

第 5 期計画における 介護保険事業計画の状況について

1 被保険者数の推移

- ・人口は減少しているものの、65歳以上の第1号被保険者は増加している。
- ・高齢化率は1.1%増加し、27.3%となったが、全国より高く、県よりは低い状況。

○青森市の被保険者数等の推移

(単位:人)

区分	平成24年度	平成25年度	平成26年度	対前年度増減
人口	298,462	296,215	293,859	-0.8%
第1号被保険者	74,861	77,217	79,962	3.4%
前期高齢者	37,563	39,375	41,484	5.1%
後期高齢者	37,298	37,842	38,478	1.7%
高齢化率	25.2%	26.2%	27.3%	1.1%

※人口及び高齢化率は、住基人口による。(各年3月31日又は4月1日現在)

※前期高齢者は65歳以上75歳未満、後期高齢者は75歳以上

※第1号被保険者は、介護保険事業状況報告(各年3月31日現在)による。

【参考】全国、青森県の被保険者数等の推移

(単位:人)

区分		平成24年度	平成25年度	平成26年度	対前年度増減
全国	第1号被保険者	30,938,431	32,018,149	33,020,706	3.0%
	高齢化率	24.7%	25.6%	26.4%	0.8%
青森県	第1号被保険者	369,066	378,559	389,135	2.7%
	高齢化率	26.7%	27.6%	28.7%	1.1%

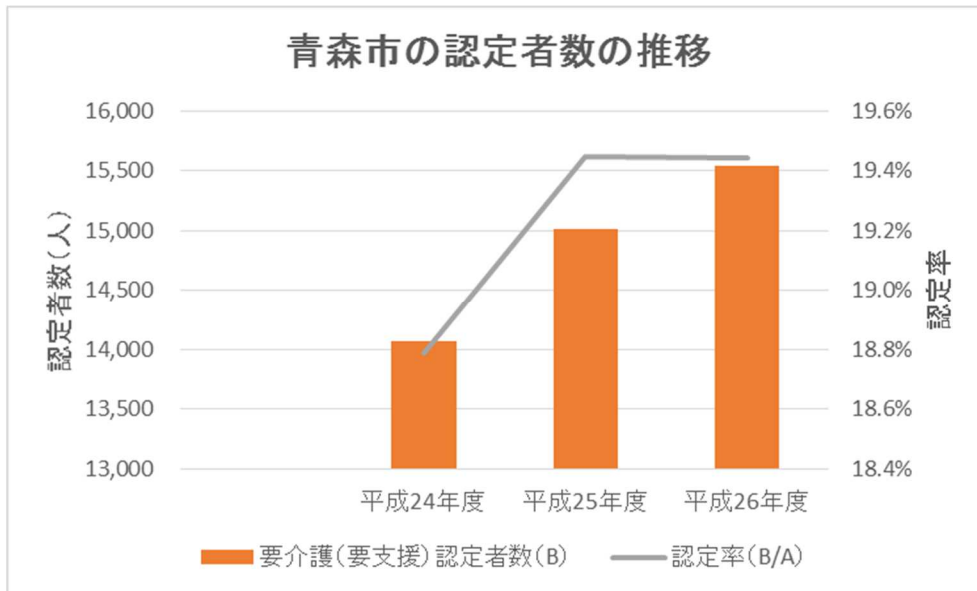
※第1号被保険者は、介護保険事業状況報告(各年3月31日現在)による。

※高齢化率は、全国は総務省統計局人口推計報告(各年4月1日現在)、青森県は高齢者人口等調査(各年2月1日現在)による。

2 要介護(要支援)認定等の状況

(1) 要介護(要支援)認定者数及び認定率の推移(第1号被保険者)

- ・平成26年度末現在の認定者数は、19.4%と高齢者の約5人に1人が認定者となっている。
- ・青森市の認定率は、全国及び県を上回っている。



○青森市の認定者数の推移

(単位: 人)

区分	平成24年度	平成25年度	平成26年度	対前年度増減
第1号被保険者数(A)	74,861	77,217	79,962	3.4%
要介護(要支援)認定者数(B)	14,064	15,017	15,546	3.4%
認定率(B/A)	18.8%	19.4%	19.4%	0.0%
全国との比較	1.1%	1.7%	1.5%	
青森県との比較	-0.1%	0.4%	0.4%	

※介護保険事業状況報告による

【参考】全国、青森県の認定者数の推移

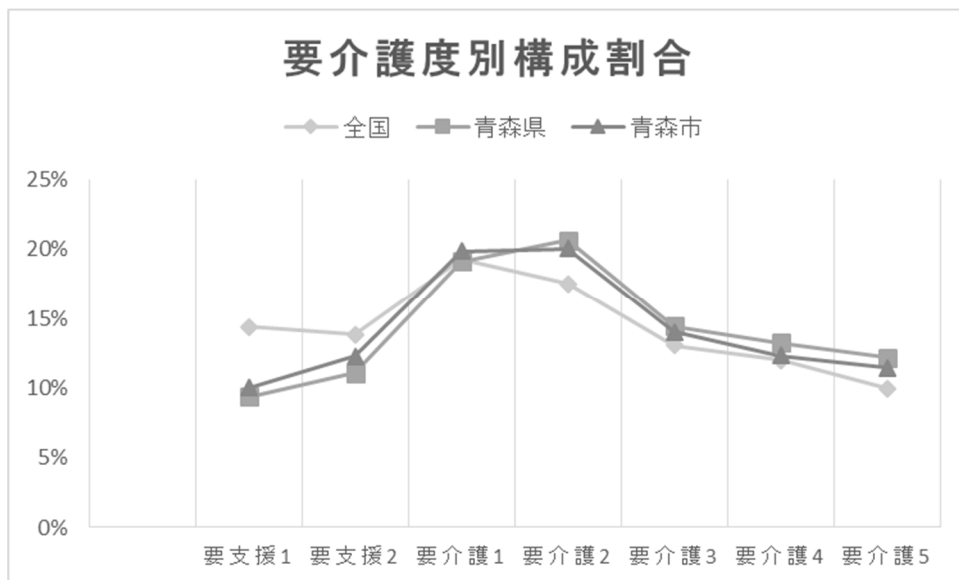
(単位: 人)

区分	平成24年度	平成25年度	平成26年度	対前年度増減	
全国	第1号被保険者数(A)	30,938,431	32,018,149	33,020,706	3.0%
	要介護(要支援)認定者数(B)	5,457,084	5,691,190	5,917,554	3.8%
	認定率(B/A)	17.6%	17.8%	17.9%	0.1%
青森県	第1号被保険者数(A)	369,066	378,559	389,135	2.7%
	要介護(要支援)認定者数(B)	69,580	72,253	74,054	2.4%
	認定率(B/A)	18.9%	19.1%	19.0%	-0.1%

※介護保険事業状況報告による

(2)要介護認定者構成(平成27年3月末実績)

- ・認定者の介護度の割合は、要介護1が19.9%、要介護2が20%と高い割合を占めている。
- ・青森市は、全国に比較すると要支援の割合が低く、要介護の割合が高いものとなっている。



○青森市の年齢区分別要介護認定者構成(平成27年3月末実績)

(単位:人)

区分	要支援1	要支援2	要介護1	要介護2	要介護3	要介護4	要介護5	計
第1号被保険者数	1,579	1,938	3,100	3,074	2,166	1,914	1,775	15,546
第2号被保険者数	20	22	71	123	73	51	52	412
計	1,599	1,960	3,171	3,197	2,239	1,965	1,827	15,958
構成比	10.0%	12.3%	19.9%	20.0%	14.0%	12.3%	11.4%	100.0%
全国との比較	-4.4%	-1.5%	0.5%	2.5%	1.0%	0.3%	1.5%	0.0%
青森県との比較	0.7%	1.2%	0.8%	-0.6%	-0.4%	-0.9%	-0.7%	0.0%

○全国、青森県の年齢区分別要介護認定者構成(平成27年3月末実績)

(単位:人)

区分	要支援1	要支援2	要介護1	要介護2	要介護3	要介護4	要介護5	計	
全国	第1号被保険者数	858,545	817,707	1,147,106	1,029,241	770,594	709,927	584,434	5,917,554
	第2号被保険者数	12,806	19,951	23,376	30,390	19,280	16,424	18,307	140,534
	計	871,351	837,658	1,170,482	1,059,631	789,874	726,351	602,741	6,058,088
	構成比	14.4%	13.8%	19.3%	17.5%	13.0%	12.0%	9.9%	100.0%
青森県	第1号被保険者数	7,028	8,207	14,206	15,189	10,666	9,820	8,938	74,054
	第2号被保険者数	95	203	323	525	318	235	306	2,005
	計	7,123	8,410	14,529	15,714	10,984	10,055	9,244	76,059
	構成比	9.4%	11.1%	19.1%	20.7%	14.4%	13.2%	12.2%	100.0%

3 サービスの利用状況

(1) サービス受給者数

- ・ 居宅サービスの割合が 76.2%と高い状況。
- ・ 青森市は、全国に比較すると受給率が高いものとなっている。

○青森市の介護(支援)サービス受給者の推移

区分	平成24年度	平成25年度	平成26年度	構成比	対前年度増減
要介護(支援)認定者数(A)	14,502	15,451	15,958		3.2%
介護(介護予防)サービス受給者数(B=C+D+E)	13,026	13,706	14,170	100.0%	3.3%
居宅介護(介護予防)サービス受給者数(C)	9,666	10,372	10,795	76.2%	3.9%
地域密着型(介護予防)サービス受給者数(D)	1,276	1,293	1,363	9.6%	5.1%
施設介護サービス受給者数(E)	2,084	2,041	2,012	14.2%	-1.4%
受給率(B/A)	89.8%	88.7%	88.8%		0.1%

※介護保険事業状況報告による

【参考】全国、青森県の介護(支援)サービス受給者の推移

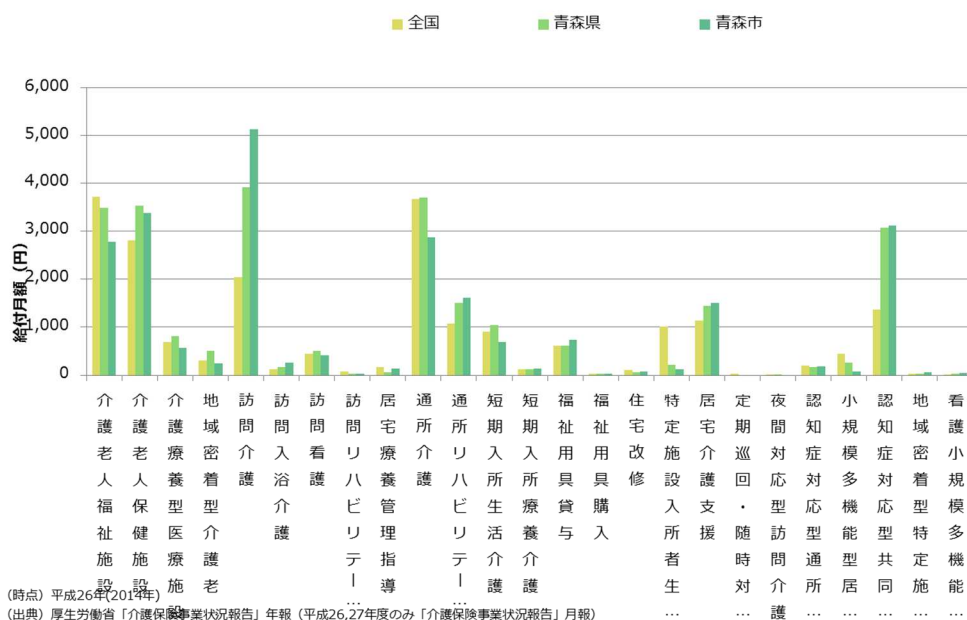
区分	平成24年度	平成25年度	平成26年度	構成比	対前年度増減	
全国	要介護(支援)認定者数(A)	5,610,866	5,837,909	6,058,088		3.6%
	介護(介護予防)サービス受給者数(B=C+D+E)	4,638,463	4,865,468	5,071,114	100.0%	4.1%
	居宅介護(介護予防)サービス受給者数(C)	3,422,409	3,609,624	3,776,818	74.5%	4.4%
	地域密着型(介護予防)サービス受給者数(D)	336,025	359,396	391,231	7.7%	8.1%
	施設介護サービス受給者数(E)	880,029	896,448	903,065	17.8%	0.7%
	受給率(B/A)	82.7%	83.3%	83.7%		0.4%
青森県	要介護(支援)認定者数(A)	71,779	74,414	76,059		2.2%
	介護(介護予防)サービス受給者数(B=C+D+E)	64,260	66,493	67,762	100.0%	1.9%
	居宅介護(介護予防)サービス受給者数(C)	46,365	48,277	49,266	72.7%	2.0%
	地域密着型(介護予防)サービス受給者数(D)	6,568	6,762	7,048	10.4%	4.1%
	施設介護サービス受給者数(E)	11,327	11,454	11,448	16.9%	-0.1%
	受給率(B/A)	89.5%	89.4%	89.1%		-0.3%

※介護保険事業状況報告による

(2) サービス種類別の給付月額(平成26年度)

・サービス種類別の第1号被保険者1人あたりの給付月額では、訪問介護が給付月額5,133円と全国の2,045円と比較し、約2.5倍高くなっている。

第1号被保険者1人あたり給付月額(サービス種類別) (平成26年(2014年))



		全国	青森県	青森市
介護老人福祉施設	(円)	3,714	3,476	2,777
介護老人保健施設	(円)	2,803	3,521	3,378
介護療養型医療施設	(円)	696	807	576
地域密着型介護老人福祉施設	(円)	311	501	240
訪問介護	(円)	2,045	3,909	5,133
訪問入浴介護	(円)	131	175	262
訪問看護	(円)	449	500	418
訪問リハビリテーション	(円)	83	39	31
居宅療養管理指導	(円)	168	66	135
通所介護	(円)	3,662	3,694	2,867
通所リハビリテーション	(円)	1,081	1,508	1,619
短期入所生活介護	(円)	908	1,047	690
短期入所療養介護	(円)	130	118	140
福祉用具貸与	(円)	617	621	732
福祉用具購入	(円)	36	26	31
住宅改修	(円)	107	60	80
特定施設入所者生活介護	(円)	1,019	220	132
居宅介護支援	(円)	1,140	1,450	1,502
定期巡回・随時対応型訪問介護看護	(円)	34	0	0
夜間対応型訪問介護	(円)	6	1	0
認知症対応型通所介護	(円)	197	171	181
小規模多機能型居宅介護	(円)	439	267	71
認知症対応型共同生活介護	(円)	1,367	3,071	3,107
地域密着型特定施設入所者生活介護	(円)	35	28	63
看護小規模多機能型居宅介護	(円)	18	25	51

(時点) 平成26年(2014年)

(出典) 厚生労働省「介護保険事業状況報告」年報(平成26,27年度のみ「介護保険事業状況報告」月報)

4 施設整備の状況

・施設整備の公募は計画どおり事業者の選定を行っている。

区分	計画施設数	事業者選定数	備考
小規模多機能型居宅介護	2	2	1施設は平成25年度に応募者なしの影響等から平成28年4月開設予定
看護小規模多機能型居宅介護 (複合型サービス)	1	1	
地域密着型介護老人福祉施設 入所者生活介護	2	2	1施設は工事進捗の遅れ等により平成27年10月開設

5 第5期介護保険事業計画と実績の比較

(1) 給付費・地域支援事業費

① 居宅(予防)サービス

・訪問介護の伸びが著しく、平成 26 年度の計画比 130%位になった影響などから、居宅サービス全体では計画を約 10%上回っている。

(単位:千円)

区分	H24年度			H25年度			H26年度		
	実績(A)	計画(B)	割合(A)/(B)	実績(A)	計画(B)	割合(A)/(B)	実績(A)	計画(B)	割合(A)/(B)
訪問介護	3,797,955	3,387,603	112.1%	4,455,299	3,608,140	123.5%	4,904,433	3,710,800	132.2%
訪問入浴介護	248,517	290,526	85.5%	256,837	328,727	78.1%	250,052	366,928	68.1%
訪問看護	389,823	393,047	99.2%	418,909	432,348	96.9%	399,725	471,650	84.8%
訪問リハビリテーション	39,791	40,661	97.9%	27,721	42,293	65.5%	29,788	43,924	67.8%
居宅療養管理指導	106,821	27,726	385.3%	115,327	30,291	380.7%	129,197	32,809	393.8%
通所介護	2,218,122	2,094,653	105.9%	2,485,465	2,162,085	115.0%	2,739,870	2,214,516	123.7%
通所リハビリテーション	1,532,634	1,622,762	94.4%	1,534,882	1,671,220	91.8%	1,546,925	1,704,679	90.7%
短期入所生活介護	631,750	639,422	98.8%	657,684	683,749	96.2%	659,484	728,076	90.6%
短期入所療養介護	102,658	94,869	108.2%	116,129	98,246	118.2%	133,781	101,622	131.6%
福祉用具貸与	598,013	552,963	108.1%	647,794	586,929	110.4%	699,800	620,895	112.7%
特定福祉用具購入費	27,951	43,075	64.9%	32,066	45,248	70.9%	28,781	47,420	60.7%
住宅改修	67,874	69,211	98.1%	75,162	72,394	103.8%	72,238	74,399	97.1%
特定施設入居者生活介護	106,115	135,311	78.4%	116,838	133,322	87.6%	125,911	133,999	94.0%
居宅介護支援	1,249,036	1,208,869	103.3%	1,359,724	1,259,656	107.9%	1,435,117	1,310,442	109.5%
居宅 計	11,117,061	10,600,698	104.9%	12,299,837	11,154,648	110.3%	13,155,101	11,562,159	113.8%
第5期 計							36,571,999	33,317,505	109.77%

※千円未満の数値を四捨五入しているため、数値の内訳合計が一致しない場合があります。

② 地域密着型(予防)サービス

・地域密着型サービスは全体で 98.64%と概ね計画どおりとなっている。

(単位:千円)

区分	H24年度			H25年度			H26年度		
	実績(A)	計画(B)	割合(A)/(B)	実績(A)	計画(B)	割合(A)/(B)	実績(A)	計画(B)	割合(A)/(B)
認知症対応型通所介護	148,630	153,048	97.1%	157,326	160,381	98.1%	173,330	167,713	103.3%
小規模多機能型居宅介護	45,296	47,027	96.3%	48,303	48,367	99.9%	67,565	84,502	80.0%
認知症対応型共同生活介護	2,942,129	3,007,387	97.8%	2,997,323	3,008,281	99.6%	2,968,337	3,009,558	98.6%
地域密着型特定施設入居者生活介護	49,956	64,310	77.7%	59,252	64,310	92.1%	60,543	64,310	94.1%
地域密着型介護老人福祉施設入所者生活介護	110,089	156,573	70.3%	206,303	156,573	131.8%	228,926	234,860	97.5%
複合型サービス	0	0	-	8,448	0	-	48,301	34,795	138.8%
地域密着計	3,296,101	3,428,345	96.1%	3,476,955	3,437,912	101.1%	3,547,002	3,595,738	98.6%
第5期 計							10,320,058	10,461,995	98.64%

※千円未満の数値を四捨五入しているため、数値の内訳合計が一致しない場合があります。

③ 施設サービス

・施設サービスでは全体で 93.87%と概ね計画どおりとなっている。

(単位:千円)

区分	H24年度			H25年度			H26年度		
	実績(A)	計画(B)	割合(A)/(B)	実績(A)	計画(B)	割合(A)/(B)	実績(A)	計画(B)	割合(A)/(B)
介護老人福祉施設	2,631,427	2,637,200	99.8%	2,643,570	2,637,200	100.2%	2,653,866	2,637,200	100.6%
介護老人保健施設	3,226,894	3,551,569	90.9%	3,164,955	3,551,569	89.1%	3,228,123	3,551,569	90.9%
介護療養型医療施設	618,601	672,867	91.9%	605,620	672,867	90.0%	550,440	672,867	81.8%
施設計	6,476,923	6,861,636	94.4%	6,414,145	6,861,636	93.5%	6,432,429	6,861,636	93.7%
第5期 計							19,323,497	20,584,908	93.87%

④ その他給付費・地域支援事業費

・その他給付費は計画を超えているものの、地域支援事業費が低い状況から全体では概ね計画どおりとなっている。

(単位:千円)

区分	H24年度			H25年度			H26年度(見込)		
	実績(A)	計画(B)	割合(A)/(B)	実績(A)	計画(B)	割合(A)/(B)	実績(A)	計画(B)	割合(A)/(B)
特定入所者サービス給付費	799,562	752,805	106.2%	825,150	775,390	106.4%	839,957	798,651	105.2%
高額介護サービス費等給付費	467,444	444,831	105.1%	502,145	471,521	106.5%	533,248	499,812	106.7%
高額医療合算サービス等給付費	42,823	58,549	73.1%	49,160	63,164	77.8%	54,555	71,124	76.7%
審査支払手数料	30,277	32,207	94.0%	31,352	34,330	91.3%	31,544	36,592	86.2%
④その他給付費計	1,340,107	1,288,392	104.0%	1,407,808	1,344,405	104.7%	1,459,304	1,406,179	103.8%
⑤地域支援事業費	349,453	443,581	78.8%	363,512	455,972	79.7%	363,255	468,515	77.5%
第5期 計							5,283,439	5,407,044	97.7%

※千円未満の数値を四捨五入しているため、数値の内訳合計が一致しない場合があります。

⑤ まとめ

・居宅サービス費が伸びた影響から、全体では第5期計画の約698億円が、実績約715億円と計画を約17億円超過した。

(単位:千円)

区分	H24年度			H25年度			H26年度		
	実績(A)	計画(B)	割合(A)/(B)	実績(A)	計画(B)	割合(A)/(B)	実績(A)	計画(B)	割合(A)/(B)
①居宅サービス	11,117,061	10,600,698	104.9%	12,299,837	11,154,648	110.3%	13,155,101	11,562,159	113.8%
②地域密着サービス	3,296,101	3,428,345	96.1%	3,476,955	3,437,912	101.1%	3,547,002	3,595,738	98.6%
③施設サービス	6,476,923	6,861,636	94.4%	6,414,145	6,861,636	93.5%	6,432,429	6,861,636	93.7%
④その他サービス等	1,340,107	1,288,392	104.0%	1,407,808	1,344,405	104.7%	1,459,304	1,406,179	103.8%
給付費 計	22,230,192	22,179,071	100.2%	23,598,745	22,798,601	103.5%	24,593,836	23,425,712	105.0%
⑤地域支援事業費	349,453	443,581	78.8%	363,512	455,972	79.7%	363,255	468,515	77.5%
合計	22,579,645	22,622,652	99.8%	23,962,257	23,254,573	103.0%	24,957,091	23,894,227	104.4%
第5期 計							71,498,993	69,771,452	102.5%

※千円未満の数値を四捨五入しているため、数値の内訳合計が一致しない場合があります。

(2) 介護保険事業特別会計の状況

・給付費等が計画を約 17 億円超過した影響などから、平成 26 年度の介護保険事業特別会計の決算は、県からの貸付金などの影響を除くと、実質的に約 4 千 5 百万円の赤字となった。

○第5期計画期間(H24～H26)における介護保険事業決算額

(単位:千円)

区 分	歳 入			区 分	歳 出		
	平成24年度	平成25年度	平成26年度		平成24年度	平成25年度	平成26年度
保険料	4,388,294	4,546,069	4,717,325	総務費	405,351	393,581	398,376
使用料及び手数料	533	523	513	保険給付費	22,230,192	23,598,745	24,593,836
国庫支出金	5,571,563	6,031,842	6,501,066	地域支援事業費	349,453	363,512	363,255
支払基金交付金	6,494,544	6,869,320	7,173,980	基金積立金	123,383	105,139	10,070
県支出金	3,349,409	3,396,151	3,585,250	諸支支出金	24,366	60,901	54,370
繰入金	3,255,304	3,580,951	3,712,010				
繰越金	40,547	67,536	9,879				
諸収入	99,829	39,109	4,942				
財産収入	258	256	191				
市債	0	0	294,071				
歳入合計	23,200,281	24,531,757	25,999,227	歳出合計	23,132,745	24,521,878	25,419,907
				歳入歳出差引額	67,536	9,879	579,320

↓

①H26年度決算形式収支	579,320
②繰越充当財源	2,255
③次年度償還金	328,450
④貸付金	294,071
⑤実質的な赤字(①-②-③-④)	△ 45,456