

『資料編』

102人アンケート
女性の労働と
青森市の男女共同参画等のあゆみ
青森市の街並の移り変わり

- アコール『わが街』アンケート調査実施概要 -

青森市 みなさまの思い出や記憶についてご紹介ください 昭和

1 調査の目的

青森市の街を市民の思い出として記録に留めるとともに、これからのまちづくり・社会づくりに何らかの参考になることを期待して実施する。

2 調査の設計

(1) 調査の名称

アコール『わが街』アンケート

(2) 調査の対象

青森市民

(3) 調査の実施方法

質問紙調査法（青森市働く女性の家「アコール」及び青森市男女共同参画プラザ「カダール」に設置のポストに記入した調査票を投函。また、「わが街『青森』をタイムトラベル」開催時にも記入を依頼して回収）

(4) 調査期間

平成24年6月から平成25年3月

(5) 調査主体

青森市働く女性の家「アコール」

3 回収状況と結果

回収総数 102枚

内訳 男性27人 女性60人 記入なし15人

20代2人 30代1人 40代6人 50代23人 60代34人

70代17人 80代4人 記入なし15人

4 調査項目

質問項目は、平成20年度から24年度に青森市働く女性の家「アコール」が主催した講座「わが街『青森』をタイムトラベル」の反響等を考慮し、「かつて多くの人々の話題となり、思い出が多く語られると期待できる項目」を選んだ。

1. 次のお店で一番好きだったお菓子(ケーキ)は？ 『青森コロンバン』『サンドリオン』

2. 思い出の喫茶店あるいは記憶に残る喫茶店はありますか。

3. 『松木屋デパート』に出かけるときの、一番の楽しみは何でしたか。

4. 『芝楽』でのエピソードはありますか。

5. 次の場所の思い出を教えてください。

旭町・浪館の『開かずの踏切』、青森駅の『長いホーム』、青函連絡船の『待合室』風景、いろは通りやニコニコ通りの『露店街』での買い物風景

6. その他何でも

青森市

「みなさまの思い出や記憶についてご紹介ください」

昭和



1.	次のお店で一番好きだったお菓子(ケーキ)は？	
	『青森コロパン』	『サンドリオン』
2.	思い出の喫茶店あるいは記憶に残る喫茶店はありますか。	
3.	『松木屋デパート』に出かけるときの、一番の楽しみは何でしたか。	
4.	『芝楽』でのエピソードはありますか。	
5.	次の場所の思い出を教えてください。	
	旭町・浪館の『開かずの踏切』...	
	青森駅の『長いホーム』...	
	青函連絡船の『待合室』風景...	
	いろは通りやニコニコ通りの『露店街』での買い物風景...	
6.	その他何でも	

【平成 年 月 日 記入】

お名前		性別		年代	30	40	50	60	70	80
住所				TEL						

匿名でも構いませんが、年代だけでもお知らせくださるとありがたいです

記入欄が不足する場合は、別紙(様式任意)に記入の上、本用紙に添えてご提出ください

ご記入していただいたアンケート用紙は、アコールに設置のポスト、またはカダールに設置のポストへ投函していただくか、直接スタッフにお渡しください

ご記入いただいた個人情報は、青森市働く女性の家「アコール」・青森市男女共同参画プラザ「カダール」の主催事業及び、「青森県史」に関する以外には使用いたしません。

問合せ先:アコール(青森市働く女性の家)

〒038-0821 青森市勝田1丁目1-2 TEL/FAX 017-723-1700 担当:小野寺

アコール『わが街』アンケート

H.24.6 ~ H.25.3 回収102枚

質問1. 次のお店で一番好きだったお菓子(ケーキ)は?

『青森コロパン』(1988年閉店)

1	クリスマスケーキ	6	(60代男性、70代女性、50代女性×2、70代、50代)
2	ショートケーキ	6	(70代男性、50代男性×2、70代女性×2、60代女性)
3	ソフトクリーム	4	(60代男性、40代男性、50代女性×2)
4	シュークリーム	4	(50代男性、60代女性×2、70代)
5	ワッフル	3	(80代女性、60代女性、50代女性)
6	ロールケーキ	2	(60代男性、50代女性)
7	コーヒー	2	(70代×2)
8	モンブラン	2	(50代男性、60代女性)
9	クッキー	2	(60代女性、50代女性)
10	ホットケーキ	2	(70代女性、60代女性)
11	ケーキ	1	(70代男性)
12	イチゴケーキ	1	(60代男性)
13	ブランデーケーキ	1	(60代男性)
14	チョコレートパフェ	1	(60代女性)
15	デコレーションケーキ	1	(60代女性)
16	小倉パフェ	1	(60代女性)
17	バームクーヘン	1	(60代女性)
18	ホットチョコドリンク	1	(60代女性)
19	バニラアイスクリーム	1	(60代女性)
20	カスタードプリン	1	(60代女性)
21	プチフル	1	(60代女性)
22	アップルパイ	1	(50代女性)
23	バタークリームのケーキ	1	(50代女性)
24	ピザパイ	1	(50代女性)
25	チョコレートケーキ	1	(50代女性)
26	ベビーシュークリーム	1	(50代女性)
27	パウンドケーキと紅茶のセット	1	(20代女性)
28	クリームケーキ	1	(60代)
29	パイ	1	(不明)

質問1 . 次のお店で一番好きだったお菓子(ケーキ)は？

『サンドリオン』(2007年閉店)

1	バナナボート	8	(70代女性×3、60代女性×2、50代女性、40代女性×2)
2	ショートケーキ	8	(60代男性×2、60代女性×3、50代女性×2、20代女性)
3	クリスマスケーキ	6	(70代女性、60代女性×3、50代女性×2)
4	サバラン	5	(70代女性、60代女性×2、50代女性×2)
5	エンガデン	4	(80代女性、60代女性×2、50代女性)
6	プリンアラモード	4	(60代女性、50代女性×3)
7	生シュークリーム	3	(60代女性×2、50代女性)
8	ケーキセット	2	(70代、50代)
9	マロンケーキ	2	(70代女性×2)
10	エクレア	2	(60代男性、60代女性)
11	チーズケーキ	2	(60代男性、50代女性)
12	ゴンドラ(バナナ丸ごとケーキ)	2	(50代男性、60代女性)
13	ロールケーキ	2	(50代女性×2)
14	高級感が強く行けなかった	1	(70代男性)
15	プリン	1	(60代男性)
16	バースデーケーキ(ホール)	1	(50代男性)
17	フルーツデコレーションケーキ(生クリーム)	1	(50代男性)
18	フルーツケーキ	1	(70代女性)
19	モンブラン	1	(60代女性)
20	アップルパイ	1	(60代女性)
21	パイ、クリーム、スポンジが層になっている	1	(60代女性)
22	チョコレートパフェ	1	(50代女性)
23	チョコ・アイスケーキ	1	(30代女性)
24	シュークリーム	1	(不明)



質問2 . 思い出の喫茶店、あるいは記憶に残る喫茶店はありますか？			
1	「マロン」	15	(60代男性、50代男性×2、40代男性、70代女性、60代女性×4、50代女性×2、40代女性、20代女性、50代、60代)
2	「エルム」	10	(60代男性×2、70代女性、60代女性×4、50代女性、40代女性、不明)
3	「しろたえ」	9	(50代男性×2、60代女性、50代女性×6)
4	「クレオパトラ」	7	(80代女性、70代女性、60代女性×3、50代女性、50代)
5	「どん底」	7	(70代男性、60代男性、70代×5)
6	「おきな屋」	3	(60代男性、50代女性×2)
7	「コロパン」	3	(60代女性×2、50代女性)
8	「サンドリオン」	3	(60代女性×2、50代女性)
9	「セ・シ・ボン」	3	(60代男性×2、70代)
10	「麦藁帽子」	3	(60代男性、50代女性、30代女性)
11	「アマンド」	2	(70代男性、60代女性)
12	「王朝」	2	(60代男性×2)
13	「果樹園」	2	(50代女性×2)
14	「工藤パン」	2	(60代女性、50代女性)
15	「田園」	2	(60代男性×2)
16	「パレス」	2	(70代女性、60代女性)
17	「ピザプラザ」	2	(50代女性×2)
18	「アール」	1	(60代男性)
19	「ウィーン」	1	(70代女性)
20	「植木」	1	(50代男性)
21	「歌声喫茶」	1	(70代男性)
22	「栄作堂」	1	(70代女性)
23	「街路樹」	1	(50代女性)
24	「カリブ」	1	(50代男性)
25	「キャッツ」	1	(60代女性)
26	「キャッツアイ」	1	(50代女性)
27	「キャンドル」	1	(60代男性)
28	「クスクス」	1	(60代女性)
29	「グルッペ」	1	(50代男性)
30	「コーヒー舎」	1	(50代女性)

31	「こはく」	1	(60代男性)
32	「サンジェルマン」	1	(50代女性)
33	「シャモニー」	1	(60代女性)
34	「寿苑」	1	(60代女性)
35	「セリーヌとすわり～な」	1	(50代女性)
36	「千成」	1	(60代女性)
37	「タクト」(千成の2階)	1	(60代男性)
38	「チェリー」	1	(50代男性)
39	「disk」	1	(50代男性)
40	「デルヴオ」	1	(60代女性)
41	「デルボラ」	1	(70代)
42	「ど・り～む」	1	(60代男性)
43	「トロアースール」	1	(50代男性)
44	「NewDisk」	1	(50代女性)
45	「パルナス」	1	(60代男性)
46	「フォーション」	1	(40代男性)
47	「ブルーノート」	1	(70代女性)
48	「ボルガ」	1	(60代女性)
49	「ゆうかり」	1	(60代女性)
50	「レディス・タウン」	1	(60代男性)
51	「ロトンド」	1	(60代女性)
52	「我が名はアラム」	1	(50代女性)
53	おさない食堂近くにあった店	1	(50代女性)
54	県庁横向かいにあった喫茶店	1	(50代女性)
55	県庁西側、現在のビリヤード店にあった大きな喫茶店	1	(40代女性)
56	堤橋近くの、クラシックのリクエストに応える(レコード)喫茶店	1	(50代女性)
57	中三近くの喫茶店	1	(50代男性)
58	紅屋の向かいにあったノートが有名な喫茶店	1	(50代女性)
59	みなみ百貨店の裏にあった店	1	(50代男性)
60	むつからの出張の時、よく寄ったのは堤橋近くの喫茶店	1	(70代女性)

年代別喫茶店ランキング

80代	1位	クレオパトラ	1
-----	----	--------	---

70代	1位	どん底	6
	2位	アマンド	1
		ウィーン	1
		歌声喫茶	1
		栄作堂	1
		エルム	1
		クレオパトラ	1
		パレス	1
		ブルーノート	1
		マロン	1

60代	1位	エルム	6
	2位	マロン	5
	3位	クレオパトラ	3
	4位	王朝	2
		コロンバン	2
		サンドリオン	2
		田園	2
	5位	アール	1
		アマンド	1
		キャッツ	1
		キャンドル	1
		クスクス	1
		工藤パン	1
		こはく	1
		シャモニー	1
		寿苑	1
		しろたえ	1
		セ・シ・ボン	1
		千成	1
		タクト	1
		デルヴォ	1
		ど・り~む	1
		どん底	1
		パルナス	1
		パレス	1
		ボルガ	1
		麦藁帽子	1
		ゆうかり	1
	レディス・タウン	1	
	ロトンド	1	

50代	1位	しろたえ	7
	2位	マロン	4
	3位	おきな屋	2
		果樹園	2
		クレオパトラ	2
		ピザプラザ	2
	4位	植木	1
		エルム	1
		街路樹	1
		カリブ	1
		キャッツアイ	1
		工藤パン	1
		グルッペ	1
		コーヒー舎	1
		コロンバン	1
		サンジェルマン	1
		サンドリオン	1
		セリーナとすわり~な	1
		チェリー	1
		disk	1
	トロアースール	1	
	New Disk	1	
	麦藁帽子	1	
	わが名はアラム	1	

40代	1位	マロン	2
	2位	エルム	1
		フォーション	1

30代	1位	麦藁帽子	1
-----	----	------	---

20代	1位	マロン	1
-----	----	-----	---



質問3 . 『松木屋デパート』に出かけるときの一番の楽しみは何でしたか？		
1	子どもと一緒にいった食堂	(70代男性)
2	印象が薄い。弘前「カクハ」のような田舎くさい面白さはない。	(70代男性)
3	衣料	(70代男性)
4	屋上の遊園地	(60代男性)
5	Yシャツ	(60代男性)
6	屋上にアシカがいた。ソフトクリームを屋上で食べた。連絡船が見えた。	(60代男性)
7	遊戯場（ライフル猛獣狩り、ジープドライブ、スマートボール）	(60代男性)
8	屋上の遊場（主にボールあて）、青森といえば「松木屋」	(60代男性)
9	食堂でのオムライス	(60代男性)
10	レストラン（食堂）	(60代男性)
11	自動車のゲーム	(60代男性)
12	屋上の乗り物	(50代男性)
13	御中元は松木屋	(50代男性)
14	おもちゃを買ってもらう。50円ゲームで遊ぶこと。	(50代男性)
15	プレイランド、レストラン	(50代男性)
16	お洒落して屋上のカート（車）に乗るのが楽しみだった。	(50代男性)
17	おもちゃを買ってもらおうと親とのかけひき	(40代男性)
18	屋上のプレイランド、レストラン	(40代男性)
19	買物をすませた後は必ず4階だったと思いますが、食事をしたことです。	(80代女性)
20	編み物展示会	(70代女性)
21	エレベーターに乗れる。	(70代女性)
22	食堂に入ること	(70代女性)
23	今で言うと東京の三越のような感じでした。	(70代女性)
24	屋上でソフトクリームを食べたこと	(70代女性)
25	洋服の購入と地下食品街を見てました。	(70代女性)
26	御中元、御歳暮、洋服を買う時に利用していた。	(70代女性)
27	御中元、御歳暮等に利用した。	(70代女性)
28	遊技場で飛行機の乗り物に乗ること	(60代女性)
29	ベネトン、食器類、年末の福引のドイツ製のチョコ	(60代女性)
30	計りチョコレート	(60代女性)
31	屋上の遊園地、大食堂	(60代女性)
32	屋上の遊技場	(60代女性)

33	デパートの上に遊ぶ物がありました。よく乗っていました。	(60代女性)
34	食堂でソフトクリームを食べること	(60代女性)
35	買物のあと、フルーツパフェを食べさせてもらうこと	(60代女性)
36	レストラン	(60代女性)
37	買物の後の食堂行きがとても楽しみでした。	(60代女性)
38	少し高級品が手に入るというワクワク感がありました。	(60代女性)
39	オシャレして出かけること。隣の帽子屋さんで帽子を買った。	(60代女性)
40	食堂	(60代女性)
41	屋上の開放感(高~い建物だと思っていた)	(60代女性)
42	おもちゃ屋さんと屋上の乗り物	(60代女性)
43	おしゃれして連れて行ってもらった...	(60代女性)
44	屋上で車に乗るのが、子どもとして楽しい思い出でした。	(50代女性)
45	母に連れられて行く時は「よそいき」を着ていくので緊張した。	(50代女性)
46	地下を見る。	(50代女性)
47	屋上の乗り物で遊ぶこと。パーラーすみれでジュースを飲む。	(50代女性)
48	遊園地(屋上)。丸大レストランに寄って、オムライスとソフトクリームを食べるのが楽しみでした。	(50代女性)
49	子どもの頃は買物よりも「食堂」でした。	(50代女性)
50	屋上、レストラン	(50代女性)
51	レストランでの食事「お子様ランチ」	(50代女性)
52	古い印象があったのと、手芸店を好んでのぞきました。	(50代女性)
53	松木屋よりカネ長武田の方が行った回数が多いと思う。	(50代女性)
54	はじめて外でオムライスを食べた思い出がある。	(50代女性)
55	近所に住んでいたので仕事帰りによく立ち寄っていました。地下にホテル青森のデリカがあり、ちょっと楽しみだったかな。	(50代女性)
56	買物	(40代女性)
57	子どもの頃、おばの誕生日プレゼントを買った思い出があります。	(30代女性)
58	ゲームセンター	(20代女性)
59	おしゃれをして行くこと	(70代)
60	食堂で食事するとき	(70代)
61	ドレスアップして出かけたこと。仕事もした。	(70代)
62	おしゃれそして、いろいろ洋服を見ること	(70代)
63	特に買うものがなくても、店内散策を楽しんでいました。	(60代)
64	食堂でナイフとフォークで食べる洋食	(不明)

質問4 . 『芝楽』でのエピソードはありますか？		
1	すき焼き	(70代男性)
2	いか漁船員接待でよく会食しました。	(70代男性)
3	ちょっと面白い食堂。エスカレーターが良く、母親を連れて行きよろこばれた。	(70代男性)
4	二階直行のエスカレーターにビックリ。	(60代男性)
5	見合いの後のデートは、ほとんど芝楽でした。	(60代男性)
6	ソフトクリーム	(60代男性)
7	天ぷら定食(大変なごちそうです)	(60代男性)
8	子ども時代の家族だんらん(年数回)と、店内のにぎわい。	(60代男性)
9	池を見ながらの昼食	(60代男性)
10	付き合ってた間もない彼女を食事に誘ったら、お母さんもついて来ました。	(60代男性)
11	釜めしがうまかった。種類が多く何でもあった(子どもから大人まで)	(60代男性)
12	天ぷら定食を頂き、1階にいるアヒルを見ること	(60代男性)
13	おめでたい時など親類等大勢で、必ず若どりのモモ肉を焼いたのを食べた。	(50代男性)
14	釜めしがおいしかった。	(50代男性)
15	かに釜めし大好き。	(50代男性)
16	日曜日に家族で食事するだんらんと、ちょっとおしゃれに感じていた。	(50代男性)
17	出稼ぎの父が帰ってきた日によく行った。エスカレーターと水槽が印象的。	(50代男性)
18	エスカレーターで遊んで父に叱られた。	(50代男性)
19	長い長いエスカレーターにワクワク・ドキドキしたものです。	(40代男性)
20	母が病院勤務で、泊まりの日に父と内緒でおいしいものを食べた。お持ち帰りのお土産。	(40代男性)
21	青森で食事をする時は芝楽に定めている。黒石から7人家族で来ている。	(80代女性)
22	いつも混雑していて席を見つけるのが大変。よく釜飯を食べていた。	(70代女性)
23	入口にエスカレーターがありました。特別な日の食事でした。	(70代女性)
24	家族でごちそうを食べに行ったのに、息子(4,5歳)が一番安い物を注文した。	(70代女性)
25	家族での食事。誕生日とか記念日に食事。	(70代女性)
26	よく行きました。今は芝楽のような感じの店はないと思います。	(70代女性)
27	グラタンが熱くて、下に落としたこと	(70代女性)
28	新町で久しぶりに竹馬の友と会い二人で“釜めし”を食べた。とても美味しかった。	(70代女性)
29	釜めし。ゆっくりおしゃべり出来た場所。	(70代女性)

30	釜めしが楽しみでした。	(70代女性)
31	むつまで帰る夜の連絡船に乗る前に、子ども連れで食事をしたのは芝楽でした。釜めしを食べました。	(70代女性)
32	職場の先輩が(女性)お見合いに何回か使っていました。エスカレーターがあったのが不思議でした。	(60代女性)
33	中庭があり、なかなか落ち着く良い店でした。週末に子どもたちが小学校の頃に天ぷら定食、ソフトクリームを食べるのが定番だった。	(60代女性)
34	現在80代のかたが結婚式を挙げたと聞いて、私はあの天ぷら屋さんで...と言ってしかられた気が!? エスカレーターがありビックリしました。	(60代女性)
35	子どもたちとよく行きました。	(60代女性)
36	ウエイトレスが客と同じに年齢を重ねていっている。ほっとする。	(60代女性)
37	高級?でも「待たされた」思い出しかありません。	(60代女性)
38	中庭に橋がありそこを歩くのが好きだった。お寿司がごちそうでした。欄干によじ登って叱られた。	(60代女性)
39	佇まいが和式なのにエスカレーター。今でいうファミレスタイプ。老若男女全てに対応。迷った時はいつもおじゃました。	(60代女性)
40	一年に2~3度の釜めしが楽しみでした。もちろんエスカレーターに乗る事も!(何度も乗ってしかられた)	(60代女性)
41	小学生位の頃に家族で行った時のこと、天ぷらの衣のサクサク感と初めてのメニューにビックリ!	(60代女性)
42	釜めしがおいしかった。	(60代女性)
43	忘年会で釜めしを食べおいしかった。友達は2コ食べた。	(60代女性)
44	釜めし	(60代女性)
45	釜めし	(60代女性)
46	両親が娘たちとその孫たちを全部集めて、よ~くご馳走してくれました。	(60代女性)
47	水槽魚	(60代女性)
48	誕生日やお祝い、終業式、GW、宵宮、年に10数回行っていた。エスカレーターで2階に行くのが好きでした。父が必ず、「鯉のあらい」を注文するのですが、席のうしろの大きな水槽に鯉や金魚がたくさん泳いでいて、それをさばいていると思っていた。 帰り際、となりのクラブ入り口にある女性の写真をのぞいて、どんなショーをしているか気になっていた(小学生の頃)	(50代女性)
49	時々家族で出かけました。	(50代女性)
50	玄関入るとすぐにエスカレーターがあってビックリした。	(50代女性)

51	小学校の頃、家族で木造町（現つがる市）から食事に来て、エスカレーターが華やかで、都会のように感じた。	(50代女性)
52	父のボーナスの時（年2回）だけ、夜の食事に連れて行ってもらった。父の日本酒のお通しには柿の種。	(50代女性)
53	父親が休みの日に、家族で街にでかけたときの贅沢なファミリーレストランでした。	(50代女性)
54	幼少の頃、姉と2人でおばに連れられて行ったことあり。エスカレーターがありましたネ！	(50代女性)
55	青森に来た時に青函博があり、その時に立ち寄った。	(50代女性)
56	釜めしを食べに時々行きました。閉店の日、ソフトクリームを買うお客様が列をなしていた記憶があり、我が家も家族3人で並びました。	(50代女性)
57	親類が結婚披露宴で雌蝶の役をやり着物を着たが着慣れていなくて大変だった。	(50代女性)
58	いつも家族でお食事してました。	(50代女性)
59	いつもおいしかった。ワクワクしてお支度。	(50代女性)
60	エスカレーターに乗るのが初めてで、釜めしとソフトクリームが美味♥でした。	(50代女性)
61	ソフトクリームがおいしかった。天ぷら。釜めし。定食。水槽。エスカレーター。	(50代女性)
62	必ず釜めしと天ぷらを...	(50代女性)
63	しょっちゅう両親が連れて行ってくれ、よく釜めしを食べました。	(50代女性)
64	年に2回、父がボーナスをもらった時、天ぷら定食を食べました。	(40代女性)
65	釜めしが大好きだった。	(40代女性)
66	こあがりから落ちた。	(20代女性)
67	家族で行く食事	(70代)
68	茶わんむしを注文するとすぐ出たこと	(70代)
69	彼との食事、小部屋をとってにぎり寿司を食べた。	(70代)
70	寿司、キリタンポをいっぱい食べました。	(70代)
71	家族が集まると出かけていました。	(60代)
72	家族の記念日に食事に行きました。	(50代)
73	天ぷら定食、卵焼き	(不明)

質問5 . 次の場所の思い出を教えてください		
旭町・浪館の『開かずの踏切』		
1	高校時代、学校に遅刻しそうなので線路を歩き、ラッセル車に ひかれそうになった...	(80代男性)
2	踏切の橋は木の板で作られていた。国道から見て左側、踏切の前に1人入れる位の小さな小屋があって、男性(鉄道員)が汽車が近づくと、青い旗と白い旗を持って遮断機を降ろしていた。当時の遮断機は竹の棒のようなもので「へ」の字に曲がって降りていた気がする。	(70代男性)
3	時間を考慮して出勤した思い出(横断用の鉄橋があった頃)	(70代男性)
4	長い!	(70代男性)
5	本当に長いと思った。	(70代男性)
6	子どもの頃に青森に遊びに来て見た時は、汽車が近づくと竹の棒のようなものが降りてきて、係の男の人が手でクルクル回して、上げたり、下ろしたりしていた気がする。	(60代男性)
7	自転車で雨の中待たされた。	(60代男性)
8	彼女の家が旭町の線路そばで、いつもイライラ。	(60代男性)
9	旭町は高架橋からの風景、浪館の踏切操作番所	(60代男性)
10	学校、通勤の遅刻のイライラ	(60代男性)
11	あまり通らないようにしていた(渋滞するの)。	(50代男性)
12	夕方沖館温泉の帰り、開かずの踏切で湯冷めした。	(50代男性)
13	地元です。冬などのイライラは記憶に新しい。	(40代男性)
14	自転車で踏切が開くのを豪雨の中ズブ濡れで待ったこと	(40代男性)
15	待つことは無くなりました。時間の関係もあるのでは。	(80代女性)
16	とにかく止められる時間が長いのが思い出されます。	(70代女性)
17	タクシーに乗った時、運転手さんがいやな顔をすること	(70代女性)
18	出勤途中の踏切でいつもイライラで、地下道にして欲しかった(浪館)	(70代女性)
19	新居が踏切の南側でした。通勤に毎日通りました。まだまだ余裕の時代でした。	(70代女性)
20	踏切が開かない間友達と話をした。タクシーによく断られる。	(70代女性)
21	昭和38年から浪館方面に住み子どもが小さい時、タクシーに乗車拒否されたこと	(70代女性)
22	旭町の踏切なのか浪館(現古川)の踏切なのかハッキリ憶えていないが、ブリキのブランコみたいな遮断機が下りていたような気がするな...どっちだったかな?	(60代女性)

23	小学校に入る前近所の幼友達と、踏切の跨線橋（といっても今思えば幅の狭い階段）をジャンケンしながら登り、機関車の煙突の煙のニオイや、橋が壊れかかって足元から下が見えるのが怖かったのを憶えている（懐かしいなあ）	(60代女性)
24	タクシーがなかなか拾えない苦い思い出。夏はネプタ祭りの後遅くなり、タクシーで帰りたくても、行き先を告げるだけで乗車拒否されてしまう。大野方面だと踏切があるので営業的に断られることが多い。冬は古川まで停留場があと2つ区間のところで、遮断機が下りるとバスの中で40分はかかるので、古川まで歩いた。でもバスと同じ位に着くことが多かった。	(60代女性)
25	踏切の近くに母親の実家があり、連絡船を降りて旭町の踏切まで歩いて、木の板の階段を昇り、橋を歩いて降りるのが好きだった。遮断機が上がるのを待っている母親より、先に渡り終えるのが、嬉しかった。	(60代女性)
26	地下道ができて解決したが、人の流れが変わり、町内が死んでしまった。	(60代女性)
27	昭和60年頃大野に引っ越して来て、トンネルが車専用と知らず自転車で通り、あとで知らされてびっくりしました。	(60代女性)
28	旭町に住んでいて、母親に古川の市場に買物に連れて行ってもらうのが楽しみで、母親より先に橋を渡って待っていた。	(60代女性)
29	20分位待ってイライラ	(60代女性)
30	遮断機の上げ下げを手動で。待たされ遅刻しそうになった。	(60代女性)
31	汽車が目の前を通るのが楽しみだった。	(60代女性)
32	朝の通勤時、遅刻するのではとイライラした。	(60代女性)
33	駅からタクシーに乗って旭町までと言ったら、降りて下さいと言われショックを受けました。	(60代女性)
34	すんなり通れた時は、良い事があるような気がして、ハッピーになった。	(60代女性)
35	踏切の鉄橋の上で汽車の煙で遊んだこと	(60代女性)
36	長かったですね～。遅刻しそうになるのをハラハラしてイライラして...	(60代女性)
37	本当に開かない踏切でした。	(50代女性)
38	開かずの時間になる前に通るようにしていた。 (警報機が鳴ってもくぐり抜ける人がいて南中に電話がかかってきた)	(50代女性)
39	あきらめておりました。	(50代女性)
40	青森の人のだいたいが経験してるかも！	(50代女性)
41	なかなか遮断機が上がらず、子ども心にイライラした。	(50代女性)
42	中学校へ通う時、中央大橋が無かったので、旭町の踏切を渡って通ってましたが、貨物1両のために、ずい分踏切で待ったこともありました。	(50代女性)
43	旭町の踏切では、街に出るのにバスがなかなか進まなかった。地下道が出来て良くなった。	(50代女性)

44	旭町の地下道はよく通学に利用していた。	(40代女性)
45	「浪館通りまで」と言うとタクシーに乗車拒否された。と聞いています。	(40代女性)
46	旭町の踏切が開かずしばらく待たされた。	(70代)
47	トイレを我慢して大変でした。	(70代)
48	通るたびにいつもイライラしていました。	(60代)
49	踏み切りで時間がかかり、仕事場ではトラブルもあったと思う。	(不明)
50	当時住所を聞かれ、旭町、常盤町と言えば、あの踏み切りの山手か、と誰にでも分かる程。	(不明)



質問5 . 次の場所の思い出を教えてください		
青森駅の『長いホーム』		
1	長いホームと言うしかなかった...	(80代男性)
2	かつぎ屋	(70代男性)
3	連絡船への乗り換えは大変長いと感じた。	(70代男性)
4	朝、急行で来る東京の新聞の奥羽線への新聞の積み替え作業。弘前の東奥日報のトロイ配達の原因がわかった。	(70代男性)
5	昭和40年頃よく商用で北海道へ。連絡船まで長いホームを歩きました。	(70代男性)
6	青森 北海道へ渡る行商。女性(50歳以上)でも1斗(18kg~20kg)の米袋を3つ背負って長いホームを歩く姿をよく見かけた。北海道からは干物、干魚、コンブ等(90kg)を背負って帰り、それを駅前の店に卸していた。警察に見つかり没収されたそう。駅前の市場の中や、アウガの地下に入っている店の先代に当たる世代かも。	(70代男性)
7	昭和40年(1965年)夏・インターハイ(全国高校体育大会)出場の青森県選手団(男女とも)は、青森駅の長いホームで応援団の盛大なる熱いエールに送られ、臨時団体列車で日本海側経由の本州縦断、車中2泊、3日目の昼に熊本駅到着。ふう〜う。暑かった。	(60代男性)
8	汽車から降りる前に出口のことを考えて、降りる前に移動した。	(60代男性)
9	東京 札幌間連絡船を利用。青森は常に夜通過。船に列車にと走った思い出	(60代男性)
10	上京の時長い長いホームだった。荷物の持ち運びが大変だった。	(60代男性)
11	その時は特に長いとは感じなかった。	(60代男性)
12	上野からの下り列車で先頭号車になった時の乗降りの面倒さ	(60代男性)
13	出稼ぎの父を連絡船まで迎えに行く時通った思い出と立食いそば	(50代男性)
14	中学の同級生が集団就職で東京に行くのを見送った。	(50代男性)
15	行商のばっちゃんたちの姿	(50代男性)
16	連絡船に向かう時、中学校の友達とワクワクしながら歩いたこと(修学旅行)	(40代男性)
17	キヨスクに荷物を運んだり郵便物を運ぶディーゼル車の騒音	(40代男性)
18	函館の帰り、疲れきってる時の長いホーム	(70代女性)
19	上野行の夜行をよく見送りました。私も乗って行きた〜イ!お弁当を売る呼び声とこの先は北海道...というワクワク感がありました。	(70代女性)
20	連絡船に乗る時ホームの長さを感じます。	(70代女性)
21	終着駅の感じが好きだった。	(70代女性)
22	出口に近い方に走って、先を急いだこと	(70代女性)
23	海の匂い、冬は長いホームがしばれる。	(70代女性)

24	ホームに立つと海風のためか、とても寒く感じた。	(70代女性)
25	何ヶ月かに1回青森に来るので楽しく、長いホームとは感じない。	(70代女性)
26	出口に近い車輦に乗ろうとしたこと	(70代女性)
27	秋～春先まで風の冷たさは耐えられぬほど待つのが辛かった。じっとしていられず長いホームを行ったり来たり歩くことで暖をとっていたような...	(60代女性)
28	連絡船に乗る為に必ず通るホーム！ とにかく走った記憶が残っています(遅れない様に)	(60代女性)
29	県外から親類を出迎えに連れて行ってもらった時、赤帽さんを見かけた。	(60代女性)
30	寒かった。	(60代女性)
31	旅の帰りは疲れます。	(60代女性)
32	高校の時彼が県外へ。見送りをずっと離れた所から。ちょっと今は...	(60代女性)
33	連絡船に乗る時長いホームが印象的であった。	(60代女性)
34	連絡船に通じる長いホームは津軽海峡冬景色の歌そのものです。	(60代女性)
35	海が近いので夏は涼しいが、冬はすごく寒い。	(60代女性)
36	函館への修学旅行で船の上から紙テープをなげたこと。	(60代女性)
37	寒いイメージ	(60代女性)
38	行く時は、わくわくで長いホームも楽しかったが船から降りての帰りは疲れた。駅の出口にたどりつくまで長かった～。	(60代女性)
39	ホームでの立ち食いそば	(60代女性)
40	小さい頃は比べるものがなかったからそれが当たり前だと思ってました。今になると長かったですね。	(60代女性)
41	修学旅行、ドラ	(50代女性)
42	たしかに修学旅行もそろそろ長いホームを歩いた記憶あり。	(50代女性)
43	郵便物を運んでいた車。何という名かわかりませんが...	(50代女性)
44	奥に青函連絡船への入口があること。冬の寒いホーム。	(50代女性)
45	行商	(50代女性)
46	10代の頃は、駅に行く機会がなく、駅のホームは長いものと思っていた。	(50代女性)
47	つきあたりの連絡船乗船通路はいつも放送で聴いているだけだったが、修学旅行で北海道へ行った時に記憶がないので別のルートから入ったのか不明。	(50代女性)
48	母が方向音痴で、青森駅で列車を降りるたび、必ず反対側の連絡船ホームのほうに歩いて行くのが楽しい思い出です。	(50代女性)
49	あきらめておりました。	(50代女性)
50	寒い	(50代女性)

51	みんなが走っていました。	(50代女性)
52	修学旅行。そして息子の上京。涙の見送り。	(50代女性)
53	函館へ行くとき乗船するのに歩いた。	(70代)
54	函館で兄が死亡した時、母を連れて連絡船まで走ったこと。ホームが長いと思った。	(70代)
55	端から端までとても長く、帰省するときは出口の階段に近い車輻に乗ったものです。	(70代)
56	寒い風を感じながら夜行列車を待っていた。	(60代)
57	冬は凄く寒かった。	(50代)
58	赤帽さん。背中に「しよいこ」で北海道へ渡る人が品物を何段にも重ねて、布ひもや、縄ひもで背負って行く姿が多かった。	(不明)



駅前のりんご市場イラスト：ひらやまよしこ

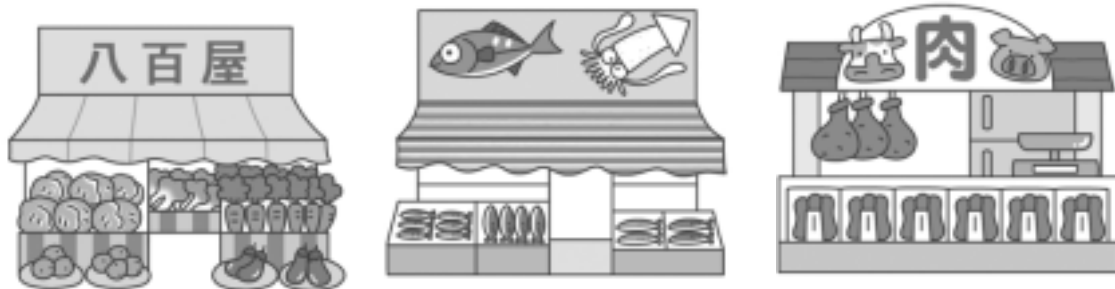
質問5 . 次の場所の思い出を教えてください		
青函連絡船の『待合室』風景		
1	函館の待合室で長靴ジャンパー姿で、連絡船出航までよく飲酒しました。	(70代男性)
2	多くのイス。しかし乗り換えと座れるかという不安あり。	(70代男性)
3	米を背負いばあさんたちが往復した。	(70代男性)
4	酔っぱらって一晩...	(60代男性)
5	待合室独特の臭い。連絡船は考えることなくまっすぐ奥が乗り場。	(60代男性)
6	上野駅の待合室とダブルところがあった。	(60代男性)
7	北国青森の玄関口。ロマンティックだった。	(60代男性)
8	出航直前の賑やかさと、その後の静けさとのギャップ	(60代男性)
9	ドラの音	(60代男性)
10	夜、飲んで泊る場所がない時、待合室の長イスに寝た思い出	(50代男性)
11	父が連絡船を操縦する姿を思い出す(旧国鉄棧橋勤務)	(50代男性)
12	様々な姿の人があふれかえっていた。小さな人種のるつぼ。	(40代男性)
13	大きい風呂敷を背負っているおばあさんがいた。	(40代男性)
14	是非函館に行きたいと思いつけた。	(80代女性)
15	真夜中に出かけた時、いろいろな人が...	(70代女性)
16	にぎやか	(70代女性)
17	薄暗さと、椅子に寝ている人が多いような感じでした。	(70代女性)
18	修学旅行の時、頭にDDTをかけられたこと。背負い子さんと一緒に待っていたこと。	(70代女性)
19	修学旅行でDDTを散布されたこと	(70代女性)
20	青函連絡船と青森駅の通り(ホーム)を間違えたことがあります。	(70代女性)
21	人がいっぱい、薄暗かったような気がします。	(70代女性)
22	広がったことだけを覚えています。	(70代女性)
23	出かせぎ風の大人、買い出しの人、背負い子さん、多くの人が船の中で寝る姿をよく見かけた。	(60代女性)
24	みんな疲れた顔をして、たくさんのいろんな職種の人が、じっと並んで待っていた。観光という雰囲気ではなく、切実な感じがあった。	(60代女性)
25	いつもゴヤゴヤと混雑していて、座席がとれなかった。	(60代女性)
26	背負い子のおばさんのバイタリティに驚いた。	(60代女性)
27	背負い子さんたちが大きな荷を背負っていた。	(60代女性)
28	なんとも言えない。今は思い出に過ぎません。	(60代女性)

29	連絡船に乗る前に、テープを買った。ほとんどの人が買っていた。	(60代女性)
30	とても広い場所でした。	(60代女性)
31	「背負い子さん」の多かったこと。皆さん大きな弁当食べてました。	(60代女性)
32	棧橋を通路がわりに利用した感じ	(60代女性)
33	出張帰りに東京から夜行に乗って、となり合わせになった人が(ちなみに男性)札幌まで行く方で、棧橋まで送ったのが素敵な思い出です。	(60代女性)
34	だるまストーブの上の蒸発皿で温めて飲む牛乳	(50代女性)
35	ほたるのひかり	(50代女性)
36	中学校の修学旅行の記憶かしらねえ...	(50代女性)
37	北海道の大学に夏・冬休み後に戻る時、家族と離れる寂しさ	(50代女性)
38	とにかく人でいっぱいだったのだけ憶えています。	(50代女性)
39	海が見え、静かで癒された。電車と電車の空き時間に毎日必ず。	(50代女性)
40	色々な人たちがいて新鮮だった。	(50代女性)
41	修学旅行の時のことが印象に残ってます。	(50代女性)
42	高校の汽車通学時代、待ち時間に連絡船の待合室を使っていた。	(50代女性)
43	待合室の記憶はあまりないが、連絡船の大きなフロアで皆で雑魚寝したり、トランプしたり、楽しかった。	(50代女性)
44	青函連絡船のキオスクか、青森のホームのキオスクが、新町や家の近くの本屋より入荷が早かった。早くマンガ本のつづきが見たくて入場券を買って本を買いに行った。	(40代女性)
45	修学旅行で、待合室に初めて行きました。人でごった返し、おいしそうな軽食があったような...	(40代女性)
46	函館側ですが、殺風景だったような気がします。航海中、イルカが見えたのが印象に残ってます。	(40代女性)
47	待合室ではないのですが、連絡船で昔2~3度家族旅行の思い出があります(広~い船内で、いとこ達とワイワイしてました!)	(30代女性)
48	とても混雑して、いろいろな生活の息吹を感じました。	(70代)



質問5 . 次の場所の思い出を教えてください		
いろは通りやニコニコ通りの『露店街』での買物風景		
1	買物には興味がなく、常に学校の教示よりはみ出さない少年であった。	(80代男性)
2	ほしいものは大体そろうのでよく行った。	(70代男性)
3	露天商が多かった。	(70代男性)
4	海産物業を営んで居りましたので周辺地域の方々には大変お世話になりました。	(70代男性)
5	冬場は売り物をソリに乗せたままで、売っていたカッチャたち	(60代男性)
6	松竹、新町劇場、フクシスポーツが有名	(60代男性)
7	魚菜市場の年末のにぎわい	(50代男性)
8	新町通りから古川への市場の中が印象にある。	(50代男性)
9	市場の魚くさい“におい”が小さい頃は嫌いだったこと	(40代男性)
10	駄菓子問屋の前を通るときのワクワク感	(40代男性)
11	夜店のにぎやかさを思い出します。	(80代女性)
12	今はあまりニコニコ通りに行くことがないので。	(80代女性)
13	正月に肩がぶつかって、歩かれなかったこと	(70代女性)
14	昔はいつも混雑していたのに。お正月の準備に購入した食品が、自転車のカゴから盗まれた苦い思い出。	(70代女性)
15	市場で買物した後、松竹劇場等で映画を観たことを思い出します。	(70代女性)
16	農家のおばちゃんたちが元気だった。	(70代女性)
17	雪中とても道が悪かった。	(60代女性)
18	暮れの30、31日は大勢の人々が狭い道にあふれて買物をしていた。	(60代女性)
19	津軽弁のおばさん、あばあさんたちが元気で、賑やかだった。	(60代女性)
20	いろんな野菜、果物がスーパーより安く、ゆっくり選べて、人懐っこく、買物出来る風景は今も目に映ります。	(60代女性)
21	正月前の食料をいろいろ買って歩いたような...	(60代女性)
22	割烹着にカゴを提げてお母さんたちが夕方ゾロゾロ...すごかったです。	(60代女性)
23	レジの無い時代、カゴやザルにお金を入れ、暗算の早いこと。気分次第でよく、まけてくれた。	(60代女性)
24	昭和30年代後半でも白い衣装の傷痕軍人がいて、お金を集めていて(もの乞い)気の毒に思いました。	(60代女性)
25	以前は一皿でないと買えなかったが、バラでも買えるようになった。	(60代女性)

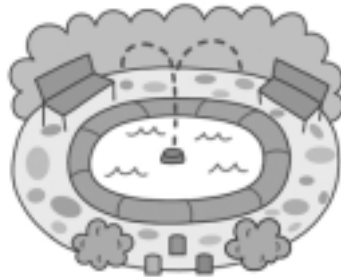
26	お正月の買物	(50代女性)
27	家が古川だったのでよく行きました。	(50代女性)
28	毎日親にしがみついて通いました。	(50代女性)
29	祖母が花を売っている人に「まげへんか」と言ったら、「これ売ってもあまりもうけがないからまけられない」と言っていた。年末の買物には魚市場やいろは通りの大混雑が定番でした。	(50代女性)
30	年末の気忙しく活気ある風景	(50代女性)
31	朝市でのきみやなす、すいか...爽やかで楽しかった。	(50代女性)
32	年配の方々がとても元気で頑張ってますよねえ～。	(50代女性)
33	たまごを1コ売りしていた(今から25年くらい前には売っていた)	(50代女性)
34	正月になると買い出しの人でごった返して、迷子になりそうでした。	(50代女性)
35	きのこやタケノコ等山菜を売るおばさんたち	(50代女性)
36	おばあちゃんたちが多い。	(40代女性)
37	安いし、父と買物に行っていました。	(30代女性)
38	お盆の時、朝5時から親と買い物をした。	(20代女性)
39	寒中での売手の方々が気の毒に思えた。	(70代)
40	小さい頃お婆ちゃんに連れられて買物した。人がいっぱいいて楽しかった。	(不明)



質問6 . その他なんでも		
1	改装につぐ改装だった県立図書館。蓄電池式のバス。古川バス停の整然とした行列。十和田湖行きの国鉄バスの客の多さ、松木屋横の弘南バスの発着所（弘前・五所川原30分毎、黒石60分毎）、そして2階の精養軒の洋食。	(70代男性)
2	駅から旭町方面へ連なっていた屋台飲み屋。	(60代男性)
3	連絡船の見送りのテープ。ドラの音。船から見たイルカ。駅前に多くの飲み屋があり、客引きの女性がいた。駅前のリンゴ市場。	(60代男性)
4	昭和45年頃見たねぶた。狂気のような熱気。激しいハネトの舞。疲れを知らない運行。	(60代男性)
5	善知鳥神社の夜店。新町通りの商店街。野脇中学校。	(60代男性)
6	ふらいぱんのエビフライ。新町のデンコードー。ピザ・プラザ（チーズを食べたことがなかったので、砂糖などをかけて味を変えようとした）。柳町伊香電器。レコード屋「タムタム」「音楽堂」「タカムラ」「ビーバップ」	(50代男性)
7	新町通りのサッポロビールのアーチ型看板	(50代男性)
8	肉の寺山のコロケ。バナナの六さん。日本食堂。駅前の大彦食堂。ディスコ「ローゼントップ」「ミッキーマウス」「プレーボーイ」焼肉の力。旭町通りの味の札幌。カネ長。市民会館。今勝。みなみデパート。	(50代男性)
9	白鳥会館のところにあった歌舞伎座でディズニーの記録映画。東宝ではゴジラや若大将。大映ではガメラや大魔神。松竹や日活の怪獣もの。堤にも2軒映画館があり、夏休みは怪談映画。	(50代男性)
10	弘南バスターミナルの立食いそば屋	(50代男性)
11	甲州屋。味の札幌の「北海道ラーメン」。駅前「大昌園」。「赤ベコ」の高級ステーキ。	(40代男性)
12	父親の代から駅前に店をかまえており、女学校の頃から手伝っている。その頃繁盛していて、青森から関東関西に出稼ぎに行く人、帰って来る人が列車に乗る前に、竹かごに入ったりんご、筋子箱ごと、干物等を買ひ、飛ぶように売れた。北海道へ行く人も同じであった。レジなど無いし、売り上げは竹のザルや一斗缶にお札を入れて、フタが閉まらないことは珍しくなく、何を仕入れてもよく売れた。	(80代女性)
13	昭和23年頃、夏休みに東京から青森へ。汽車は満員で通路に新聞紙を敷いて寝てきた。駅に降りるとDDTをかけられた。	(70代女性)
14	そば屋「やぶまん」	(70代女性)
15	入学式の服、ママコートとかそういう大きい買い物には、当時住んでいたむつから出てきました。「ナイトー」でよく買いました。	(70代女性)
16	ねぶたの海上運行	(70代女性)
17	賑やかな市場。そば屋「柿崎」での外食。	(60代女性)

18	駅のホームが船に続くことが、別世界への入口のように感じた。	(60代女性)
19	越中屋に飼われていたオウム	(60代女性)
20	映画館が多かった(2本立て、時代劇が主、若大将シリーズなど)。ロマンス座、日活、テアトル東宝、日之出劇場、オディオン座、歌舞伎座、松竹劇場、奈良屋劇場、スカラ座、高栄劇場、ミラノ座、みゆき座、国際劇場、スバル座、新興劇場、東宝。	(60代女性)
21	長く並んだはだか電球のりんご市場。竹カゴに入って並ぶ商品。大人たち。活気があった。リヤカーや背負って運ぶ人たち。沢山の青森の人の姿。	(60代女性)
22	国道のほてい堂の左となりの「エルム」。ねぶたの帰りはアイスをもらえた。旭町の地下道は、昭和天皇が来県してから。	(60代女性)
23	柳町のグリーンベルトは、私が子どもだった頃はもっと幅があり、子どもたちの遊び場になっていました。タンポポやシロツメクサを摘んで冠にしたり、木登りしたり、走ったり... 柳町沿いに住んでいた私たちはそこを「はらっば」と呼んでいたのですが、子どもにとってそれくらいの広さに感じられた、自由な遊びの空間でした。	(50代女性)
24	コロンバンの包装紙	(50代女性)
25	大谷のうどん屋の「ソフトクリーム」。カネ長横のたい焼き屋。松木屋横の立ち食いそば屋。弘南バスターミナルの中のそば屋。カネ長、松木屋にあった甘栗屋。協働社2階の食堂。県庁そばピザ・プラザ(食べ放題、店の前に噴水があった)。映画館(みゆき座、ミラノ座)。小さな映画館(現在の中三の場所にもあった)。牛せん。レコード屋タカムラ(1階が洋楽、2階が邦楽)。	(50代女性)
26	国道古川跨線橋の金属の階段	(50代女性)
27	高校生の時、柳町に「青森コロンバン」があった。2階にあがり、オーダーするのは350円のピザセット！ コーラと9インチのピザを友だちと食べるのが楽しかった。	(50代女性)
28	かつて古い飛行場には、飛行機の模型があり、息子たちは喜んでました。合浦の機関車も同様。筒井小の二宮きんじろーなんかも古めかしい(存在感大)デス	(50代女性)
29	アスパムの万博に2～3度行って遊びました。橋本小学校が懐かしいです。	(30代女性)
30	堤橋の露店がなつかしい。又柳町にもあったっけ！！	(70代)
31	こちらにきて20年ですので上記の記憶は余りありませんが、昭和51年に青森駅前の市場に行き、戦後のような風景にショックを受けたことが生々しく記憶に残っています。	(50代)
32	線路のレール脇の夏の草取り作業。冬は吹雪の中の除雪作業をスコップ1つで働いていたのを懐かしむ。	(不明)
33	親子での踏み切りの渡り方は、待ちきれないこどもは幅の狭い小さな橋を渡り、線路を挟んで母親を待っていた。	(不明)
34	旭町から、旧線路、国道の間、踏み切りの明かりがやたらと眩しかった。夜、子ども1人ではめったに踏み切りを渡って出かけない。	(不明)

35	<p>昭和30年頃、安方に線路があった。この線路は、連絡船から降ろした魚を安方の出荷場まで運ぶ短いもので、今でもワ・ラッセの延長上(近辺)に見られるそうだ。船から魚を降ろす人、木箱に詰める人、車に積む人、大勢の人が働いていた。冷凍することもなく氷を使う位で、正確に計ることもなく勘ですませていて、箱から魚がはみだした状態であった。直接市場へ卸す人、行商する人(馬車)、この頃は魚もよく獲れたし、働く人も仕事があり、活気があった。</p>	(不明)
36	<p>昭和30年頃、りんご市場の山手側に小さな飲み屋が軒を並べていた。この店は明け方まで営業していた。旧国鉄員が仕事を終えた明け方に寄ったらしい。ちなみに当時は奥さんに内緒で給料の明細を書き替えてもらい、渡していたらしい。通りを隔てて向かい側には、値段を2~3倍高くする店もあったらしい(地元の方は寄りつかなかったらしい)青森の発展とは遠い話であっても、青森の良き時代だった。</p>	(不明)



女性の労働と青森市の男女共同参画等のあゆみ

西 暦	年 号	で き ご と
1872	明治 5年	人身売買年季奉公禁止、芸娼妓解放
1885	明治18年	荻野吟子最初の女医として湯島に開業
1919	大正 8年	最初の公立託児所設立（大阪）
1920	大正 9年	婦人事務員協会設立（近代的職業婦人の最初の組織）
1928	昭和 3年	女子の坑内労働原則として禁止
1929	昭和 4年	改正工場法施行、婦人及び16歳未満の少年の深夜業禁止
1931	昭和 6年	千寿食糧研究所で最初の生理休暇獲得
1933	昭和 8年	弁護士法改正、女性に受験資格認められる
1939	昭和14年	女性の炭鉱坑内労働禁止を解除
1943	昭和18年	女子学徒動員令決定、女子・年少者の深夜業実施
1945	昭和20年	衆議院議員選挙法改正により、婦人参政権が認められた
1947	昭和22年	労働省婦人少年局開局、女子年少者労働基準規則施行
1967	昭和42年	同一価値の労働についての男女労働者に対する同一報酬に関する条約（ILO第100号）第55臨時国会で批准承認
1973	昭和48年	「青森市働く婦人の家」（現「青森市働く女性の家」）開館
1975	昭和50年	ILO（国際労働機関）総会で「婦人労働者の機会及び待遇の均等を促進するための行動計画」を採択。“機会均等・差別撤廃”の促進を強調
1977	昭和52年	労働省「若年定年制、結婚退職制等改善年次計画」策定 労働省、各婦人少年室に婦人雇用コンサルタント配置 「国立婦人教育会館」（現「国立女性教育会館」）開館
1978	昭和53年	婦人労働旬間（労働省主唱）…目標：職場における男女平等をすすめる
1980	昭和55年	女性行政担当の婦人係新設（生活環境部婦人青少年課） 青森市婦人問題行政連絡調整会議設置
1981	昭和56年	青森市婦人問題協議会設置、青森市婦人意識調査実施
1983	昭和58年	青森市婦人対策基本計画策定
1985	昭和60年	女性差別撤廃条約批准 青森市婦人対策基本推進計画策定
1986	昭和61年	婦人週間（労働省主唱）…テーマ：女性の能力や役割についての固定的な考え方を見直そう（～平成2年） 男女雇用機会均等法施行…定年・退職・解雇で男女の差別的取扱いが禁止 青森市婦人リーダー養成研修開講
1989	平成 元年	日本で最初のセクハラ裁判（福岡セクハラ裁判）

1990	平成 2年	第2回青森市婦人意識調査実施
1991	平成 3年	婦人週間（労働省主唱）...テーマ：性にとらわれず いきいきと暮らせる時代を築こう
1992	平成 4年	日本で最初のセクハラ実名訴訟（宇都宮セクハラ裁判） 育児休業法施行
1993	平成 5年	「青森市働く婦人の家」の名称が「青森市働く女性の家」と改められる パートタイム労働法施行
1995	平成 7年	育児・介護休業法施行 あおもり女性プラン21策定 第4回世界女性会議 NGO フォーラム北京へ4名派遣
1996	平成 8年	青森市女性情報紙「アンジュール」創刊 男女共同参画都市青森宣言（全国8番目・東北2番目）
1997	平成 9年	働く女性の家の愛称を「アコール」に決定 青森市長、総理府男女共同参画審議会委員に任命 青森ウィメンズカレッジ開講 男女共同参画都市宣言記念モニュメント除幕（アコールに設置）
1998	平成10年	全国男女共同参画宣言都市サミット開催（全国3都市目）
1999	平成11年	男女雇用機会均等法改正 男女共同参画社会基本法施行 「青森市男女共同参画社会づくりをすすめる会」設立
2001	平成13年	青森市長、内閣府男女共同参画会議議員に任命 青森市男女共同参画プラザ「カダール」開館
2002	平成14年	男女共同参画プランあおもり策定 日本女性会議2002あおもり開催
2005	平成17年	浪岡町との合併により「新」青森市誕生 NPO 法人あおもり男女共同参画をすすめる会設立
2007	平成19年	男女雇用機会均等法改正 「仕事と生活の調和（ワーク・ライフ・バランス）憲章」「仕事と生活の調和推進のための行動指針」策定 男女共同参画プラザ及び働く女性の家に指定管理者制度導入
2010	平成20年	「ワーク・ライフ・バランス行動指針」改定 パートタイム労働改正法施行
2011	平成23年	男女共同参画に関する市民・事業所意識調査実施 「これからの男女共同参画を考える市民フォーラム」実施
2012	平成24年	青森市男女共同参画プラン策定

ゴシック体文字...青森市の男女共同参画等
明朝体文字...国の動き・女性の労働等

青森市の街並の移り変わり

西 暦	年 号	で き ご と
1945	昭和20年	青森空襲
1948	昭和23年	柳町ロータリーに戦災記念像建立
1959	昭和34年	青森駅新築落成
1964	昭和39年	青森空港開港
1968	昭和43年	東北本線南方移転、複線電化全線開通、浦町・浪打両駅廃止
1972	昭和47年	中央卸売市場完成
1973	昭和48年	働く女性の家開館
1975	昭和50年	棟方志功記念館開館
1978	昭和53年	旭町地下道開通
1979	昭和54年	市民美術展示館開館、平和公園完成
1982	昭和57年	青森市文化会館開館、青森市森林博物館開館
1986	昭和61年	青森県観光物産館アスパム オープン 青森駅ビルラビナ オープン 新青森駅・矢田前駅・小柳駅開業
1987	昭和62年	新青森空港開港
1988	昭和63年	津軽海峡線開業・青函連絡船廃止 青森コロンバン閉店
1989	平成 元年	青森駅前露店街閉鎖
1993	平成 5年	青森公立大学開学
1995	平成 7年	芝楽閉店
2000	平成12年	三内丸山遺跡国の特別史跡に指定
2001	平成13年	駅前再開発ビル フェスティバルシティ・アウガ オープン
2003	平成15年	松木屋閉店
2007	平成19年	サンドリオン閉店
2010	平成22年	東北新幹線全線開通 A-FACTORY オープン
2011	平成23年	ねぶたの家ワ・ラッセ オープン
2013	平成25年	工藤パン新町店閉店