

地区力ルテ

(28 久須志地区)

2025



青森市社会福祉協議会

青森市福祉部

「地区カルテ」とは

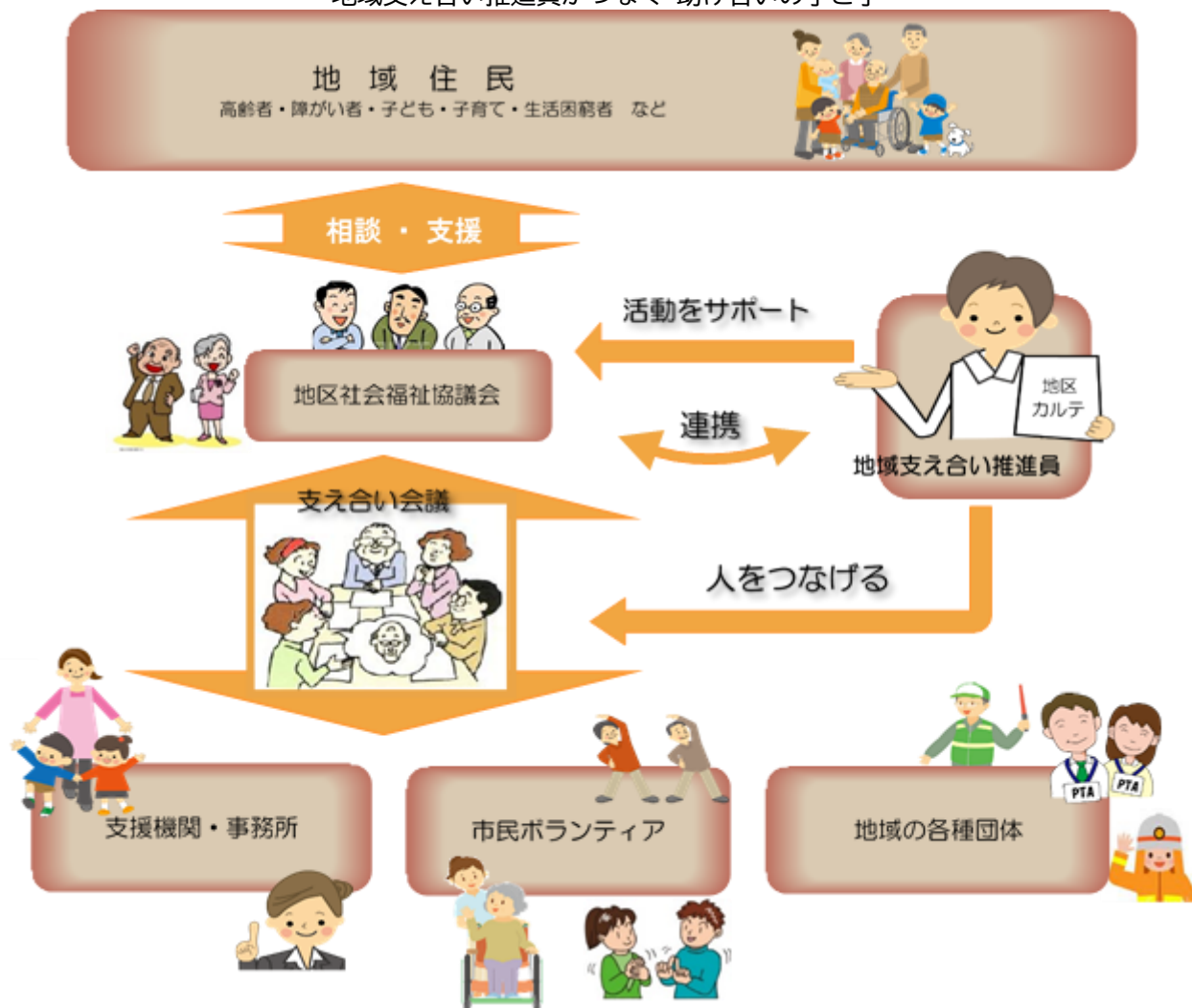
この「地区カルテ」は、令和6年11月に策定した「青森市地域福祉計画・地域福祉活動計画」における施策の基本方向のひとつである「地域で支え合う環境づくり」における取組として、地区社会福祉協議会（以下、「地区社協」といいます。）ごとに、地域福祉に関する様々な情報を記載し、地域で活動する際に活用し、サービスや支援につなげていくためのものです。社会福祉法人青森市社会福祉協議会（以下、「市社協」といいます。）が青森市からの委託により整備を進めているものです。

本市の地区社協は、地域によっては市社協が生まれる前から存在し（地区分区）、現在では市全域に38の地区社協が地域の支え合い活動の中核組織として中心的な役割を担い、活動をしています。

各地域の福祉関係者の活動の際に継続的に活用できるよう整備を進めていきます。

地域での支え合いネットワークのイメージ

－ 地域支え合い推進員がつなぐ 助け合いの手と手 －



目次

1	地域の概況	1
	【対象】	1
	【場所（概要）】	1
	【面積】	1
	【活動地域の地図（概要）】	1
2	地域の基礎情報	2
	【地域の状況】	2
	【高齢者】	3
	【障がい者】	4
	【子ども】	4
	【避難行動要支援者】	5
3	地域福祉の担い手の情報	5
	【地区社協】	5
	【町（内）会】	5
	【地区民生委員児童委員協議会】	6
	【地域支え合い推進員（青森市社会福祉協議会）】	6
	【地域包括支援センター】	6
	【福祉活動を行うボランティア、NPOなどのかた】	7
	【地域にある社会福祉施設等（社会福祉法人等）】 別紙1 参照	8
	【地域にあるお医者さん】 別紙2 参照	10
	【学校】	12
	【地域にある警察・消防（消防団等）】	13
	【その他公共機関で各種相談を受け付けているところ】	13
	【活動する場所、つどう場所（地域内）】	14
	【生活・交通の利便性】	16
4	地域での支え合い活動の情報	17
5	地域の課題	24
6	地区カルテ管理	26
資料	施設等一覧	27
	別紙1 社会福祉法人等	27
	【社会福祉法人】	27
	【高齢者関係】	27
	【障がい関係】	27
	【子ども関係】	29
	別紙2 病院等	30

《注釈》

○カルテは令和7年4月1日時点の情報を記載し、作成過程において変更を把握している部分については、変更後の内容を記載しています。

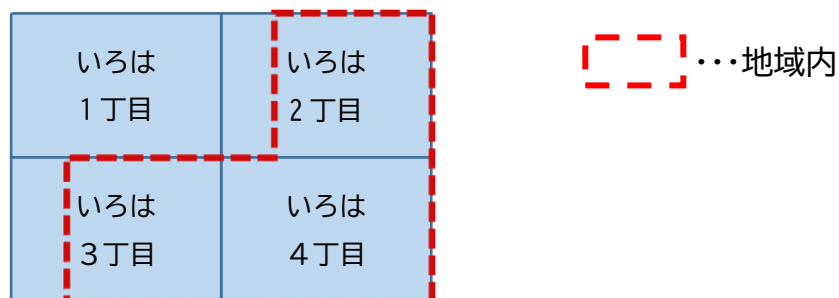
○ 地域の基礎情報等の表において、「住所地」と「地域内」という表記がありますが、違いは次のとおりです。

住所地：地区社協エリア（活動地域）が、例えば「いろは3丁目の一部」の場合、「いろは3丁目」にお住まいのかたを対象（近隣の地区社協エリアにお住まいのかたも含みます）とします。

地域内：地区社協エリアにお住まいのかたのみを対象とします。

例えば、「いろは地区社会福祉協議会」エリアが、下記の場所である場合…
場所 いろは2丁目の一部、いろは3丁目の一部、いろは4丁目

《図示すると…》



《地区カルテの記載では…》

住所地では、いろは2丁目、いろは3丁目、いろは4丁目の居住されているかたや施設等の全てを対象として集計や記載します。

地域内では、破線で囲まれた地域に限定した集計や記載をしています。

○ カルテには、集めきれしていない地域の情報などで、空欄の箇所があります。今後も座談会等でお伺いした際に、地域の情報をいただいて記載をしていきます。

1 地域の概況

【対象】

久須志地区社会福祉協議会エリア（活動地域）

【場所（概要）】

柳川1丁目の一部、千富町1丁目から2丁目、千刈3丁目から4丁目、久須志1丁目から3丁目、久須志4丁目の一部、浪館前田1丁目の一部、浪館前田2丁目の一部、浪館前田4丁目の一部

【面積】

約1.19平方キロメートル

【活動地域の地図（概要）】



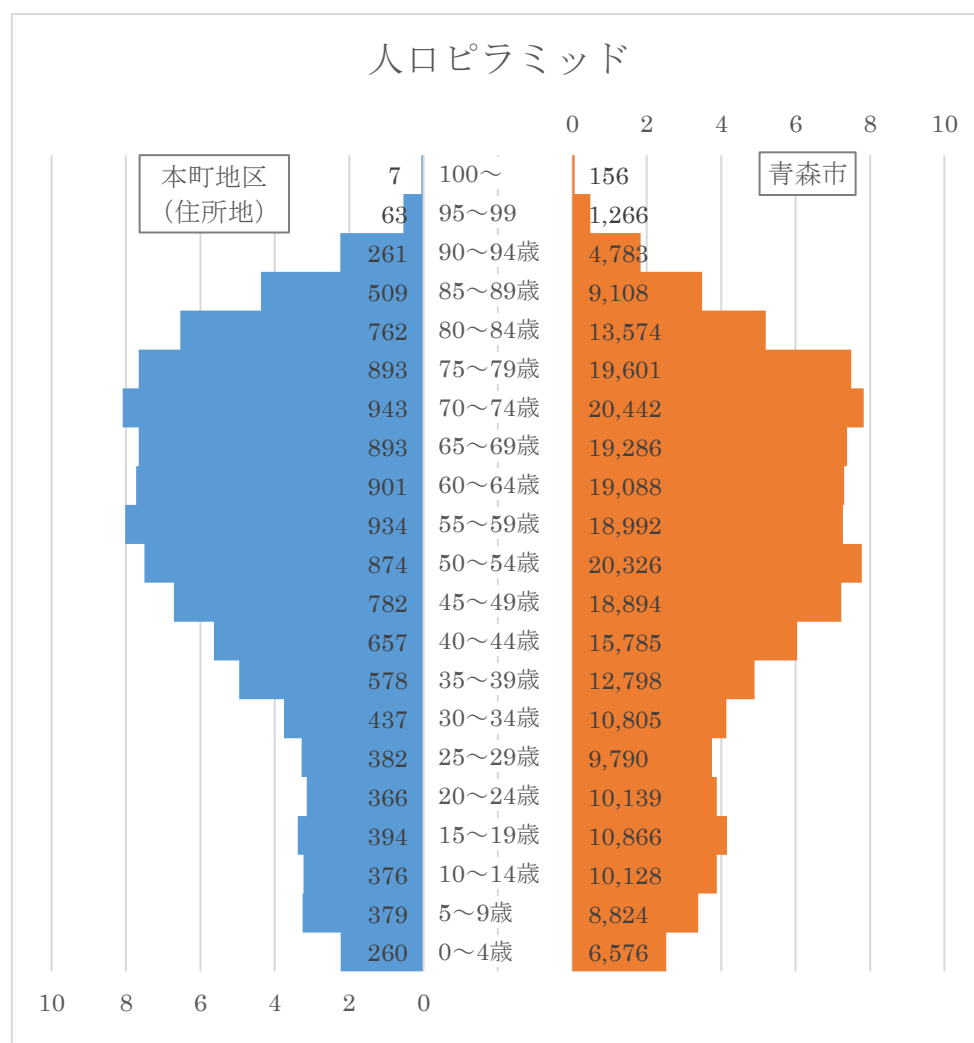
国土地理院の電子国土基本図(地図情報)に地区社協の主な活動地域(民生委員児童委員の活動範囲を参考)(点線)を追記して掲載

2 地域の基礎情報

【地域の状況】

項目		住所地※		青森市		入手先
人口		11,651 人	100.00%	261,227 人	100.00%	市 HP (人口・世帯 数等(住民基 本台帳))
(内訳)	0～14 歳	1,015 人	8.71%	25,528 人	9.77%	
	15 歳～64 歳	6,305 人	54.12%	147,483 人	56.46%	
	65 歳以上 (高齢化率)	4,331 人	37.17%	88,216 人	33.77%	
うち外国人数		42 人		1,409 人		
世帯数		6,410 世帯		135,728 世帯		

※町丁の居住者全てを対象（近隣の地区社協エリアの居住者も含む）としています。



注：グラフは各地区の総人口数に対する各年齢階級別人口数の割合（%）を示しています。

【高齢者】

項目	地域内	青森市	入手先
高齢者のみの世帯数 (ひとり暮らしを除く)	109 世帯	2,602 世帯	高齢者支援課
ひとり暮らしの高齢者のみの世帯数	280 世帯	5,671 世帯	高齢者支援課

項目	住所地※	青森市	入手先
要介護認定者数	659 人	13,756 人	介護保険課
要支援認定者数	267 人	3,899 人	介護保険課
介護サービス利用者数 (3か月のうち1度でも利用したかた)	793 人	15,380 人	介護保険課

※町丁の居住者全てを対象（近隣の地区社協エリアの居住者も含む）としています。

・要介護リスク

要介護リスクとは、運動機能の低下や認知機能の低下などによって、介護を必要とする状態となってしまう危険性のことです。下表は、令和4年度に調査した結果を基に、地区ごとの要介護リスクのある方の割合を青森市平均と比較して、低、並、高のいずれかで表しています。

項目	住所地※	入手先
虚弱リスク（市平均比較） 生活が不活発になり、心身機能の早期低下などから、日常生活の一部に介助を要する状態となるおそれがある。	並	R4 年度青森市日常生活圏域ニーズ調査
運動リスク（市平均比較） 足腰の筋力が衰えて、転倒などから寝たきり状態となるおそれがある。	高	R4 年度青森市日常生活圏域ニーズ調査
認知リスク（市平均比較） 認知機能が低下して、物忘れや認知症となるおそれがある。	並	R4 年度青森市日常生活圏域ニーズ調査

※町丁の居住者全てを対象（近隣の地区社協エリアの居住者も含む）としています。

【障がい者】

項目	住所地※	青森市	入手先
障がい者手帳交付件数	837	18,037	障がい者支援課

※町丁の居住者全てを対象（近隣の地区社協エリアの居住者も含む）としています。

【子ども】

項目	住所地※	青森市	入手先
児童扶養手当を受給している家庭数	89	2,339	子育て支援課
放課後 児童会	開催場所数(学区) (別紙1参照)	50	子育て支援課
	入会児童数	755 人	子育て支援課
地域にある認定こども園の入園児童数	59 人	3,703 人	子育て支援課
地域にある幼稚園の入園児童数	—	236 人	子育て支援課
地域にある保育所(園)の入所児童数(認可外を除く)	103 人	2,654 人	子育て支援課
地域にある小規模保育事業所の入園児童数	13 人	116 人	子育て支援課
学区の小学校の児童数	2,264 人	11,024 人	市 HP(令和7年度児童生徒数) ※学区の小学校(千刈小、沖館小、金沢小、泉川小、篠田小) ※学区の中学校(古川中、西中)
うち1年生(6～7歳)	329 人	1,567 人	
うち2年生(7～8歳)	317 人	1,633 人	
うち3年生(8～9歳)	347 人	1,684 人	
うち4年生(9～10歳)	393 人	1,836 人	
うち5年生(10～11歳)	370 人	1,817 人	
うち6年生(11～12歳)	387 人	1,851 人	
うち特別支援学級児童数	121 人	636 人	
学区の中学校の生徒数	739 人	6,035 人	
うち1年生(12～13歳)	227 人	1,835 人	
うち2年生(13～14歳)	247 人	1,938 人	
うち3年生(14～15歳)	246 人	2,028 人	
うち特別支援学級生徒数	19 人	234 人	

※町丁の居住者全てを対象（近隣の地区社協エリアの居住者も含む）としています。

【避難行動要支援者】

項目	地域内	青森市	入手先
避難行動要支援者数	1,761 人	40,774 人	福祉政策課
情報提供同意者	325 人	6,429 人	福祉政策課

3 地域福祉の担い手の情報

【地区社協】

項目	内容	入手先
地区社協名	久須志地区社会福祉協議会	
地区社協を構成する団体	連合町会、地区民生委員児童委員協議会	座談会①
会長	野呂 龍一 さん	市社協
兼務状況	地区連合町会長、久須志町町会長	市民協働推進課
事務局長	藤田 理耕さん	市社協
兼務状況	西千刈町会長、民生委員児童委員	福祉政策課
地区社協役員数	34 名	市社協

【町（内）会】

項目	内容	入手先
連合町会名	西部第三区連合町会	座談会①
会長名	野呂 龍一 さん	市民協働推進課
兼務状況	久須志町町会長	市民協働推進課
役員数	10 名	座談会①
構成する町会	10 町会 久須志町、久須志第一、上三上町、 南三上町、浪館第二、東千刈、 南千刈、西千刈、千富町、青南	市民協働推進課

【地区民生委員児童委員協議会】

項目	内容	入手先
団体名	久須志地区民生委員児童委員協議会	
会長名	鈴木 英夫 さん	市社協
兼務状況	千富町町会長	市社協 市民協働推進課

	地域内	青森市	入手先
民生委員・児童委員数	24 人	533 人	市社協
主任児童委員数	1 人	57 人	市社協

【地域支え合い推進員（青森市社会福祉協議会）】

担当者名	主担当 佐 藤 綾 香 副担当 三 浦 忍		
連絡先	〒030-0802 青森県青森市本町 4 丁目 1-3 青森市福祉増進センター（しあわせプラザ）内		
	電話	0 1 7 - 7 2 3 - 1 3 4 0	
	ファクシミリ	0 1 7 - 7 7 7 - 0 4 5 8	

【地域包括支援センター】

名称	青森市地域包括支援センターおきだて		
住所	富田 5 丁目 18-3		
担当地域	柳川、千刈、久須志、千富町 1 丁目 ほか		
連絡先	電話	0 1 7 - 7 6 1 - 4 5 8 0	
備考			

名称	青森市地域包括支援センター寿永		
住所	高田字川瀬 187-14		
担当地域	千富町 2 丁目、浪館前田　ほか		
連絡先	電話	0 1 7 - 7 3 9 - 6 7 1 1	
備考	特別養護老人ホーム寿幸園と同住所		

【福祉活動を行うボランティア、NPOなどのかた】

・個人

項目	住所地※	青森市	入手先
地域福祉サポーター数	90 人	1,901 人	福祉政策課
身体障がい者相談員数	0 人	16 人	障がい者支援課
知的障がい者相談員数	0 人	8 人	障がい者支援課
子育て応援隊数	0 人	12 人	あおもり親子はぐくみプラザ
高齢者相談協力員数	37 人	836 人	高齢者支援課
市民後見人登録簿登録者数	1 人	30 人	高齢者支援課
キャラバンメイト数	3 人	230 人	高齢者支援課
認知症サポーター数	415 人	23,797 人	高齢者支援課
ゲートキーパー養成講座修了者数	11 人	398 人	保健予防課

※町丁の居住者全てを対象（近隣の地区社協エリアの居住者も含む）としています。

項目	地域内	青森市	入手先
健康づくりリーダー数	10 人	192 人	健康づくり推進課
健康づくりサポーター数	4 人	138 人	健康づくり推進課
食生活改善推進員数	2 人	96 人	健康づくり推進課

・老人クラブ

項目	地域内	青森市	入手先
老人クラブ数	4 団体	114 団体	高齢者支援課
老人クラブ加入者数	123 人	2,808 人	高齢者支援課
項目	内容		入手先
老人クラブ名	西千刈町和加寿会 南千刈町千寿会 元気はつらつ会 浪館第二町会福寿会		高齢者支援課

・地域活動団体（赤十字奉仕団、NPO、企業）など

項目	入手先
なし	

・その他

項目	入手先
なし	

【地域にある社会福祉施設等（社会福祉法人等）】別紙1参照

・社会福祉法人

項目	住所地※	入手先
社会福祉法人 社会福祉事業を行うことを目的として社会福祉法の定めるところにより設立された法人です。	3	健康福祉要覧(指導監査課)

※町丁の施設等の全てを対象（近隣の地区社協エリアの施設等も含む）としています。

・高齢者関係

項目	住所地※	入手先
デイサービスセンター（要支援・要介護認定を受けている方） 要介護状態にある高齢者等が自宅で能力に応じた自立した生活が営めるように、入浴・排せつ・食事等の介護、生活等についての相談・助言、健康状態の確認等の日常生活と機能訓練を提供する施設です。	1	健康福祉要覧(介護保険課)
サービス付き高齢者向け住宅 高齢者に状況把握サービス、生活相談サービスその他の高齢者が日常生活を営むために必要な福祉サービスを提供する賃貸住宅です。	1	健康福祉要覧(介護保険課)

※町丁の施設等の全てを対象（近隣の地区社協エリアの施設等も含む）としています。

・障がい関係

項目	住所地※	入手先
共同生活援助（グループホーム） 障がいのあるかたを対象に、地域社会の中で生活できるように住居、食事等を提供します。	3	健康福祉要覧(障がい者支援課)
居宅介護（ホームヘルプ）・重度訪問介護 居宅介護は、障がいのあるかたや難病に罹患しているかた等に対して、自宅において入浴、排せつ、食事の介助等を行います。重度訪問介護は、重度の障がいや難病等により、常に介護が必要なかたに対して、自宅において、入浴、排せつ、食事の介助、外出時における移動支援等を行います。	2	健康福祉要覧(障がい者支援課)

項目	住所地※	入手先
就労移行支援 障がいのあるかたや難病に罹患しているかたで、就労を希望するかたに対して、一定の期間における生産活動やその他の活動の機会の提供、知識や能力の向上のための訓練を行います。	1	健康福祉要覧(障がい者支援課)
就労継続支援B型（非雇用型） 障がいのあるかたや難病に罹患しているかたで、通常の事業所で働くことが困難なかたに対して、就労や生産活動その他の活動の機会の提供、知識や能力の向上のための訓練を行います。	1	健康福祉要覧(障がい者支援課)
就労定着支援 障がいのあるかたや難病に罹患しているかたで、就労に伴う生活面の課題に対応できるよう、事業所・家族との連絡調整等の支援を一定の期間にわたり行います。	1	健康福祉要覧(障がい者支援課)
短期入所（ショートステイ） 障がいのあるかたや難病に罹患しているかた等に対して、家族が疾病等により一時的に本人の介護ができない時、施設に宿泊して入浴、排せつ、食事等の介護を行います。	1	健康福祉要覧(障がい者支援課)
児童発達支援 就学していない障がいのある児童に対して、児童発達支援センター等の施設で、日常生活における基本的な動作の指導、知識技能の付与、集団生活への適応訓練等を行います。	1	健康福祉要覧(障がい者支援課)
放課後等デイサービス 就学している障がいのある児童に対して、授業の終了後又は休業日に放課後等デイサービス等の施設で、生活能力の向上のために必要な訓練、社会との交流の促進や活動場所の提供等を行います。	1	健康福祉要覧(障がい者支援課)
特定相談支援事業所 障がいのあるかたが適切な障害福祉サービス等を利用できるよう、「サービス等利用計画」の作成や定期的なモニタリング等を実施します。	1	健康福祉要覧(障がい者支援課)
障害児相談支援事業所 障がいのある児童が適切な障害児通所支援を利用できるよう「障害児支援利用計画」の作成や定期的なモニタリング等を実施します。	1	健康福祉要覧(障がい者支援課)

※町丁の施設等の全てを対象（近隣の地区社協エリアの施設等も含む）としています。

・子ども関係

項目	住所地※	入手先
認定こども園 幼稚園と保育所の両方の機能をあわせ持つ施設です。	2	健康福祉要覧 (子育て支援課)
保育所(園) 保護者の就労又は病気等の理由により保育を必要とする児童を保護者に代わって預かり、保育する施設です。	2	健康福祉要覧 (子育て支援課)
小規模保育事業所 0歳～3歳未満児を対象とした、定員が6人以上19人以下の少人数で保育を行う施設です。	1	健康福祉要覧 (子育て支援課)

※町丁の施設等の全てを対象(近隣の地区社協エリアの施設等も含む)としています。

【地域にあるお医者さん】別紙2参照

地域の声	入手先
医者は全部ある。	座談会①
内科は福士内科。眼科はごん眼科。	座談会①
病院については、整形外科はないが、内科・小児科は不自由ない。	座談会①

・一覧 (別紙2参照)

項目	住所地※	入手先
病院 医師又は歯科医師が医業又は歯科医業を行う場所であって、患者20人以上の入院施設を有するものです。	0	県HP(青森県健康福祉関係施設名簿)
一般診療所 医師又は歯科医師が医業又は歯科医業を行う場所(歯科医業のみは除く)であって、患者の入院施設を有しないもの又は患者19人以下の入院施設を有するものです。	5	市HP(青森市一般診療所・歯科診療所一覧)
在宅医療 住み慣れた自宅などに医師などの専門職が訪れて行なう在宅医療	1	青森県立中央病院HP(在宅緩和ケアマップ)
訪問診療 疾病や傷病のため通院が困難な方に対し、医師が、あらかじめ診療の計画を立て、患者さんの同意を得て定期的に患者さんの自宅などに赴いて行う診療		
往診(24時間対応)	0	青森県立中央

	医師が、診療上必要があると判断したとき、予定外に患者さんの自宅などに赴いて行う診療		病院 HP(在宅緩和ケアマップ)
歯科診療所 歯科医師が歯科医業を行う場所であって、患者の入院施設を有しないもの又は患者 19 人以下の入院施設を有するものです。		6	市 HP(青森市一般診療所・歯科診療所一覧)

※町丁の施設等の全てを対象（近隣の地区社協エリアの施設等も含む）としています。

【学校】

・小学校

学校名	所在地	電話
青森市立千刈小学校（学区）	千刈 1 丁目 10-20	766-0946
青森市立沖館小学校（学区）	沖館 5 丁目 3-1	781-0502
青森市立金沢小学校（学区）	金沢 4 丁目 5-1	776-4695
青森市立泉川小学校（学区）	浪館字泉川 1-1	739-2111
青森市立篠田小学校（学区）	篠田 3 丁目 16-2	781-0033
青森市立浪館小学校（学区）	浪館前田 3 丁目 23-1	766-7470

・中学校

学校名	所在地	電話
青森市立古川中学校（学区）	久須志 2 丁目 9-1	776-4622
青森市立西中学校（学区）	浪館字志田 36	781-0611

小・中学校の学区については、「青森市立小学校及び中学校の就学に関する規則」及び座談会での情報を参考に記載しました。

・専修学校

学校名	所在地	電話	入手先
青森県ビューティー&メディカル専門学校	久須志 1 丁目 45-2	776-3838	市 HP（R5 学校基本調査）

・高校、大学等 なし

入手先：市 HP（青森市内その他各種学校、令和 5 年度学校基本調査）

【地域にある警察・消防（消防団等）】

・警察

名称	所在地	電話	入手先
三内丸山交番 (最寄りの交番)	浪館前田 3 丁目 22-11	766-1304	県警察 HP(交 番・駐在所)

・消防

名称	所在地	電話	入手先
中央消防署 (最寄りの消防)	長島 2 丁目 1-1	775-0855(代)	市 HP(公共施 設一覧表(消 防))

・消防団

名称	管轄区域	入手先
青森市青森消防団 第一分団	柳川 ほか	市 HP(青森市 消防団の組織 に関する規 則)
青森市青森消防団 第二分団	千刈 3 丁目から 4 丁目、千富町、久 須志 ほか	
青森市青森消防団 第七分団	浪館前田 ほか	

【その他公共機関で各種相談を受け付けているところ】

なし

【活動する場所、つどう場所（地域内）】

・福祉館

名称	所在地	電話	入手先
久須志福祉館	久須志 2 丁目 9-5	723-4270	市 HP(公共施設 一覧表(福祉))

・児童遊園

名称	所在地	入手先
千富児童遊園	千富町 2 丁目 453	市 HP(公共施設 一覧表(福祉> 児童館等))

・ちびっこ広場

名称	所在地	入手先
富永ちびっこ広 場	久須志 4 丁目 19 内	市 HP(公共施設 一覧表(福祉> 児童館等))

・社会教育施設 なし

・文化施設

名称	所在地	電話	入手先
リンクモア平安 閣市民ホール (市民ホール)	柳川 1 丁目 2-14	722-3770	市 HP(公共施設 一覧表(文化施 設))

・スポーツ施設 なし

・公園 なし

・市民館 なし

・児童館 なし

・産業施設 なし

・その他

地域の声	入手先
地区では何をやるにも、久須志福祉館が拠点になっている。	座談会①
青南町会では浪館福祉館を使っている。距離が半分で済む。	座談会①
西千刈町会ではこどものくに保育園。寄付という形で、年間いくらか払っている。	座談会①
南千刈町会では小屋をもらって、そこで会議をしている。建て替えないといけませんが、なかなかお金がなくてできない。	座談会①
施設とかは欲しいが場所がない。一時避難をする広い場所は全然ない。	座談会①
ラジオ体操は道路上でやっている。	座談会①
浪館第二町会は遊び場が全然ない。三内や千富町の広場まで連れて行って遊ばせている。	

【生活・交通の利便性】

・ 普段買い物をする場所

地域の声	入手先
地区にスーパーがない。スーパーふじわらは近くにあるが、ほかには古川の方に行かなければいけない。高齢者はタクシーで行かなければいけない。	座談会①
古川や、ジャスコ、ユニバース。	座談会①
亀屋がなくなったために、随分不便な思いをしている。床屋の向かいにコンビニがあったが、コンビニがなくなって、それもまた不便。古川は近いけれど、足腰の弱い人にしてみれば、タクシーを利用するにも金銭的に余裕があればいいが、そうでない人が結構いる。買い物には不便な地域。	座談会①
スーパーふじわらの隣にダイソーがある。随分混んでいる。A4 コピーが5円で出来る。	座談会①
ハッピードラッグが2つある。	座談会①
ホームセンターはない。	座談会①
マエダの買い物バスは古川からだから、国道まで行かないと乗れない。	座談会①

・ 交通機関

地域の声	入手先
今 86 歳だが、買い物に行かないといけないので、まだ免許を手放せない。	座談会①
ここはバスがあまり通らない。時間が偏っている。	座談会①
ジャスコとかイトーヨーカドーに行けばバスは出る。循環バスがあるが、時間が朝 9 時代に 1 本しかないなど。帰るのが不便。	座談会①
タクシーもあまり通らない。向こうに出たくて待っても来ないから歩いた方が早い。	座談会①
免許を返納してバスで移動しているが、時間が分かれば、市民病院や県病やイトーヨーカドー方面に行くのは、そんなに不便ではない。	座談会①

4 地域での支え合い活動の情報

・地域活動①

項目	内容	入手先
名称	民生委員・児童委員の活動	福祉政策課
活動団体	久須志地区民生委員児童委員協議会	福祉政策課
メンバー	各地区の民生委員・児童委員	福祉政策課
活動内容	<p><高齢者関連> 高齢者への見守り活動、安否確認 避難行動要支援者への制度案内</p> <p><障がい者関連> 特別児童扶養手当（別居監護申立書）への確認欄への記載 状況確認依頼書への記載（生計同一の確認）</p> <p><子ども関連> 児童扶養手当の申請・継続受給のための実態調査 児童手当の父母等受給資格者と児童の同居（別居）の調査 認定こども園、保育所（園）、放課後児童会等の利用 手続の際、保護者の就労形態が農業、漁業、内職等の方 の就労状況の確認 虐待通告があった際の対象世帯の情報確認、児童世帯 の見守り 母子父子寡婦福祉資金の貸付申請者がひとり親家庭 等であること及び子を監護養育していることを児童扶 養手当の証書等により確認できない場合の確認</p> <p><生活保護関連> 生活困窮の相談を受けた際の生活保護相談窓口への つなぎ 生活保護申請世帯に関する情報提供</p> <p><その他> 市営住宅申込の方が無職の証明書を有しない場合の 状況確認</p>	福祉政策課
利用方法		
活動範囲	配置された民生委員・児童委員が受け持つ地区	福祉政策課
利用人数等	地区の方	福祉政策課
備考		

・地域活動②


項目	内容	入手先
名称	福祉安心電話サービス事業	市社協
活動団体	久須志地区社協	市社協
キーパーソン		
活動内容	在宅生活をしている高齢者や障がい者の方々の不安を解消するため、自宅電話に専用機器、台所等に火災報知機を付設・設置し、緊急通報や相談に 24 時間体制で対応する。 また、毎週 1 回、市社協が設置したかたへ様子をお伺いするため電話している。対象要件あり	市社協
	緊急時には、協力員が設置者宅に駆け付け、状況確認等を行う。	市社協
利用方法	地域を担当する地域包括支援センター又は市社協へ問い合わせ	市社協
活動範囲	地区社協単位	市社協
利用人数等	1 世帯 協力員（担当民生委員、親族、近隣住民等）5 人	市社協
備考		

・地域活動③

項目	内容	入手先
名称	ほのぼのコミュニティ 21 推進事業	市社協
活動団体	久須志地区社協	市社協
キーパーソン		
活動内容	住民（協力員）の編成するグループ（3 名程度で 1 グループを編成）が、ひとり暮らし高齢者世帯など地域とのつながりが必要と認められる世帯を定期的（週 1, 2 回程度）に訪問し、声掛け、話し相手、連絡、通報などニーズ、要望にあわせた援助活動を行う。対象要件あり	市社協
利用方法	地区社協が調査などにより対象となる方を選ぶ	市社協
活動範囲	地区社協単位	市社協
利用人数等	交流世帯 0 世帯 協力員 0 人	市社協
備考		

・地域活動③

項目	内容	入手先
名称	こころの縁側づくり事業	市社協
活動団体	久須志地区社協	市社協
キーパーソン	藤田 理耕さん 久須志地区社協事務局長、西千刈町会長、民生委員児童委員	市社協
活動内容	地域に交流の場（サロン）をつくり、生きがいや仲間づくりを進め、閉じこもり防止や認知症、寝たきりの予防を図る。	市社協
	1. ロコトレ健康体操《毎週金曜日》 会場：久須志福祉館 キーパーソン：鈴木 英夫 さん ①健康体操 2. たんぽぽの会《毎週水曜日》 会場：久須志福祉館 キーパーソン：山館 幸江 さん ①手芸 ②茶話会（お茶菓子を囲んでの会話） 3. この指と一まれ《第2木曜日》 会場：久須志福祉館、浪館福祉館、青南町会町会長宅 キーパーソン：星出すみ子 ①手芸 ②創作活動 ③茶話会 4. よつばの会（久須志地区社協） 《年2回》 会場：久須志福祉館 キーパーソン：藤田 理耕 ①情報交換 ②茶話会 5. 千富あじさいクラブ 会場：久須志福祉館 キーパーソン：石岡 恵美子さん ①3B 体操	市社協
利用方法		
活動範囲	地区社協単位（1 か所）	市社協
利用人数等	開催回数 138 回 参加者 1,258 人（※5 か所）	市社協
備考	【令和4年】 「よつばの会」から派生し、開催箇所が3ヶ所に増えた。総称して「よつばの会」と呼んでいるので、地区社協単位としては1ヶ所となっている。	市社協

	<p>【令和 5 年】 開催箇所が 5 ヶ所に増えたが、変わらず地区社協単位としては 1 ヶ所である。</p> <p>【令和 6 年度】 地区社協単位として 1 ヶ所だったが、4 月よりそれぞれ独立し、5 ヶ所になった。</p> <p>【令和 7 年】</p> <ul style="list-style-type: none"> ・新に『サン・サン・サン B 会』が新規登録した。内容は 3B 体操。開催場所は久須志神社社務所で実施している。来年度の地区カルテに 6 ヶ所目として記入予定である。 ・『千富あじさいクラブ』は一般の 3B 体操サークルであったが、令和 6 年度より縁側に移行し活動をしている。 <p>令和 6 年まで公益社団法人日本 3B 体操協会指導者の方が講師として教えに来ていたが、他にもいくつもカルチャークラブなどの講座を受け持ち、多忙なため現在は世話人の 1 人が 3B 体操協会指導者の資格を取得し、参加者に教えている。</p>	
活動写真	 <p>この指と～まれ</p>  <p>よつばの会</p>  <p>ロコトレ健康体操</p>  <p>千富あじさいクラブ</p>	市社協

・地域活動④

項目	内容	入手先
名称	クスクス快食会 (ひとり暮らし高齢者給食サービス事業)	市社協
活動団体	久須志地区社協	市社協
キーパーソン	協力員(地区社協役員)	市社協
活動内容	日頃社会との交流の少ないひとり暮らし高齢者を対象とし、地区社会福祉協議会を単位として給食会や茶話会を実施し、仲間づくりや生きがいづくりを行い、地域でいつまでもいきいき暮らせるように交流するとともに、地区社協の活性化と地域のボランティア発掘を図って、相互の親睦と交流を深め、ひとり暮らし高齢者の安否確認も同時に行う。	市社協
利用方法	地区社会福祉協議会及び地区民生委員児童委員協議会に申し込む	市社協
活動範囲	地区社協単位	市社協
利用人数等	登録者 60 人 協力員 10 人	市社協
備考	【令和3年度】高齢者宅へ配達。 【令和4年度】4月～9月は高齢者宅へ配達し、10月～12月、3月は久須志福祉館で弁当を配布した。 【令和5年度】久須志福祉館で弁当を配布。 【令和6年度】久須志福祉館玄関先で弁当を配布。 会食にしたいが、会員人数が多く和室に全員入りきらないので配布する形を取っている。	市社協

・地域活動⑤

項目	内容	入手先
名称	福祉の雪対策事業	市社協
活動団体	久須志地区社協	市社協
キーパーソン	協力者	市社協
活動内容	高齢者等が居住している自宅の間口除雪を地区社会福祉協議会ごとに募集したボランティアにより行う事業。対象要件あり	市社協
利用方法	地区社会福祉協議会及び地区民生委員児童委員協議会に申し込む	市社協
活動範囲	地区社協単位	市社協
利用人数等	0世帯 協力0人	市社協

・地域活動⑥

項目	内容	入手先
名称	防災訓練	座談会①
活動団体	古川中学校、千刈小学校、関係町会	座談会①
キーパーソン		
活動内容	学校で行う防災訓練に、関係している町会で参加している。	座談会①
利用方法		
活動範囲		
利用人数等		
備考		

・地域活動⑦

項目	内容	入手先
名称	交通安全パレード	座談会①
活動団体	西部第三区連合町会	座談会①
キーパーソン		
活動内容		
利用方法		
活動範囲		
利用人数等		
備考		

・地域活動⑧

項目	内容	入手先
名称	篠田地区社協との交流	座談会①
活動団体	久須志地区社協	座談会①
キーパーソン		
活動内容	1年ごとに代わる代わる研修会などの交流	第一次 加説明会
利用方法		
活動範囲	地区社協単位	座談会①
利用人数等	およそ50人	第一次 加説明会
備考	H29.10, H30.10 推進員参加	推進員

5 地域の課題

・困っていること（問題）、やりたいこと（課題）

	項目	問題・課題としてあげた経緯（いつ、どのように把握したか）
1	ひとり暮らし高齢者給食会について、令和7年度から会食の形に戻したいが、会員人数が多く、久須志福祉館の和室に納まりきらない。数年前までは少し窮屈でも会食を行っていたが、コロナウイルス感染症後は保健所の審査も厳しくなり、現在は久須志福祉館玄関前で弁当を配布している。	民児協理事会時、鈴木会長より相談を受ける。
2		
3		

・問題や課題に対する具体策の提案

	コーディネートの方針（新たに望まれる活動や既存活動の改善点など）
1	数ヶ所に分かれ、同日に給食会を実施している所もあるなど他地区での給食会の様子を紹介した。
2	
3	

・地域支え合い会議開催履歴

1	議 題	<ul style="list-style-type: none"> ・地域支え合い推進員の役割と活動について ・地域支え合い会議について ・事例紹介 ・地域支え合い推進員からのお知らせ他、縁側新聞 2024 年秋季号紹介
	開催日	R6.11.14（木）13：00～14：00
	場 所	久須志福祉館
	参集メンバー	地区社協（会長、事務局長）、地区民児協会会長、各町会長、市社協
	活動写真	 

・地域の声

- ① ここの地域は、社協と民児協と連合町会が連携を取り合いながら支え合って、各事業を一緒に行っている。だから伸びる。（座談会①）
- ② 防災訓練をやるのはいいが、地域の人たちの防災意識が足りない。
防災をどのように行うべきか、よくわからない。防災担当の職員も来てもらいたい。
（座談会①）
- ③ こころの縁側の活動は平成 27 年 11 月からやってるが、あれは大成功だ。（座談会①）
- ④ 担い手はいるがやる気がない。大変だというのが分かっているからやりたくない。（座談会①）
- ⑤ 町会関係も町会役員関係も、市の延長みたいな仕事をしている。回覧配りにしても、ごみの収集にしても、見回りでも。町会の役員関係の人事手当での補助をお願いしたい。私は町会長だが年間の手当てが 2 千円である。それで引き受けてやる人がいるか。（座談会①）
- ⑥ 民生委員のなり手がいない。もう少しお金をもらってもいいのではないかなと。ボランティアだからタダ働きで、それにしても仕事が多すぎる。（座談会①）
- ⑦ 民生委員の会長のない手がおらず、町会長が兼任する事になっている。
- ⑧ 老人クラブが昔と比べて少なくなっている。
昔の人達のように自分が先頭に立ち、導いていこうという意欲が全く感じられない。

6 地区カルテ管理

・記録

	内容	日付	時間	備考
1	作成	R7.9		

資料 施設等一覧

別紙1 社会福祉法人等

【社会福祉法人】

法人名	理事長	事務所所在地	電話	施設名
若芽会	小林 則子	浪館前田 4 丁目 20-26	781-0400	若芽保育園
積善会	佐藤 秀樹	千刈 4 丁目 4-8	776-5538	こどものくに(幼保 連携型認定こども 園) ほか
ひまわり会	太田 恵理子	千富町 2 丁目 8-38	782-4010	千富保育園

【高齢者関係】

・ デイサービスセンター（要支援・要介護認定を受けている方）

施設名	経営主体	所在地	電話
ワイズ・パーク青森 西店	(株)Akcompany	浪館字前田 1 丁目 12-28	718-1545

・ サービス付き高齢者向け住宅

施設名	経営主体	所在地	電話
コーポふれあい久須 志	(株)ハピネス・サ ポート NS	久須志 2 丁目 8-24	781-2621

【障がい関係】

・ 共同生活援助（グループホーム）

施設名	経営主体	所在地	電話
グループホームひか り	(社福)桐の里	久須志 3 丁目 1-26	766-8183
グループホームなこ なこ	障がい者就労支援 事業所(株)実	久須志 3 丁目 15-20	752-0791
おおぞら	(NPO 法人)なかよ し	浪館前田 4 丁目 19-36	090-6851-3423

・居宅介護（ホームヘルプ）・重度訪問介護

施設名	経営主体	所在地	電話
がじゅまる訪問介護 青森支所	（合同）エンゼル ランプ	浪館前田 1 丁目 11-18 2 階	752-9267
縁乃森	Lien 株式会社	柳川 1 丁目 2-11-402	718-7350

・就労移行支援

施設名	経営主体	所在地	電話
指定就労移行支援の れそれ	障がい者就労支援 事業所(株)実	久須志 3 丁目 15-20	752-0791

・就労継続支援 B 型（非雇用型）

施設名	経営主体	所在地	電話
チョコせんがり	(有)大裕	千刈 4 丁目 18-12	752-0917

・就労定着支援

施設名	経営主体	所在地	電話
就労定着支援 なみどお	障がい者就労支援 事業所(株)実	久須志 3 丁目 15-20	752-0791

・短期入所（ショートステイ）

施設名	経営主体	所在地	電話
にじいろ	(NPO 法人) なかよし	浪館前田 4 丁目 19-36	090-6851-3423

・児童発達支援

施設名	経営主体	所在地	電話
サポートてらす T0	(株)MeW	浪館前田 4 丁目 25-33	752-6833

・放課後等デイサービス

施設名	経営主体	所在地	電話
サポートてらす T0	(株)MeW	浪館前田 4 丁目 25-33	752-6833

・特定相談支援事業所

施設名	経営主体	所在地	電話
がじゅまる相談支援青 森支所	（合同）エンゼルラン プ	浪館前田 1 丁目 11-18	752-9268

・障害児相談支援事業所

施設名	経営主体	所在地	電話
がじゅまる相談支援青森支所	(合同) エンゼルラン プ	浪館前田 1 丁目 11-18	752-9268

【子ども関係】

・放課後児童会

対象小学校	児童会名	開設場所	所在地	電話
千刈小	千刈	千刈小学校	千刈 1 丁目 10-20	090-5182-6730
篠田小	篠田	篠田小学校	篠田 3 丁目 16-2	090-5182-6733
	篠田第二	旧仙建工業(株) 盛岡支店 青森営業所	篠田 3 丁目 8-18	080-1690-0837
沖館小	沖館	沖館市民センター	沖館 1 丁目 1-11	090-8921-4910
	沖館第二	沖館小学校	沖館 5 丁目 3-1	080-1810-8701
金沢小	金沢	金沢小学校	金沢 4 丁目 5-1	090-5182-6729
	金沢第二	貸事務所	金沢 4 丁目 4-1	090-7071-5732
泉川小	泉川	泉川小学校	浪館字泉川 1-1	090-5182-6727
	泉川第二	大野鳴滝貸事務所	大野字鳴滝 78-69	090-7071-6125

・認定こども園

施設名	経営主体	所在地	電話
こどものくに	(社福)積善会	千刈 4 丁目 4-8	776-5538
認定こども園愛育幼稚園	(学)青森愛育学園	久須志 4 丁目 12-1	781-1577

・保育所(園)

施設名	経営主体	所在地	電話
千富保育園	(社福)ひまわり会	千富町 2 丁目 8-38	782-4010
若芽保育園	(社福)若芽会	浪館前田 4 丁目 20-26	781-0400

・小規模保育事業所

施設名	経営主体	所在地	電話
にじいろ保育園	(社福)高田福祉会	浪館前田 2 丁目 4-17	752-8622

別紙 2 病院等

・病院 なし

・一般診療所

施設名	所在地	電話	開設者	在宅医療
MARU by 東京ビジネスクリニック 青森	柳川 1 丁目 1-5 J R 青森駅東口ビル 6 階	017-762-0318	一般社団法人 慈恵会	
湘南美容クリニック青森院	柳川 1 丁目 2-3 青森駅ビル・ラビナ 4 階	050-3773-7238	医療法人社団 孝和会	
木村隆内科呼吸器科医院	久須志 4 丁目 3-28	761-1700	木村 隆	
福士胃腸科循環器科医院	千富町 1 丁目 4-16	776-4558	福士 道夫	訪
三戸内科胃腸科	浪館前田 4 丁目 10-1	781-6011	医療法人三戸 内科胃腸科	

※在宅医療（R5.3 時点）：「訪」⇒訪問診療

・歯科診療所

施設名	所在地	電話	開設者
佐々木歯科医院	久須志 1 丁目 13-19	777-1087	佐々木 美王
秋元歯科医院	浪館前田 4 丁目 9-3	766-7000	秋元 宏太
大空歯科クリニック	浪館前田 4 丁目 29-20	718-4511	楠美 昭則
神田歯科医院	浪館前田 4 丁目 2-14	782-8359	神田 尚典
三戸歯科クリニック	浪館前田 4 丁目 12-13	763-5218	三戸 敬之
さとう歯科	久須志 3 丁目 2-13	774-3223	佐藤 崇人