

青森市地域福祉計画推進事業

地区カルテ

(27 勝田奥野地区)

人と人がつながり 支え合い 共に生きるまち

社会福祉法人青森市社会福祉協議会

青森市福祉部

(令和5年9月)

「地区カルテ」とは

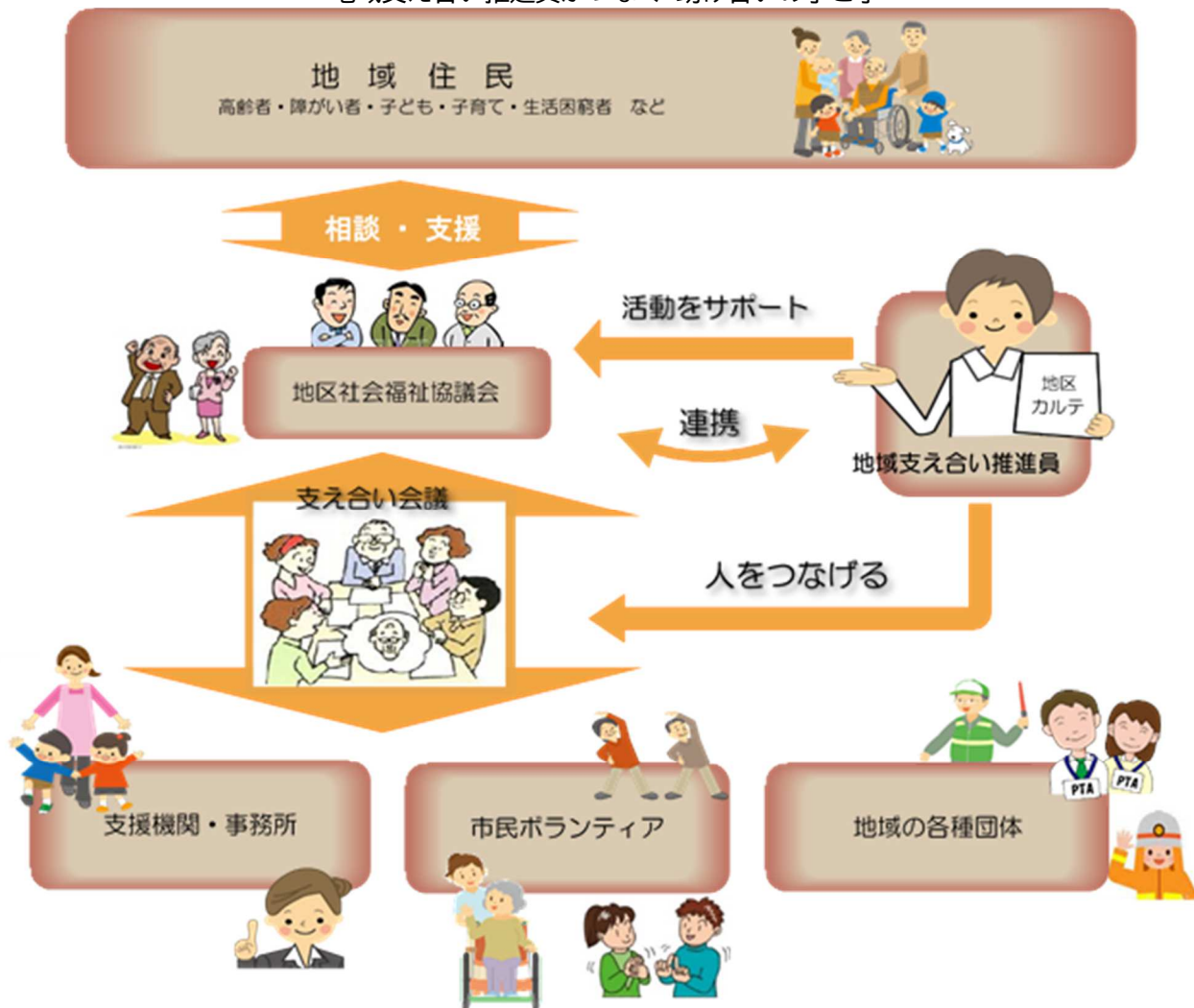
この「地区カルテ」は、平成28年3月に策定した「青森市地域福祉計画－地域支え合いプラン－」における施策の基本方向のひとつである「地域での共助ネットワークの構築」における重点事業として、地区社会福祉協議会（以下、「地区社協」といいます。）ごとに、地域福祉に関する様々な情報を記載し、地域で活動する際に活用し、サービスや支援につなげていくためのもので、社会福祉法人青森市社会福祉協議会（以下、「市社協」といいます。）が青森市からの委託により整備を進めているものです。

本市の地区社協は、地域によっては市社協が生まれる前から存在し（地区分区）、現在では市全域に38の地区社協が地域の支え合い活動の中核組織として中心的な役割を担い、活動をしています。

各地域の福祉関係者の活動の際に継続的に活用できるよう整備を進めていきます。

地域での支え合いネットワークのイメージ

－ 地域支え合い推進員がつなぐ 助け合いの手と手 －



目次

1	地域の概況	1
	【対象】	1
	【場所（概要）】	1
	【面積】	1
	【活動地域の地図（概要）】	1
2	地域の基礎情報	2
	【地域の状況】	2
	【高齢者】	3
	【障がい者】	4
	【子ども】	4
	【避難行動要支援者】	5
3	地域福祉の担い手の情報	6
	【地区社協】	6
	【町（内）会】	6
	【地区民生委員児童委員協議会】	6
	【地域支え合い推進員（青森市社会福祉協議会）】	7
	【地域包括支援センター】	7
	【福祉活動を行うボランティア、NPOなどのかた】	8
	【地域にある社会福祉施設等（社会福祉法人等）】別紙1参照	8
	【地域にあるお医者さん】別紙2参照	13
	【学校】	14
	【地域にある警察・消防（消防団等）】	14
	【その他公共機関で各種相談を受け付けているところ】	15
	【活動する場所、つどう場所（地域内）】	16
	【生活・交通の利便性】	17
4	地域での支え合い活動の情報	18
5	地域の課題	24
6	地区カルテ管理	25
資料	施設等一覧	26
	別紙1 社会福祉法人等	26
	【社会福祉法人】	26
	【高齢者関係】	26
	【障がい関係】	27
	【子ども関係】	29
	別紙2 病院等	30

《注釈》

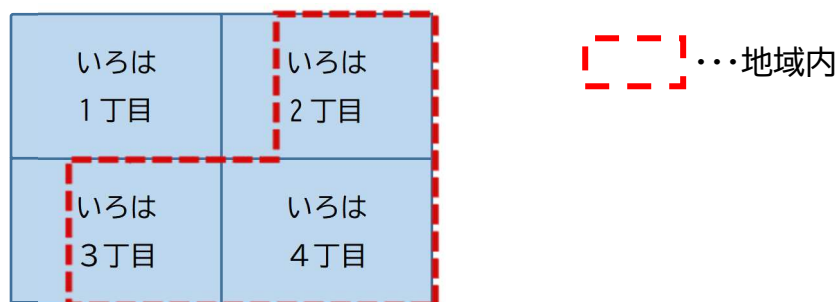
- 地域の基礎情報等の表において、「住所地」と「地域内」という表記がありますが、違いは次のとおりです。

住所地：地区社協エリア（活動地域）が、例えば「いろは3丁目の一部」の場合、「いろは3丁目」にお住まいのかたを対象（近隣の地区社協エリアにお住まいのかたも含みます）とします。

地域内：地区社協エリアにお住まいのかたのみを対象とします。

例えば、「いろは地区社会福祉協議会」エリアが、下記の場所である場合…
場所 いろは2丁目の一部、いろは3丁目の一部、いろは4丁目

《図示すると…》



《地区カルテの記載では…》

住所地では、いろは2丁目、いろは3丁目、いろは4丁目の居住されているかたや施設等の全てを対象として集計や記載します。

地域内では、破線で囲まれた地域に限定した集計や記載をしています。

- カルテには、集めきれない地域の情報などで、空欄の箇所があります。今後も座談会等でお伺いした際に、地域の情報をいただいて記載をしていきます。

1 地域の概況

【対象】

勝田奥野地区社会福祉協議会エリア（活動地域）

【場所（概要）】

勝田1丁目から2丁目、奥野1丁目の一部、奥野2丁目の一部、奥野4丁目の一部、中央4丁目の一部、松原2丁目の一部、松原3丁目の一部

【面積】

約0.56平方キロメートル

【活動地域の地図（概要）】



国土地理院の電子国土基本図（地図情報）に地区社協の主な活動地域（民生委員児童委員の活動範囲を参考）（点線）を追記して掲載

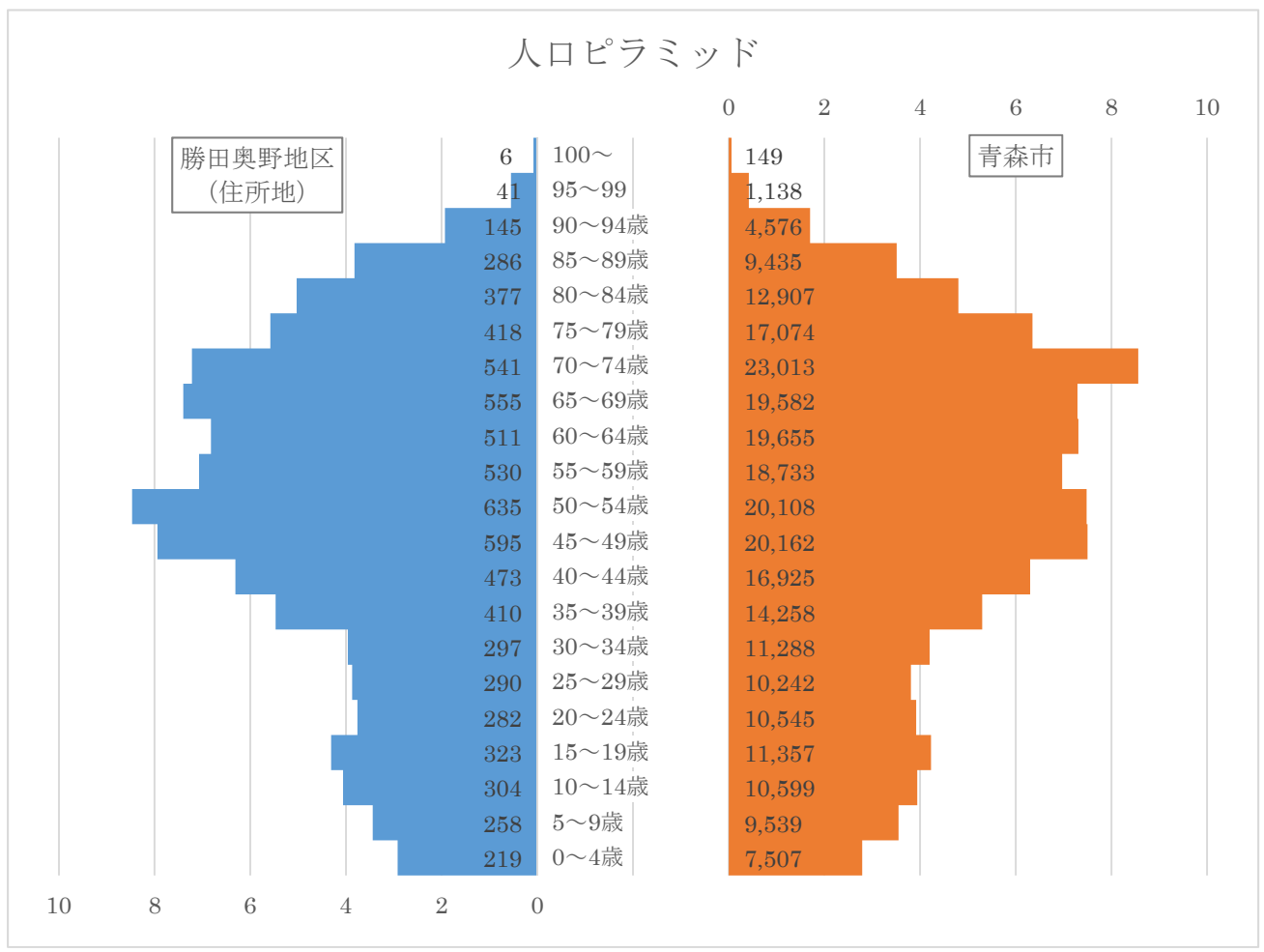
※ 一部の道路について、現状に合わせるため加筆しました。（H29.2.1）

2 地域の基礎情報

【地域の状況】

項目		住所地※		青森市		時点	入手先
人口		7,496 人	100.00%	268,792 人	100.00%	R5.4.1	市 HP (人口・世帯数等(住民基本台帳))
内訳)	0～14 歳	781 人	10.42%	27,645 人	10.28%		
	15 歳～64 歳	4,346 人	57.98%	153,273 人	57.02%		
	65 歳以上 (高齢化率)	2,369 人	31.60%	87,874 人	32.69%		
うち外国人人数		31 人		1,098 人			
世帯数		3,998 世帯		136,333 世帯			

※町丁の居住者全てを対象（近隣の地区社協エリアの居住者も含む）としています。



注：グラフは各地区の総人口数に対する各年齢階級別人口数の割合（%）を示しています。

【高齢者】

項目	地域内	青森市	時点	入手先
高齢者のみの世帯数 (ひとり暮らしを除く)	67 世帯	2,998 世帯	R5.4.1	高齢者支援課
ひとり暮らしの高齢者のみの 世帯数	114 世帯	5,945 世帯	R5.4.1	高齢者支援課

項目	住所地※	青森市	時点	入手先
要介護認定者数	414 人	13,559 人	R5.3.31	介護保険課
要支援認定者数	146 人	3,976 人	R5.3.31	介護保険課
介護サービス利用者数 (3か月のうち1度でも利用し たかた)	488 人	15,474 人	R5.1～ R5.3	介護保険課

※町丁の居住者全てを対象（近隣の地区社協エリアの居住者も含む）としています。

・要介護リスク

要介護リスクとは、運動機能の低下や認知機能の低下などによって、介護を必要とする状態になってしまう危険性のことです。下表は、令和元年度に調査した結果を基に、地区ごとの要介護リスクのある方の割合を青森市平均と比較して、低、並、高のいずれかで表しています。

項目	住所地※	時点	入手先
虚弱リスク（市平均比較） 生活が不活発になり、心身機能の早期低下などから、日常生活の一部に介助を要する状態となるおそれがある。	低	R5.3.31	R4 年度青森市日常生活圏域ニーズ調査
運動リスク（市平均比較） 足腰の筋力が衰えて、転倒などから寝たきり状態となるおそれがある。	並	R5.3.31	R4 年度青森市日常生活圏域ニーズ調査
認知リスク（市平均比較） 認知機能が低下して、物忘れや認知症となるおそれがある。	低	R5.3.31	R4 年度青森市日常生活圏域ニーズ調査

※町丁の居住者全てを対象（近隣の地区社協エリアの居住者も含む）としています。

【障がい者】

項目	住所地※	青森市	時点	入手先
障がい者手帳交付件数	501	18,132	住所地： R5.5.8 青森市： R5.3.31	障がい者支援課

※町丁の居住者全てを対象（近隣の地区社協エリアの居住者も含む）としています。

【子ども】

項目	住所地※	青森市	時点	入手先
児童扶養手当を受給している家庭数	29	2,554	R5.3.31	子育て支援課
放課後児童会	開催場所数（学区） （別紙1参照）	51	R5.4.1	子育て支援課
	入会児童数	558人	3,416人	R5.4.1
地域にある認定こども園の入園児童数	130人	3,884人	R5.4.1	子育て支援課
地域にある幼稚園の入園児童数	22人	369人	R5.4.1	子育て支援課
地域にある保育所（園）の入所児童数（認可外を除く）	45人	3,019人	R5.4.1	子育て支援課
地域にある小規模保育事業所の入園児童数	—	91人	R5.4.1	子育て支援課
学区の小学校の児童数	1,613人	11,695人	R5.5.1	市HP(令和5年度児童生徒数) ※学区の小学校(堤小、浦町小、筒井小、浜田小)
うち1年生(6~7歳)	228人	1,735人		
うち2年生(7~8歳)	275人	1,865人		
うち3年生(8~9歳)	246人	1,859人		
うち4年生(9~10歳)	241人	1,870人		
うち5年生(10~11歳)	272人	1,885人		
うち6年生(11~12歳)	282人	1,980人		
うち特別支援学級児童数	69人	501人		
学区の中学校の生徒数	1,527人	6,348人	R5.5.1	※学区の中学校(南中、筒井中、浦町中)
うち1年生(12~13歳)	503人	2,043人		
うち2年生(13~14歳)	474人	2,009人		
うち3年生(14~15歳)	513人	2,099人		
うち特別支援学級生徒数	37人	197人		

※町丁の居住者全てを対象（近隣の地区社協エリアの居住者も含む）としています。

【避難行動要支援者】

項目	地域内	青森市	時点	入手先
避難行動要支援者数	445 人	37,760 人	R5.3.31	福祉政策課
情報提供同意者	44 人	6,437 人	R5.3.31	福祉政策課

3 地域福祉の担い手の情報

【地区社協】

項目	内容	時点	入手先
地区社協名	勝田奥野地区社会福祉協議会		
地区社協を構成する団体	連合町会、地区民生委員児童委員協議会、老人クラブ	H28.6.20	座談会①
会長	種市 勲 さん	R5.6	市社協
兼務状況	地区連合町会長、中奥野町会長	R5.4.1	市民協働推進課
事務局長	種市 恵美子 さん	R5.6	
兼務状況			
地区社協役員数			

【町（内）会】

項目	内容	時点	入手先
連合町会名	中部第六区連合町会	H28.6.20	座談会①
会長名	種市 勲 さん	R5.4.1	市民協働推進課
兼務状況	地区社協会長、中奥野町会長	R5.4.1	市社協 市民協働推進課
役員数			
構成する町会	5町会 中奥野、西奥野、勝田中央、勝田第二、勝田第一	R5.4.1	市民協働推進課

【地区民生委員児童委員協議会】

項目	内容	時点	入手先
団体名	勝田奥野地区民生委員児童委員協議会		
会長名	新井田 準 さん	R5.6.5	市社協
兼務状況			

	地域内	青森市	時点	入手先
民生委員・児童委員数	9人	531人	R5.6.5	市社協
主任児童委員数	1人	59人	R5.6.5	市社協

【地域支え合い推進員（青森市社会福祉協議会）】

担当者名	主担当 山 谷 実 架 子 副担当 渋 川 史 子	
連絡先	〒030-0802 青森県青森市本町4丁目1-3 青森市福祉増進センター（しあわせプラザ）内	
	電話	017-723-1340
	ファクシミリ	017-777-0458

【地域包括支援センター】

名称	青森市中央地域包括支援センター	
住所	新町2丁目1-8	
担当地域	中央、勝田、奥野、松原 ほか	
連絡先	電話	017-723-9111
備考	村上新町病院と同住所	

【福祉活動を行うボランティア、NPOなどのかた】

・個人

項目	住所地※	青森市	時点	入手先
地域福祉サポーター数	39人	2,002人	R5.3.31	福祉政策課
身体障がい者相談員数	1人	17人	R5.4.1	障がい者支援課
知的障がい者相談員数	1人	7人	R5.4.1	障がい者支援課
子育て応援隊数	0人	17人	R5.4.1	あおもり親子はぐくみプラザ
高齢者相談協力員数	32人	814人	R5.3.31	高齢者支援課
市民後見人登録簿登録者数	0人	44人	R5.3.31	高齢者支援課
キャラバンメイト数	7人	239人	R5.3.31	高齢者支援課
認知症サポーター数	246人	21,659人	R5.3.31	高齢者支援課
ゲートキーパー養成講座修了者数	2人	303人	R5.3.31	保健予防課

※町丁の居住者全てを対象（近隣の地区社協エリアの居住者も含む）としています。

項目	地域内	青森市	時点	入手先
健康づくりリーダー数	2人	179人	R5.3.31	健康づくり推進課
健康づくりサポーター数	4人	164人	R5.3.31	健康づくり推進課
食生活改善推進員数	1人	101人	R5.4.1	健康づくり推進課

・老人クラブ

項目	地域内	青森市	時点	入手先
老人クラブ数	3団体	148団体	R5.3.31	高齢者支援課
老人クラブ加入者数	93人	4,018人	R5.3.31	高齢者支援課

項目	内容	時点	入手先
老人クラブ名	西奥野ことぶき会 中奥野千寿会 勝田長寿会	R5.3.31	高齢者支援課

・地域活動団体（赤十字奉仕団、NPO、企業）など

項目	時点	入手先
なし		

・そのほか

項目	時点	入手先
なし		

【地域にある社会福祉施設等（社会福祉法人等）】別紙1参照

・社会福祉法人

項目	住所地※	時点	入手先
社会福祉法人 社会福祉事業を行うことを目的として社会福祉法の定めるところにより設立された法人です。	3	R5.4.1	健康福祉要覧 (指導監査課)

※町丁の施設等の全てを対象（近隣の地区社協エリアの施設等も含む）としています。

・高齢者関係

項目	住所地※	時点	入手先
地域密着型介護老人福祉施設入所者生活介護 地域密着型介護老人福祉施設（入所定員29人以下の介護老人福祉施設）に入所する要介護者に対し、地域密着型施設サービス計画に基づいて行われる入浴、排せつ、食事等の介護その他の日常生活上の世話、機能訓練、健康管理及び療養上の世話をします。	1	R5.4.1	健康福祉要覧 (介護保険課)
デイサービスセンター（要支援・要介護認定を受けている方） 要介護状態にある高齢者等が自宅で能力に応じた自立した生活が営めるように、入浴・排せつ・食事等の介護、生活等についての相談・助言、健康状態の確認等の日常生活と機能訓練を提供する施設です。	4	R5.4.1	健康福祉要覧 (介護保険課)
居宅介護支援事業者 介護を必要とするかたが、居宅サービスや必要な保健医療・福祉サービスを適切に利用するために、居宅サービス計画（ケアプラン）を作成・提供する事業者です。	3	R5.4.1	健康福祉要覧 (介護保険課)
グループホーム 認知症の状態にある在宅の要介護等認定者を対象に、小規模住宅において共同生活を営み、家庭的な環境のもとで入浴・排せつ・食事等の介護、日常生活上の世話及び機能訓練を行う施設です。	2	R5.4.1	健康福祉要覧 (介護保険課)
短期入所生活介護 短期的（数日～1週間程度）に施設へ入所し、日常生活の介護や機能訓練などの介護を受けながら施設での生活を送ることができるサービスです。	1	R5.4.1	健康福祉要覧 (介護保険課)

項目	住所地※	時点	入手先
有料老人ホーム 老人の入居者に、入浴、排せつ若しくは食事の介護、 食事の提供又はその他の日常生活上必要な便宜を提供 する施設です。	3	R5.4.1	健康福祉要覧 (介護保険課)

※町丁の施設等の全てを対象（近隣の地区社協エリアの施設等も含む）としています。

・障がい関係

項目	住所地※	時点	入手先
<p>居宅介護（ホームヘルプ）・重度訪問介護</p> <p>居宅介護は、障がいのあるかたや難病に罹患しているかた等に対して、自宅において入浴、排せつ、食事の介助等を行います。重度訪問介護は、重度の障がいや難病等により、常に介護が必要なかたに対して、自宅において、入浴、排せつ、食事の介助、外出時における移動支援等を行います。</p>	2	R5.4.1	健康福祉要覧 (障がい者支援課)
<p>児童発達支援</p> <p>就学していない障がいのある児童に対して、児童発達支援センター等の施設で、日常生活における基本的な動作の指導、知識技能の付与、集団生活への適応訓練等を行います。</p>	2	R5.4.1	健康福祉要覧 (障がい者支援課)
<p>放課後等デイサービス</p> <p>就学している障がいのある児童に対して、授業の終了後又は休業日に放課後等デイサービス等の施設で、生活能力の向上のために必要な訓練、社会との交流の促進や活動場所の提供等を行います。</p>	3	R5.4.1	健康福祉要覧 (障がい者支援課)
<p>就労継続支援A型（雇用型）</p> <p>障がいのあるかたや難病に罹患しているかたで、通常の事業所で働くことが困難なかたに対して、雇用契約により、就労や生産活動その他の活動の機会の提供、知識や能力の向上のための訓練を行います。</p>	3	R5.4.1	健康福祉要覧 (障がい者支援課)
<p>就労継続支援B型（非雇用型）</p> <p>障がいのあるかたや難病に罹患しているかたで、通常の事業所で働くことが困難なかたに対して、就労や生産活動その他の活動の機会の提供、知識や能力の向上のための訓練を行います。</p>	1	R5.4.1	健康福祉要覧 (障がい者支援課)

※町丁の施設等の全てを対象（近隣の地区社協エリアの施設等も含む）としています。

・子ども関係

項目	住所地※	時点	入手先
認定こども園 幼稚園と保育所の両方の機能をあわせ持つ施設です。	2	R5.4.1	健康福祉要覧 (子育て支援課)
幼稚園 満3歳から小学校就学までの幼児を保育し、適当な環境を与えて、その心身の発達を助長することを目的とした施設です。	1	R5.4.1	健康福祉要覧 (子育て支援課)
保育所(園) 保護者の就労又は病気等の理由により保育を必要とする児童を保護者に代わって預かり、保育する施設です。	1	R5.4.1	健康福祉要覧 (子育て支援課)
認可外保育施設 乳児又は幼児を保育することを目的とする施設であり、都道府県知事、政令指定都市の市長又は中核市長の認可を受けていない施設です。	1	R5.4.1	健康福祉要覧 (子育て支援課)

※町丁の施設等の全てを対象(近隣の地区社協エリアの施設等も含む)としています。

【地域にあるお医者さん】別紙2参照

地域の声	時点	入手先
市民病院があるから困らない。	H28.6.20	座談会①
市民病院にかかるときは個人病院で紹介状を出してもらわないといけないが、地区内にさまざまな個人病院がある。	H28.6.20	座談会①

・一覧（別紙2参照）

項目	住所地※	時点	入手先	
病院 医師又は歯科医師が医業又は歯科医業を行う場所であって、患者20人以上の入院施設を有するものです。	1	R5.4.1	県 HP(青森県健康福祉関係施設名簿)	
一般診療所 医師又は歯科医師が医業又は歯科医業を行う場所（歯科医業のみは除く）であって、患者の入院施設を有しないもの又は患者19人以下の入院施設を有するものです。	12	R5.4.1	市 HP(青森市一般診療所・歯科診療所一覧)	
在宅医療 住み慣れた自宅などに医師などの専門職が訪れて行なう在宅医療	訪問診療 疾病や傷病のため通院が困難な方に対し、医師が、あらかじめ診療の計画を立て、患者さんの同意を得て定期的に患者さんの自宅などに赴いて行う診療	1	R4.12	青森県立中央病院 HP(在宅緩和ケアマップ)
	往診（24時間対応） 医師が、診療上必要があると判断したとき、予定外に患者さんの自宅などに赴いて行う診療	1	R4.12	青森県立中央病院 HP(在宅緩和ケアマップ)
歯科診療所 歯科医師が歯科医業を行う場所であって、患者の入院施設を有しないもの又は患者19人以下の入院施設を有するものです。	4	R5.4.1	市 HP(青森市一般診療所・歯科診療所一覧)	

※町丁の施設等の全てを対象（近隣の地区社協エリアの施設等も含む）としています。

【学校】

・小学校

学校名	所在地	電話
青森市立堤小学校（学区）	松原 2 丁目 4-4	734-5579
青森市立浦町小学校（学区）	中央 2 丁目 17-13	734-2704
青森市立筒井小学校（学区）	筒井 1 丁目 1-1	741-6561
青森市立浜田小学校（学区）	大字浜田字豊田 36-2	734-5387

・中学校

学校名	所在地	電話
青森市立南中学校（学区）	緑 2 丁目 6-1	734-4164
青森市立筒井中学校（学区）	桜川 8 丁目 15-1	741-7161
青森市立浦町中学校（学区）	勝田 2 丁目 25-12	774-2231

小・中学校の学区については、「青森市立小学校及び中学校の就学に関する規則」及び座談会での情報を参考に記載しました。

・高校

学校名	所在地	電話	時点	入手先
東奥学園高等学校	勝田 2 丁目 11-1	775-2121	R5.4.24	市 HP(青森市内その他各種学校)

・専修学校

学校名（学科名）	所在地	時点	入手先	備考
東奥保育・福祉専門学院 （保育、介護福祉）	勝田 2 丁目 13	R5.4.24	市 HP(R4 学校基本調査)	
青森市立高等看護学院 （看護）	勝田 1 丁目 16-16	R5.4.24	市 HP(R4 学校基本調査)	

・各種学校

学校名	所在地	時点	入手先	備考
青森市医師会立青森准看護学院	勝田 1 丁目 16-16	R5.4.24	市 HP(R4 学校基本調査)	

【地域にある警察・消防（消防団等）】

・警察

名称	所在地	電話	時点	入手先
勝田交番	勝田1丁目15-9	734-7042	R5.3.31	県警察 HP(交番・駐在所)

・消防

名称	所在地	電話	時点	入手先
—	—		R5.5.11	市 HP(公共施設一覧表(消防))

名称	管轄区域	時点	入手先
青森市青森消防団 第三分団	中央、松原、勝田 ほか	R5.4.1	市 HP(青森市消防団の組織に関する規則)
青森市青森消防団 筒井分団	奥野 ほか	R5.4.1	

【その他公共機関で各種相談を受け付けているところ】

【活動する場所、つどう場所（地域内）】

- ・福祉館 なし
- ・児童遊園 なし
- ・ちびっこ広場

名称	所在地	電話	時点	入手先
奥野第二	奥野2丁目22内		R5.1.26	市HP(公共施設一覧表(福祉>児童館等))

- ・社会教育施設

名称	所在地	電話	時点	入手先
働く女性の家 (アコール)	勝田1丁目1-2	723-1700	R5.5.11	市HP(公共施設一覧表(社会教育))

- ・文化施設 なし
- ・スポーツ施設 なし

- ・公園

名称	所在地	電話	時点	入手先
勝田公園	勝田2丁目10		R5.6.5	市HP(公共施設一覧表(公園>都市公園))
1号遊歩道緑地	勝田1丁目～花園2丁目地内		R5.6.5	
浦町公園	勝田1丁目6		R5.6.5	
平和公園	勝田2丁目369-1		R5.6.5	
勝田緑地	勝田2丁目15		R5.6.5	
松原公園	松原3丁目9		R5.6.5	

- ・市民館 なし
- ・児童館 なし
- ・産業施設 なし

・その他

地域の声	時点	入手先
奥野団地集会所	H28.6.20	座談会①
働く女性の家「アコール」	H28.6.20	座談会①
勝田第二町会は中央市民センターを使っている。	H28.6.20	座談会①
敬老会は恵比須屋を使っている。	H28.6.20	座談会①
勝田第一、第二、中央で防災訓練をやる場合は、立正佼成会の場所を借りている。	H28.6.20	座談会①
ラジオ体操は、個人の土地を3週間ほど借りて行っている。	H28.6.20	座談会①
平和公園	H28.6.20	座談会①

【生活・交通の利便性】

・普段買い物をする場所

地域の声	時点	入手先
生協、スーパートーエー、メガ、ジャスコなど。	H28.6.20	座談会①
ローソンがいっぱいある。	H28.6.20	座談会①
買い物するのに不自由はない。	H28.6.20	座談会①

・交通機関

地域の声	時点	入手先
市営バスの利用頻度は高い。	H28.6.20	座談会①
市営バスは結構便利。小柳に行くバスと市民病院に来るバス、堤に行くバス、八甲田大橋を通っていくバスなど。	H28.6.20	座談会①
バス停とか、地域の状況によって違うと思う。	H28.6.20	座談会①

4 地域での支え合い活動の情報

・地域活動①

項目	内容	時点	入手先
名称	民生委員・児童委員の活動	R5.4.1	福祉政策課
活動団体	勝田奥野地区民生委員児童委員協議会	R5.4.1	福祉政策課
キーパーソン	各地区の民生委員・児童委員	R5.4.1	福祉政策課
活動内容	<p><高齢者関連> 高齢者への見守り活動、安否確認 避難行動要支援者への制度案内</p> <p><障がい者関連> 特別児童扶養手当（別居監護申立書）への確認欄への記載 状況確認依頼書への記載（生計同一の確認）</p> <p><子ども関連> 児童扶養手当の申請・継続受給のための実態調査 児童手当の父母等受給資格者と児童の同居（別居）の調査 認定こども園、保育所（園）、放課後児童会等の利用手続の際、保護者の就労形態が農業、漁業、内職等の方の就労状況の確認 虐待通告があった際の対象世帯の情報確認、児童世帯の見守り 母子父子寡婦福祉資金の貸付申請者がひとり親家庭等であること及び子を監護養育していることを児童扶養手当の証書等により確認できない場合の確認</p> <p><生活保護関連> 生活困窮の相談を受けた際の生活保護相談窓口へのつなぎ 生活保護申請世帯に関する情報提供</p> <p><その他> 市営住宅申込の方が無職の証明書を有しない場合の状況確認</p>	R5.4.1	福祉政策課
利用方法			
活動範囲	配置された民生委員・児童委員が受け持つ地区	R5.4.1	福祉政策課
利用人数等	地区の方	R5.4.1	福祉政策課
備考			

・地域活動②

項目	内容	時点	入手先
名称	福祉安心電話サービス事業	R5.3.31	市社協
活動団体	勝田奥野地区社協	R5.3.31	市社協
キーパーソン			
活動内容	在宅生活をしている高齢者や障がい者の方々の不安を解消するため、自宅電話に専用機器、台所等に火災報知機を付設・設置し、緊急通報や相談に24時間体制で対応する。 また、毎週1回、市社協が設置したかたへ様子をお伺いするため電話している。 緊急時には、協力員が設置者宅に駆け付け、状況確認等を行う。 対象要件あり	R5.3.31	市社協
利用方法	地域を担当する地域包括支援センター又は市社協へ問い合わせ	R5.3.31	市社協
活動範囲	地区社協単位	R5.3.31	市社協
利用人数等	0世帯 協力員(担当民生委員、親族、近隣住民等)0人	R5.3.31	市社協
備考			

・地域活動③

項目	内容	時点	入手先
名称	ほのぼののコミュニティ21推進事業	R5.3.31	市社協
活動団体	勝田奥野地区社協	R5.3.31	市社協
キーパーソン	協力員(民生委員、近所の方)	R5.3.31	市社協
活動内容	住民(協力員)の編成するグループ(3名程度で1グループを編成)が、ひとり暮らし高齢者世帯など地域とのつながりが必要と認められる世帯を定期的(週1,2回程度)に訪問し、声掛け、話し相手、連絡、通報などニーズ、要望にあわせた援助活動を行う。 対象要件あり	R5.3.31	市社協
利用方法	地区社協が調査などにより対象となるかたを選ぶ。	R5.3.31	市社協
活動範囲	地区社協単位	R5.3.31	市社協
利用人数等	1世帯 協力員2人	R5.3.31	市社協
備考			

・地域活動④

項目	内容	時点	入手先
名称	友喜会 (ひとり暮らし高齢者給食サービス事業)	R5.3.31	市社協
活動団体	勝田奥野地区社協	R5.3.31	市社協
キーパーソン	協力員(地区社協役員、民生委員)	R5.3.31	市社協
活動内容	日頃社会との交流の少ないひとり暮らし高齢者を対象とし、地区社会福祉協議会を単位として給食会や茶話会を実施し、仲間づくりや生きがいをづくりを行い、地域でいつまでもいきいき暮らせるように交流するとともに、地区社協の活性化と地域のボランティア発掘を図って、相互の親睦と交流を深め、ひとり暮らし高齢者の安否確認も同時に行う。	R5.3.31	市社協
利用方法	地区社会福祉協議会及び地区民生委員児童委員協議会に申し込む	R5.3.31	市社協
活動範囲	地区社協単位	R5.3.31	市社協
利用人数等	登録者 27 人 協力員 5 人	R5.3.31	市社協
備考	令和 4 年度も高齢者宅へ配達	R5.3.31	市社協

・地域活動⑤

項目	内容	時点	入手先
名称	福祉の雪対策事業	R5.3.31	市社協
活動団体	勝田奥野地区社協	R5.3.31	市社協
キーパーソン	協力者(近所の方)	R5.3.31	市社協
活動内容	高齢者等が居住している自宅の間口除雪を地区社会福祉協議会ごとに募集したボランティアにより行う事業 対象要件あり	R5.3.31	市社協
利用方法	地区社会福祉協議会及び地区民生委員児童委員協議会に申し込む	R5.3.31	市社協
活動範囲	地区社協単位	R5.3.31	市社協
利用人数等	3 世帯 協力員 6 人	R5.3.31	市社協
備考			

・地域活動⑥

項目	内容	時点	入手先
名称	こころの縁側づくり事業	R5.3.31	市社協
活動団体	勝田奥野地区社協	R5.3.31	市社協
キーパーソン			
活動内容	地域に交流の場（サロン）をつくり、生きがいや仲間づくりを進め、閉じこもり防止や認知症、寝たきりの予防を図る。	R5.3.31	市社協
	勝田奥野いきいきサロン《第2・第4木曜日》 会場：奥野団地集会所 ①茶話会（お茶菓子を囲んでの会話） ②健康体操（介護予防のための簡単な運動） ③健康相談（血圧測定や介護予防の講話寸劇など） ④歌（童謡・民謡等の合唱、カラオケなど）	R5.3.31	市社協
利用方法			
活動範囲	地区社協単位	R5.3.31	市社協
利用人数等	開催回数 48 回 参加者 789 人	R5.3.31	市社協
備考	令和4年度は新型コロナウイルス感染症の感染対策を取りながら、1日に2回実施	R5.3.31	市社協

・地域活動⑦

項目	内容	時点	入手先
名称	勝田中央町会・勝田第二町会共催大運動会	H28.6.20	市HP（地域コミュニティ活動事例集）
活動団体	勝田中央町会、勝田第二町会	H28.6.20	座談会①
キーパーソン			
活動内容	勝田公園で2町会が合同で運動会を開催。	H28.6.20	座談会①
利用方法			
活動範囲			
利用人数等			
備考			

・地域活動⑧

項目	内容	時点	入手先
名称	ウォーキング	H28.6.20	座談会①
活動団体	老人クラブ	H28.6.20	座談会①
キーパーソン			
活動内容	3つの老人クラブが5～10月まで平和公園の周回コースで第3・4土曜日に集まってウォーキングをしている。	H28.6.20	座談会①
利用方法			
活動範囲			
利用人数等			
備考			

・地域活動⑨

項目	内容	時点	入手先
名称	交通安全パレード	H28.6.20	座談会①
活動団体	各町会（隣の町会も一部含む）、 藤聖母園・松原保育園の園児など	H28.6.20	座談会①
キーパーソン			
活動内容	園児たちと交通安全のパレードを行う。	H28.6.20	座談会①
利用方法			
活動範囲			
利用人数等			
備考			

5 地域の課題

・困っていること（問題）、やりたいこと（課題）

	項目	問題・課題としてあげた経緯（いつ、どのように把握したか）
1		
2		
3		
4		
5		

・問題や課題に対する具体策の提案

	コーディネートの方針（新たに望まれる活動や既存活動の改善点など）	
1		
2		
3		
4		
5		

・地域支え合い会議開催履歴

1	議 題	支え合い会議の説明・コロナ禍での活動について
	開催日	R2.9.7
	場 所	県民福祉プラザ 4階小研修室
	参集メンバー	地区社協会長、地区民児協会長、民生委員、市社協

・地域の声

- ① 団塊の世代が定年を迎えて、地域において元気な高齢者が増えているが、地域における受け皿がない。お願いしても体よくお断りをしてくる。（座談会①）
- ② 人口がジリ貧になって仕事の量が増える。仕事をいくつも抱えざるを得ない。法改正して民生委員に給与を出すようにして欲しい。負担だけが大きくなって仕事をしろとなれば、なり手不足になるというのが事実。（座談会①）
- ③ 「その他のプラスチック」はわざわざ青いネット袋に、ポリ袋から出して分類する必要があるのか。（座談会①）

6 地区カルテ管理

・記録

	内容	日付	時間	備考
1	作成（仮案）	H28.5		
2	座談会①	H28.6.20	13:25～15:00	奥野団地集会所
3	更新	H28.8		
4	様式変更	H29.2		
5	説明会①	H30.2.27	10:00～11:10	奥野団地集会所
6	更新	H30.3		
7	更新	H30.11		
8	更新	R1.9		
9	更新	R2.8		
10	更新	R3.8		
11	更新	R4.9		
12	更新	R5.9		

資料 施設等一覧

別紙1 社会福祉法人等

【社会福祉法人】

R5.4.1時点

法人名	理事長	事務所所在地	電話	施設名
ひかり福祉会	片寄 普介	奥野4丁目11-18	722-3316	認定こども園青森ひかり
松原福祉会	柳谷 宏文	松原2丁目7-5	734-3081	松原保育園
青空会	古川 崇	奥野2丁目27-10	763-4570	あおぞら在宅介護相談センター ほか

【高齢者関係】

- ・地域密着型介護老人福祉施設入所者生活介護

R5.4.1時点

施設名	経営主体	所在地	電話
勝田三思園※	(社福)中央福祉会	勝田2丁目20-12	763-0036

※子ども・子育て支援新制度へ移行した幼稚園

- ・デイサービスセンター（要支援・要介護認定を受けている方）

R5.4.1時点

施設名	経営主体	所在地	電話
リハビリ特化型短時間デイサービスきらく松原	(株)film	松原3丁目9-47 エクセレンス松原 1F B号	721-2055
ビバ・イン	(株)ケア・グー	奥野2丁目20-1	721-3366
いきいきクラブ	(株)いきいき	勝田1丁目20-1	763-5685
デイサービスきたえるーむ青森松原	(株)サンライズモーターズ	松原2丁目11-13	757-8531

- ・居宅介護支援事業者

R5.4.1時点

施設名	経営主体	所在地	電話
介護計画ケア・グー	(株)ケア・グー	奥野2丁目20-1	775-2977
あおぞら在宅介護相談センター	(社福)青空会	奥野2丁目27-10	763-4570
居宅介護支援事業所みつ葉	(合同)クローバー	奥野2丁目13-4	774-7215

・グループホーム

R5.4.1時点

施設名	経営主体	所在地	電話
サニー・ライフ	(株)ケイ・アール 共進レジャー販売	中央4丁目9-9	774-5555
青空倶楽部奥野館	(社福)青空会	奥野2丁目27-10	763-4577

・短期入所生活介護

R5.4.1時点

施設名	経営主体	所在地	電話
特別養護老人ホーム 勝田三思園	(社福)中央福祉会	勝田2丁目20-12	763-0036

・有料老人ホーム

R5.4.1時点

施設名	経営主体	所在地	電話
ビバ・イン松原	(株)ケア・グー	奥野2丁目20-1	775-3933
わが家	(合同)クローバー	奥野2丁目9-22	722-2454
いきいきガーデン勝田	(株)いきいき	勝田1丁目20-1	763-5602

【障がい関係】

・居宅介護（ホームヘルプ）・重度訪問介護

R5.4.1時点

施設名	経営主体	所在地	電話
ニチイケアセンター おくの	(株)ニチイ学館	奥野1丁目3-6	731-2071
ヘルパーステーション よつ葉	(合同)クローバー	奥野2丁目13-4	773-9082

・児童発達支援

R5.4.1時点

施設名	経営主体	所在地	電話
ゆうきっず ぴあ	(社福)恵寿福祉会	勝田2丁目18-1 サニー パーク平和公園 1F	757-9774
こどもサポート教室 「クラ・ゼミ」青森 松原校	(株)クラ・ゼミ	松原3丁目9-47 エク セレンス松原1階C号	718-1237

・放課後等デイサービス

R5.4.1時点

施設名	経営主体	所在地	電話
レスパイトハウスWA	(NPO 法人)レスパイトハウスWA	中央4丁目7-8	723-1565
ゆうきっず ぴあ	(社福)恵寿福社会	勝田2丁目18-1 サニーパーク平和公園1F	757-9774
こどもサポート教室 「クラ・ゼミ」青森 松原校	(株)クラ・ゼミ	松原3丁目9-47 エクセレンス松原1階C号	718-1237

・就労継続支援A型（雇用型）

R5.4.1時点

施設名	経営主体	所在地	電話
はちのへ東奥朝日ソリューションアレスコ	(株)はちのへ東奥朝日ソリューション	勝田1丁目3-20 2F	752-6522
就労継続支援A型きらめき	らいふしふと(合同)	勝田2丁目13-21	752-0620
就労継続支援事業所 A型・B型 てんてん	(一社)青森福社会	勝田2丁目7-3	718-2613

・就労継続支援B型（非雇用型）

R5.4.1時点

施設名	経営主体	所在地	電話
就労継続支援事業所 A型・B型 てんてん	(一社)青森福社会	勝田2丁目7-3	718-2613

【子ども関係】

・放課後児童会

R5.4.1 時点

対象小学校	児童会名	開設場所	所在地	電話
堤小	堤	堤小学校	松原 2 丁目 4-4	090-5835-6891
	堤第二	サンライズ勝田公園 103 号	勝田 2 丁目 8-1	080-8207-4455
	堤第三	オフィス・ワダC号室	松原 3 丁目 13-19	080-1686-4638
筒井小	筒井	筒井小学校	筒井 1 丁目 1-1	090-8921-5177
	筒井第二	桜川貸事務所	桜川 2 丁目 18-5	080-9256-8144
浦町小	浦町	浦町小学校	中央 2 丁目 17-13	080-9256-8145
浜田小	浜田	浜田放課後児童会施設	浜田字豊田 29-1	080-1676-6377

・認定こども園

R5.4.1 時点

施設名	経営主体	所在地	電話
認定こども園青森ひかり	(社福)ひかり福祉会	奥野 4 丁目 11-18	722-3316
認定こども園 東奥幼稚園	(学)東奥学園	勝田 2 丁目 11-3	775-2125

・幼稚園

R5.4.1 時点

施設名	経営主体	所在地	電話
呉竹幼稚園	(学)青森山田学園	松原 2 丁目 15-2	722-6017

・保育所（園）

R5.4.1 時点

施設名	経営主体	所在地	電話
松原保育園	(社福)松原福祉会	松原 2 丁目 7-5	734-3081

・認可外保育施設

R5.4.1 時点

施設名	経営主体	所在地	電話
みちぎんドリームキッズ はうす	(株)みちのく銀行	勝田 1 丁目 5-11	757-9977

別紙2 病院等

・病院

R5.4.1時点

施設名	所在地	電話	開設者	在宅医療
青森市民病院	勝田1丁目14-20	734-2171	青森市	

・一般診療所

R5.4.1時点

施設名	所在地	電話	開設者	在宅医療
佐藤整形外科・リウマチ科 クリニック	奥野1丁目5-8	721-3755	佐藤 衛	
たかしクリニック耳鼻咽喉科	奥野2丁目10-21	752-0288	白崎 隆	
森総合クリニック松原	奥野2丁目20-2	776-6299	森 明彦	訪・往
盛ハート・クリニック診療所	奥野1丁目1-9	777-1810	医療法人盛 ハート・ク リニック	
武山循環器科内科	勝田2丁目9-13	734-0111	医療法人絃 泰会	
田辺和彦胃腸科内科医院	勝田1丁目15-10	735-1188	田辺 和彦	
特別養護老人ホーム 勝田三思園診療所	勝田2丁目20-12	763-0036	社会福祉法 人中央福祉 会	
菅原泌尿器科	松原3丁目3-20	777-5000	菅原 茂	
平井内科医院	松原3丁目2-5	774-3355	平井 裕一	
ふくし耳鼻科	松原3丁目12-15	734-1187	福士 栄治	
附属あおもり健康管理セン ター診療所	松原3丁目9-39	773-6011	公益財団法 人青森県総 合健診セン ター	
山上きよし眼科	松原3丁目9-52	721-1160	山上 潔	

※在宅医療（R4.12時点）：「訪」⇒訪問診療、「往」⇒往診（24時間対応）

・歯科診療所

R5.4.1時点

施設名	所在地	電話	開設者
JUN Dental Clinic	奥野2丁目20-13	773-6680	荒関 潤
千歳歯科医院	勝田2丁目3-10	777-1000	千歳 潤
山田歯科医院	勝田2丁目4-9	774-6006	山田 芳夫
小笠原歯科医院	松原3丁目14-27 タケダビル2階	734-7841	小笠原 佑吉