

青森市地域福祉計画推進事業

地区カルテ

(07 県庁南地区)

人と人がつながり 支え合い 共に生きるまち

社会福祉法人青森市社会福祉協議会

青森市福祉部

(令和5年9月)

「地区カルテ」とは

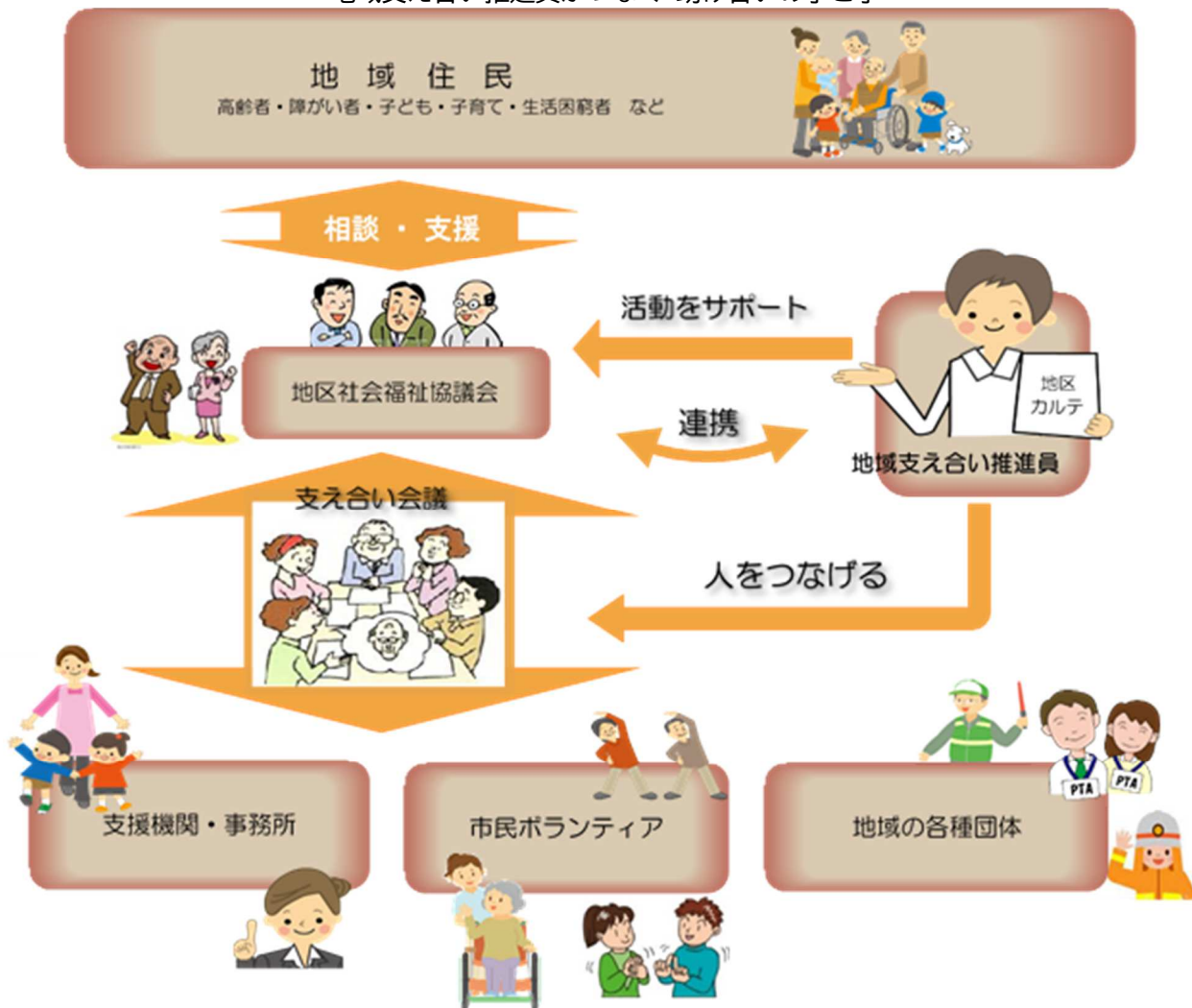
この「地区カルテ」は、平成28年3月に策定した「青森市地域福祉計画－地域支え合いプラン－」における施策の基本方向のひとつである「地域での共助ネットワークの構築」における重点事業として、地区社会福祉協議会（以下、「地区社協」といいます。）ごとに、地域福祉に関する様々な情報を記載し、地域で活動する際に活用し、サービスや支援につなげていくためのもので、社会福祉法人青森市社会福祉協議会（以下、「市社協」といいます。）が青森市からの委託により整備を進めているものです。

本市の地区社協は、地域によっては市社協が生まれる前から存在し（地区分区）、現在では市全域に38の地区社協が地域の支え合い活動の中核組織として中心的な役割を担い、活動をしています。

各地域の福祉関係者の活動の際に継続的に活用できるよう整備を進めていきます。

地域での支え合いネットワークのイメージ

－ 地域支え合い推進員がつなぐ 助け合いの手と手 －



目次

1	地域の概況	1
	【対象】	1
	【場所（概要）】	1
	【面積】	1
	【活動地域の地図（概要）】	1
2	地域の基礎情報	2
	【地域の状況】	2
	【高齢者】	3
	【障がい者】	4
	【子ども】	4
	【避難行動要支援者】	5
3	地域福祉の担い手の情報	6
	【地区社協】	6
	【町（内）会】	6
	【地区民生委員児童委員協議会】	6
	【地域支え合い推進員（青森市社会福祉協議会）】	7
	【地域包括支援センター】	7
	【福祉活動を行うボランティア、NPOなどのかた】	8
	【地域にある社会福祉施設等（社会福祉法人等）】別紙1参照	10
	【地域にあるお医者さん】別紙2参照	14
	【学校】	15
	【地域にある警察・消防（消防団等）】	16
	【その他公共機関で各種相談を受け付けているところ】	16
	【活動する場所、つどう場所（地域内）】	17
	【生活・交通の利便性】	19
4	地域での支え合い活動の情報	20
5	地域の課題	26
6	地区カルテ管理	27
資料	施設等一覧	28
	別紙1 社会福祉法人等	28
	【社会福祉法人】	28
	【高齢者関係】	28
	【障がい関係】	29
	【子ども関係】	30
	別紙2 病院等	31

《注釈》

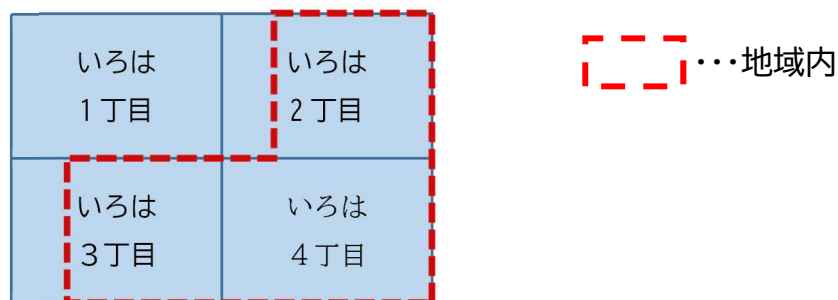
- 地域の基礎情報等の表において、「住所地」と「地域内」という表記がありますが、違いは次のとおりです。

住所地：地区社協エリア（活動地域）が、例えば「いろは3丁目の一部」の場合、「いろは3丁目」にお住まいのかたを対象（近隣の地区社協エリアにお住まいのかたも含みます）とします。

地域内：地区社協エリアにお住まいのかたのみを対象とします。

例えば、「いろは地区社会福祉協議会」エリアが、下記の場所である場合…
場所 いろは2丁目の一部、いろは3丁目の一部、いろは4丁目

《図示すると…》



《地区カルテの記載では…》

住所地では、いろは2丁目、いろは3丁目、いろは4丁目の居住されているかたや施設等の全てを対象として集計や記載します。

地域内では、破線で囲まれた地域に限定した集計や記載をしています。

- カルテには、集めきれない地域の情報などで、空欄の箇所があります。今後も座談会等でお伺いした際に、地域の情報をいただいて記載をしていきます。

1 地域の概況

【対象】

県庁南地区社会福祉協議会エリア（活動地域）

【場所（概要）】

中央2丁目の一部、中央3丁目の一部、長島2丁目から4丁目、
古川2丁目の一部、古川3丁目

【面積】

約0.5平方キロメートル

【活動地域の地図（概要）】



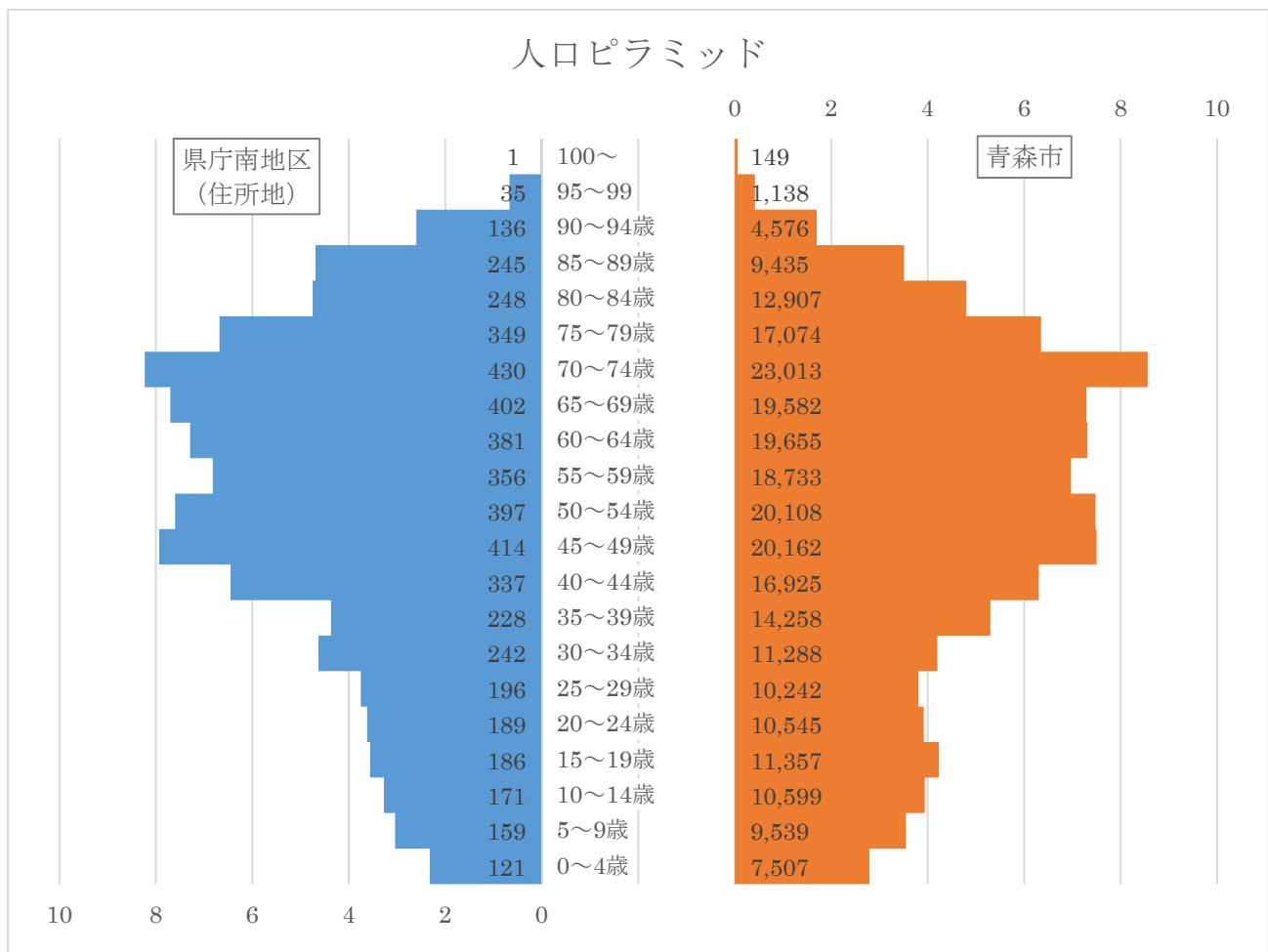
国土地理院の電子国土基本図(地図情報)に地区社協の主な活動地域(民生委員児童委員の活動範囲を参考)
(点線)を追記して掲載

2 地域の基礎情報

【地域の状況】

項目	住所地※		青森市		時点	入手先	
人口	5,223 人	100.00%	268,792 人	100.00%	R5.4.1	市 HP (人口・世帯数等(住民基本台帳))	
内訳)	0～14 歳	451 人	8.63%	27,645 人			10.28%
	15 歳～64 歳	2,926 人	56.02%	153,273 人			57.02%
	65 歳以上 (高齢化率)	1,846 人	35.34%	87,874 人			32.68%
うち外国人数	15 人		1,098 人				
世帯数	3,073 世帯		136,333 世帯				

※町丁の居住者全てを対象（近隣の地区社協エリアの居住者も含む）としています。



注：グラフは各地区の総人口数に対する各年齢階級別人口数の割合（%）を示しています。

【高齢者】

項目	地域内	青森市	時点	入手先
高齢者のみの世帯数 (ひとり暮らしを除く)	25 世帯	2,998 世帯	R5.4.1	高齢者支援課
ひとり暮らしの高齢者のみ の世帯数	130 世帯	5,945 世帯	R5.4.1	高齢者支援課

項目	住所地*	青森市	時点	入手先
要介護認定者数	333 人	13,559 人	R5.3.31	介護保険課
要支援認定者数	124 人	3,976 人	R5.3.31	介護保険課
介護サービス利用者数 (3か月のうち1度でも利用 したかた)	422 人	15,474 人	R5.1~ R5.3	介護保険課

※町丁の居住者全てを対象（近隣の地区社協エリアの居住者も含む）としています。

・要介護リスク

要介護リスクとは、運動機能の低下や認知機能の低下などによって、介護を必要とする状態となってしまう危険性のことです。下表は、令和元年度に調査した結果を基に、地区ごとの要介護リスクのある方の割合を青森市平均と比較して、低、並、高のいずれかで表しています。

項目	住所地*	時点	入手先
虚弱リスク（市平均比較） 生活が不活発になり、心身機能の早期低下などから、日常生活の一部に介助を要する状態となるおそれがある。	並	R5.3.31	R4 年度青森市日常生活圏域ニーズ調査
運動リスク（市平均比較） 足腰の筋力が衰えて、転倒などから寝たきり状態となるおそれがある。	高	R5.3.31	R4 年度青森市日常生活圏域ニーズ調査
認知リスク（市平均比較） 認知機能が低下して、物忘れや認知症となるおそれがある。	並	R5.3.31	R4 年度青森市日常生活圏域ニーズ調査

※町丁の居住者全てを対象（近隣の地区社協エリアの居住者も含む）としています。

【障がい者】

項目	住所地※	青森市	時点	入手先
障がい者手帳交付件数	327	18,132	住所地： R5.5.8 青森市： R5.3.31	障がい者支援課

※町丁の居住者全てを対象（近隣の地区社協エリアの居住者も含む）としています。

【子ども】

項目	住所地※	青森市	時点	入手先
児童扶養手当を受給している家庭数	24	2,554	R5.3.31	子育て支援課
放課後児童会	開催場所数(学区) (別紙1参照)	51	R5.4.1	子育て支援課
	入会児童数	183人	3,416人	R5.4.1
地域にある認定こども園の入園児童数	176人	3,884人	R5.4.1	子育て支援課
地域にある幼稚園の入園児童数	43人	369人	R5.4.1	子育て支援課
地域にある保育所の入所児童数（認可外を除く）	123人	3,019人	R5.4.1	子育て支援課
地域にある小規模保育事業所の入園児童数	—	91人	R5.4.1	子育て支援課
学区の小学校の児童数	474人	11,695人	R5.5.1	市HP(令和5年度児童生徒数) ※学区の小学校(浦町小、長島小、古川小) ※学区の中学校(南中、甲田中)
うち1年生(6~7歳)	69人	1,735人		
うち2年生(7~8歳)	78人	1,865人		
うち3年生(8~9歳)	69人	1,859人		
うち4年生(9~10歳)	73人	1,870人		
うち5年生(10~11歳)	69人	1,885人		
うち6年生(11~12歳)	94人	1,980人		
うち特別支援学級児童数	22人	501人		
学区の中学校の生徒数	998人	6,348人	R5.5.1	
うち1年生(12~13歳)	310人	2,043人		
うち2年生(13~14歳)	322人	2,009人		
うち3年生(14~15歳)	346人	2,099人		
うち特別支援学級生徒数	20人	197人		

※町丁の居住者全てを対象（近隣の地区社協エリアの居住者も含む）としています。

【避難行動要支援者】

項目	地域内	青森市	時点	入手先
避難行動要支援者数	604 人	37,760 人	R5.3.31	福祉政策課
情報提供同意者	123 人	6,437 人	R5.3.31	福祉政策課

3 地域福祉の担い手の情報

【地区社協】

項目	内容	時点	入手先
地区社協名	県庁南地区社会福祉協議会		
地区社協を構成する団体	連合町会、地区民生委員児童委員協議会	H28.7.3	座談会①
会長	入間 正智 さん	R5.6	市社協
兼務状況	古川仲町町会長	R5.4.1	市民協働推進課
事務局長	木村 久喜子 さん	R5.6	市社協
兼務状況	地区民児協会長	R5.6	市民協働推進課
地区社協役員数	42名	H28.7.3	座談会①

【町（内）会】

項目	内容	時点	入手先
連合町会名	中部第五区連合町会		
会長名	片桐 孝 さん	R5.4.1	市民協働推進課
兼務状況	広田町町会長	R5.4.1	市民協働推進課
役員数			
構成する町会	15町会 古川三丁目第一、旭町、東旭町、中央旭町、八甲町、広田町、長島、古川仲町、長島南町、嘉重町、緑町、桜町、新長島、北片岡、三上町	R5.4.1	市民協働推進課

【地区民生委員児童委員協議会】

項目	内容	時点	入手先
団体名	県庁南地区民生委員児童委員協議会		
会長名	木村 久喜子 さん	R5.4.1	市社協
兼務状況	地区社協事務局	R5.4.1	市社協

項目	地域内	青森市	時点	入手先
民生委員・児童委員数	15人	531人	R5.4.1	市社協
主任児童委員数	2人	59人	R5.4.1	市社協

【地域支え合い推進員（青森市社会福祉協議会）】

担当者名	主担当 渋川 史子 副担当 山谷 実架子	
連絡先	〒030-0802 青森県青森市本町4丁目1-3 青森市福祉増進センター（しあわせプラザ）内	
	電話	017-723-1340
	ファクシミリ	017-777-0458

【地域包括支援センター】

名称	青森市中央地域包括支援センター	
住所	新町2丁目1-8	
担当地域	古川、長島、中央 ほか	
連絡先	電話	017-723-9111
備考	村上新町病院と同住所	

【福祉活動を行うボランティア、NPOなどのかた】

・個人

項目	住所地※	青森市	時点	入手先
地域福祉サポーター数	38人	2,002人	R5.3.31	福祉政策課
身体障がい者相談員数	0人	17人	R5.4.1	障がい者支援課
知的障がい者相談員数	0人	7人	R5.4.1	障がい者支援課
子育て応援隊数	0人	17人	R5.4.1	あおもり親子はぐくみプラザ
高齢者相談協力員数	28人	814人	R5.3.31	高齢者支援課
市民後見人登録簿登録者数	0人	44人	R5.3.31	高齢者支援課
キャラバンメイト数	3人	239人	R5.3.31	高齢者支援課
認知症サポーター数	124人	21,659人	R5.3.31	高齢者支援課
ゲートキーパー養成講座修了者数	8人	303人	R5.3.31	保健予防課

※町丁の居住者全てを対象（近隣の地区社協エリアの居住者も含む）としています。

項目	地域内	青森市	時点	入手先
健康づくりリーダー数	3人	179人	R5.3.31	健康づくり推進課
健康づくりサポーター数	0人	164人	R5.3.31	健康づくり推進課
食生活改善推進員数	1人	101人	R5.4.1	健康づくり推進課

・老人クラブ

項目	地域内	青森市	時点	入手先
老人クラブ数	4団体	148団体	R5.3.31	高齢者支援課
老人クラブ加入者数	110人	4,018人	R5.3.31	高齢者支援課

項目	内容	時点	入手先
老人クラブ名	長島菊花クラブ 長島南町豊生会 白鳥クラブ 八甲町老人クラブ	R5.3.31	高齢者支援課

・地域活動団体（赤十字奉仕団、NPO、企業）など

項目	時点	入手先
なし		

・その他

項目	時点	入手先
月2回、ボランティアで和幸保育園に行って子ども達を見ている。研修会や運動会などの手伝い。	H28.7.3	座談会①

【地域にある社会福祉施設等（社会福祉法人等）】別紙1参照

・社会福祉法人

項目	住所地※	時点	入手先
社会福祉法人 社会福祉事業を行うことを目的として社会福祉法の定めるところにより設立された法人です。	0	R5.4.1	健康福祉要覧 (指導監査課)

※町丁の施設等の全てを対象（近隣の地区社協エリアの施設等も含む）としています。

・高齢者関係

項目	住所地※	時点	入手先
デイサービスセンター（要支援・要介護認定を受けている方） 要介護状態にある高齢者等が自宅で能力に応じた自立した生活が営めるように、入浴・排せつ・食事等の介護、生活等についての相談・助言、健康状態の確認等の日常生活と機能訓練を提供する施設です。	2	R5.4.1	健康福祉要覧 (介護保険課)
居宅介護支援事業者 介護を必要とするかたが、居宅サービスや必要な保健医療・福祉サービスを適切に利用するために、居宅サービス計画（ケアプラン）を作成・提供する事業者です。	3	R5.4.1	健康福祉要覧 (介護保険課)
グループホーム 認知症の状態にある在宅の要介護等認定者を対象に、小規模住宅において共同生活を営み、家庭的な環境のもとで入浴・排せつ・食事等の介護、日常生活上の世話及び機能訓練を行う施設です。	1	R5.4.1	健康福祉要覧 (介護保険課)
認知症対応型デイサービス 在宅の要介護等認定者で、日常生活に支障が生じる程度までに記憶機能及びその他の認知機能が低下した場合に、デイサービスを行う施設において、入浴・排せつ・食事等の介護、その他の日常生活上の世話や機能訓練を行うサービスです。	1	R5.4.1	健康福祉要覧 (介護保険課)
有料老人ホーム 老人の入居者に、入浴、排せつ若しくは食事の介護、食事の提供又はその他の日常生活上必要な便宜を提供する施設です。	2	R5.4.1	健康福祉要覧 (介護保険課)

項目	住所地 [※]	時点	入手先
サービス付き高齢者向け住宅 高齢者に状況把握サービス、生活相談サービスその 他の高齢者が日常生活を営むために必要な福祉サービ スを提供する賃貸住宅です。	1	R5.4.1	健康福祉要覧 (介護保険課)

※町丁の施設等の全てを対象（近隣の地区社協エリアの施設等も含む）としています。

・障がい関係

項目	住所地※	時点	入手先
<p>障害者コミュニティセンター</p> <p>障がいのあるかたが相互に親睦を深め、対話・娯楽・読書などの交流の場として気軽に利用し、社会参加の推進と福祉の増進を図る施設です。</p>	1	R5.4.1	健康福祉要覧 (障がい者支援課)
<p>居宅介護（ホームヘルプ）・重度訪問介護</p> <p>居宅介護は、障がいのあるかたや難病に罹患しているかた等に対して、自宅において入浴、排せつ、食事の介助等を行います。重度訪問介護は、重度の障がいや難病等により、常に介護が必要なかたに対して、自宅において、入浴、排せつ、食事の介助、外出時における移動支援等を行います。</p>	3	R5.4.1	健康福祉要覧 (障がい者支援課)
<p>行動援護</p> <p>知的障がいや精神障がいにより行動が困難で介護が必要なかたに対して、行動する時に危険を回避するために必要な支援や、外出時の支援等を行います。</p>	1	R5.4.1	健康福祉要覧 (障がい者支援課)
<p>同行援護</p> <p>重度の視覚障害により移動が困難なかた等に対して、外出時に同行して移動等の支援を行います</p>	1	R5.4.1	健康福祉要覧 (障がい者支援課)
<p>就労継続支援A型（雇成型）</p> <p>障がいのあるかたや難病に罹患しているかたで、通常の事業所で働くことが困難なかたに対して、雇用契約により、就労や生産活動その他の活動の機会の提供、知識や能力の向上のための訓練を行います。</p>	1	R5.4.1	健康福祉要覧 (障がい者支援課)

※町丁の施設等の全てを対象（近隣の地区社協エリアの施設等も含む）としています。

・子ども関係

項目	住所地※	時点	入手先
認定こども園 幼稚園と保育所の両方の機能をあわせ持つ施設です。	1	R5.4.1	健康福祉要覧 (子育て支援課)
幼稚園 満3歳から小学校就学までの幼児を保育し、適当な環境を与えて、その心身の発達を助長することを目的とした施設です。	2	R5.4.1	健康福祉要覧 (子育て支援課)
保育所(園) 保護者の就労又は病気等の理由により保育を必要とする児童を保護者に代わって預かり、保育する施設です。	1	R5.4.1	健康福祉要覧 (子育て支援課)

※町丁の施設等の全てを対象(近隣の地区社協エリアの施設等も含む)としています。

【地域にあるお医者さん】別紙2参照

地域の声	時点	入手先

・一覧 (別紙2参照)

項目	住所地※	時点	入手先	
病院 医師又は歯科医師が医業又は歯科医業を行う場所であって、患者20人以上の入院施設を有するものです。	0	R5.4.1	県 HP(青森県健康福祉関係施設名簿)	
一般診療所 医師又は歯科医師が医業又は歯科医業を行う場所(歯科医業のみは除く)であって、患者の入院施設を有しないもの又は患者19人以下の入院施設を有するものです。	8	R5.4.1	市 HP(青森市一般診療所・歯科診療所一覧)	
在宅医療 住み慣れた自宅などに医師などの専門職が訪れて行なう在宅医療	訪問診療 疾病や傷病のため通院が困難な方に対し、医師が、あらかじめ診療の計画を立て、患者さんの同意を得て定期的に患者さんの自宅などに赴いて行う診療	3	R4.12	青森県立中央病院 HP(在宅緩和ケアマップ)
	往診(24時間対応) 医師が、診療上必要があると判断したとき、予定外に患者さんの自宅などに赴いて行う診療	1	R4.12	青森県立中央病院 HP(在宅緩和ケアマップ)
歯科診療所 歯科医師が歯科医業を行う場所であって、患者の入院施設を有しないもの又は患者19人以下の入院施設を有するものです。	5	R5.4.1	市 HP(青森市一般診療所・歯科診療所一覧)	

※町丁の施設等の全てを対象(近隣の地区社協エリアの施設等も含む)としています。

【学校】

・小学校

学校名	所在地	電話
青森市立浦町小学校（学区）	中央2丁目17-13	734-2704
青森市立長島小学校（学区）	長島3丁目8-1	776-2244
青森市立古川小学校（学区）	古川3丁目7-14	776-8005

・中学校

学校名	所在地	電話
青森市立南中学校（学区）	緑2丁目6-1	734-4164
青森市立甲田中学校（学区）	金沢3丁目11-1	776-7625
青森市立古川中学校	久須志2丁目9-1	776-4622
青森市立浦町中学校	勝田2丁目25-12	774-2231

小・中学校の学区については、「青森市立小学校及び中学校の就学に関する規則」及び座談会での情報を参考に記載しました。

・専修学校

学校名	所在地	電話	時点	入手先
（個人）青森タイピスト養成所（休校）	中央2丁目1-18	776-4112	R5.4.24	市HP（R4学校基本調査）

・高校、大学等 なし

入手先：市HP（青森市内その他各種学校、令和4年度学校基本調査）

【地域にある警察・消防（消防団等）】

・警察

名称	所在地	電話	時点	入手先
青森駅前交番	新町1丁目2-3	722-8431	R5.3.31	県警察 HP(交番・駐在所)

・消防

名称	所在地	電話	時点	入手先
中央消防署消防本部	長島2丁目1-1	775-0855	R5.5.11	青森地域広域事務組合 HP (本部・署・分署の配置)

名称	管轄区域	時点	入手先
青森市青森消防団 第二分団	長島、古川 ほか	R2.4.1	市 HP(青森市消防団の組織に関する規則)
青森市青森消防団 第三分団	中央 ほか	R2.4.1	

【その他公共機関で各種相談を受け付けているところ】

【活動する場所、つどう場所（地域内）】

・福祉施設

名称	所在地	電話	時点	入手先
総合福祉センター (ふれあいの館)	中央3丁目16-1	777-1778	R5.5.11	市HP(公共施設一覧表(社会教育))

・児童遊園 なし

・ちびっこ広場

名称	所在地	電話	時点	入手先
柳町(北片岡第二)ちびっこ広場	長島4丁目102-5		R5.1.26	市HP(公共施設一覧表(福祉>児童館等))
※北片岡第一ちびっこ広場	長島4丁目18内		R5.1.26	

※北片岡第一ちびっこ広場は、老朽化のためR元年9月13日で廃止。雪捨て場として利用。

・社会教育施設

名称	所在地	電話	時点	入手先
古川市民センター	古川3丁目7-14	776-8082	R5.5.11	市HP(公共施設一覧表(社会教育))

・文化施設 なし

・スポーツ施設 なし

・公園

名称	所在地	電話	時点	入手先
中央西公園	中央2丁目17-13外		R5.6.5	市HP(公共施設一覧表(公園>都市公園))

07 県庁南地区

・市民館 なし

・児童館 なし

・産業施設 なし

・その他

地域の声	時点	入手先
長島小学校	H28.7.3	座談会①

【生活・交通の利便性】

・ 普段買い物をする場所

地域の声	時点	入手先
中三やさくら野のデパートの地下が一番近い。アウガ。生協のバスを利用している人もいる。	H28.7.3	座談会①

・ 交通機関

地域の声	時点	入手先
バスは、国道側はいい。ただ乗っていれば連れてきてくれる。旧線路通りは1日1回しかない。	H28.7.3	座談会①

4 地域での支え合い活動の情報

・地域活動①

項目	内容	時点	入手先
名称	民生委員・児童委員の活動	R5.4.1	福祉政策課
活動団体	県庁南地区民生委員児童委員協議会	R5.4.1	福祉政策課
キーパーソン	各地区の民生委員・児童委員	R5.4.1	福祉政策課
活動内容	<p><高齢者関連> 高齢者への見守り活動、安否確認 避難行動要支援者への制度案内</p> <p><障がい者関連> 特別児童扶養手当（別居監護申立書）への確認欄への記載 状況確認依頼書への記載（生計同一の確認）</p> <p><子ども関連> 児童扶養手当の申請・継続受給のための実態調査 児童手当の父母等受給資格者と児童の同居（別居）の調査 認定こども園、保育所（園）、放課後児童会等の利用 手続の際、保護者の就労形態が農業、漁業、内職等の方 の就労状況の確認 虐待通告があった際の対象世帯の情報確認、児童世帯 の見守り 母子父子寡婦福祉資金の貸付申請者がひとり親家庭等 であること及び子を監護養育していることを児童扶養手 当の証書等により確認できない場合の確認</p> <p><生活保護関連> 生活困窮の相談を受けた際の生活保護相談窓口へのつ なぎ 生活保護申請世帯に関する情報提供</p> <p><その他> 市営住宅申込の方が無職の証明書を有しない場合の 状況確認</p>	R5.4.1	福祉政策課
利用方法			
活動範囲	配置された民生委員・児童委員が受け持つ地区	R5.4.1	福祉政策課
利用人数等	地区の方	R5.4.1	福祉政策課
備考			

・地域活動②

項目	内容	時点	入手先
名称	福祉安心電話サービス事業	R5.3.31	市社協
活動団体	県庁南地区社協	R5.3.31	市社協
キーパーソン			
活動内容	<p>在宅生活をしている高齢者や障がい者の方々の不安を解消するため、自宅電話に専用機器、台所等に火災報知機を付設・設置し、緊急通報や相談に24時間体制で対応する。</p> <p>また、毎週1回、市社協が設置したかたへ様子をお伺いするためお電話している。</p> <p>緊急時には、協力員が設置者宅に駆け付け、状況確認等を行う。</p> <p>対象要件あり</p>	R5.3.31	市社協
利用方法	地域を担当する地域包括支援センター又は市社協へ問い合わせ	R5.3.31	市社協
活動範囲	地区社協単位	R5.3.31	市社協
利用人数等	1世帯 協力員（担当民生委員、親族、近隣住民）2人	R5.3.31	市社協
備考			

・地域活動③

項目	内容	時点	入手先
名称	こころの縁側づくり事業	R5.3.31	市社協
活動団体	県庁南地区社協	R5.3.31	市社協
キーパーソン	松山 幸治さん	R5.3.31	市社協
活動内容	地域に交流の場（サロン）をつくり、生きがいや仲間づくりを進め、閉じこもり防止や認知症、寝たきりの予防を図る。	R5.3.31	市社協
	県庁南にっこり片岡サロン《第4木曜日》 会場：青森市総合福祉センター ①茶話会（お茶菓子を囲んでの会話） ②健康体操（介護予防のための簡単な運動） ③健康相談（血圧測定や介護予防の講話寸劇など） ④創作活動（料理や縫物、編物など） ⑤歌（童謡・民謡等の合唱、カラオケなど） ⑥その他（切り絵など）	R5.3.31	市社協
	県庁南にっこり古川サロン《第1木曜日》 会場：古川小学校 ランチルーム ①茶話会（お茶菓子を囲んでの会話） ②健康体操（介護予防のための簡単な運動） ③健康相談（血圧測定や介護予防の講話寸劇など） ④創作活動（料理や縫物、編物など） ⑤会食（持ち寄りやボランティアの手料理など） ⑥その他（誕生会など）	R5.3.31	市社協
利用方法			
活動範囲	地区社協単位(2か所)	R5.3.31	市社協
利用人数等	実施回数 18 回、参加人数 319 人	R5.3.31	市社協
備考	令和4年度は新型コロナウイルス感染症対策を取りながら実施	R5.3.31	市社協

・地域活動④

項目	内容	時点	入手先
名称	にこにこ会 (ひとり暮らし高齢者給食サービス事業)	R5.3.31	市社協
活動団体	県庁南地区社協	R5.3.31	市社協
キーパーソン			
活動内容	《毎月1回木曜日》 日頃社会との交流の少ないひとり暮らし高齢者を対象とし、地区社会福祉協議会を単位として給食会や茶話会を実施し、仲間づくりや生きがいをづくりを行い、地域でいつまでもいきいき暮らせるように交流するとともに、地区社協の活性化と地域のボランティア発掘を図って、相互の親睦と交流を深め、ひとり暮らし高齢者の安否確認も同時に行う。	R5.3.31	市社協
利用方法	地区社会福祉協議会及び地区民生委員児童委員協議会に申し込む	R5.3.31	市社協
活動範囲	地区社協単位	R5.3.31	市社協
利用人数等	登録者 53 人 協力員（民生委員等）10 人	R5.3.31	市社協
備考	地域包括支援センターで血圧測定などを行う。 R4 年度は古川小学校ランチルームにて配布	H28.7.3 R5.3.31	座談会① 市社協

・地域活動⑤

項目	内容	時点	入手先
名称	福祉の雪対策事業	R5.3.31	市社協
活動団体	県庁南地区社協	R5.3.31	市社協
キーパーソン			
活動内容	高齢者等が居住している自宅の間口除雪を地区社会福祉協議会ごとに募集したボランティアにより行う事業。 対象要件あり	R5.3.31	市社協
利用方法	地区社会福祉協議会及び地区民生委員児童委員協議会に申し込む	R5.3.31	市社協
活動範囲	地区社協単位	R5.3.31	市社協
利用人数等	9世帯 協力員（近隣住民）10人	R5.3.31	市社協
備考			

・地域活動⑥

項目	内容	時点	入手先
名称	サポートホーム、グループホーム支援	H28.7.3	座談会①
活動団体	北片岡町会	H28.7.3	座談会①
キーパーソン			
活動内容	入所している認知症や要介護の人に何かあった場合のお互いの確認。	H28.7.3	座談会①
利用方法			
活動範囲			
利用人数等			
備考			

・地域活動⑦

項目	内容	時点	入手先
名称			
活動団体	北片岡町会女性部	R2.9	市社協
キーマン			
活動内容	定期的な集まり 月1回 ロコモ体操 月2回 火・水・土 9:00～ ウォーキング (季節限定)	R2.9	市社協
利用方法			
活動範囲			
利用人数等			
備考			

5 地域の課題

・困っていること（問題）、やりたいこと（課題）

	項目	問題・課題としてあげた経緯（いつ、どのように把握したか）
1	地域での繋がりが希薄になってきた気がするため、何とかできないだろうか。	R4年度（民生委員からの相談を受けて）
2		
3		
4		
5		

・問題や課題に対する具体策の提案

	コーディネートの方針（新たに望まれる活動や既存活動の改善点など）	
1	他地区での取り組みや成功事例を紹介（R5.1.13）	
2		
3		
4		
5		

・地域の声

- ① 一番困るのは人材。町会の役員にはなりたくないということで、なかなか手がない。（座談会①での参加者の発言）
- ② 町会も高齢化して、女性部が一番活動をしている。町会も老人クラブも出てくる人は同じ。（座談会①での参加者の発言）
- ③ 民生委員が減員になって1町会に1人貼りつけられなくなった。（座談会①での参加者の発言）
- ④ これまで縁側に参加してきた方々が、高齢により来られなくなった。新規の参加者を募りたいが、どうしていいのかわかっている。（縁側にて）
- ⑤ 北片岡町会女性部では、お話会・ロコモ体操を毎月1回ずつ開催している。
- ⑥ 長島小学校のグラウンドで8町会合同のラジオ体操を開催している。町会でお金を出しあって、子どもだけでなく大人にもご褒美を用意している。7月中の開催だが、100名弱の参加者がいる。
- ⑦ 町会の回覧板で、中高生を含めた除雪ボランティアを募集する記事を掲載したが、学生の応募はなかった。一般の方は、数名応募があった。

6 地区カルテ管理

・記録

	内容	日付	時間	備考
1	作成（仮案）	H28.5		
2	座談会①	H28.7.3	10:00～11:40	古川市民センター
3	更新	H28.7		
4	様式変更	H29.2		
5	説明会①	H29.6.23	17:00～17:45	古川市民センター
6	更新	H30.3		
7	更新	H30.11		
8	更新	R1.9		
9	更新	R2.8		
10	更新	R3.8		
11	更新	R4.9		
12	更新	R5.9		

資料 施設等一覧

別紙1 社会福祉法人等

【社会福祉法人】

なし

【高齢者関係】

・ デイサービスセンター（要支援・要介護認定を受けている方）

R5.4.1時点

施設名	経営主体	所在地	電話
中央デイサービスリハビリクラブ	(有)ケア・ファクトリー	中央2丁目1-6	723-3185
希らり	(有)ケア・ファクトリー	中央2丁目1-31	735-4877

・ 居宅介護支援事業者

R5.4.1時点

施設名	経営主体	所在地	電話
青森介護サービスケアプランセンター	(有)青森介護サービス	古川2丁目15-7 ジョブメイトビル	721-1232
居宅介護支援センターケア・プロモーション	(株)ケア・プロモーション	中央3丁目1-12 グループハウスまどか内	721-3910
ケアワーク・ラボ えにし	Lien (株)	長島4丁目22-13 ユニアプラザ長島A101	718-7350

・ グループホーム

R5.4.1時点

施設名	経営主体	所在地	電話
ながしま	(有)ながしま	中央3丁目1-3	723-7466

・ 認知症対応型デイサービス

R5.4.1時点

施設名	経営主体	所在地	電話
グループホームながしまデイサービス	(有)ながしま	中央3丁目1-3	723-7466

・有料老人ホーム

R5.4.1時点

施設名	経営主体	所在地	電話
サポートホームながしま	(有)ながしま	長島4丁目22-19	763-4100
ふるかわ	(株)のじり苑	古川3丁目3-14	772-9871

・サービス付き高齢者向け住宅

R5.4.1時点

施設名	経営主体	所在地	電話
和幸セントラルハウス	(社福)和幸園	中央3丁目20-10	737-3333

【障がい関係】

・障害者コミュニティセンター

R5.4.1時点

施設名	経営主体	所在地	電話
青森市ふれあいの館 (総合福祉センター内)	青森市 (委託：青森市身体障害者福祉連 合会)	中央3丁目16-1 ※青森市総合福祉セン ターへ移転 (令和3年4月1日)	777-1778

・居宅介護（ホームヘルプ）・重度訪問介護

R5.4.1時点

施設名	経営主体	所在地	電話
青森介護サービス ヘルプステーション	(有)青森介護サ ービス	古川2丁目15-7 JM G古川ビル	721-1232
訪問介護ステーション みどり	(有)ながしま	長島4丁目22-19	732-5550
ライフサポートカラー ズ	(合同)NYS	中央2丁目2-20 101	752-7980

・行動援護

R5.4.1時点

施設名	経営主体	所在地	電話
ライフサポートカラー ズ	(合同)NYS	中央2丁目2-20 101	752-7980

・同行援護

R5.4.1時点

施設名	経営主体	所在地	電話
青森介護サービス ヘルプステーション	(有)青森介護 サービス	古川2丁目15-7 JMG 古川ビル	721-1232

・就労継続支援A型（雇用型）

R5.4.1時点

施設名	経営主体	所在地	電話
株式会社HSS青森事業所	(株)HSS	長島2丁目16-2 岩淵ビル1階	757-9397

【子ども関係】

・放課後児童会

R5.4.1時点

対象小学校	児童会名	開設場所	所在地	電話
浦町小	浦町	浦町小学校	中央2丁目17-13	080-9256-8145
長島小	長島	長島小学校	長島3丁目8-1	080-9256-8146
古川小	古川	古川小学校	古川3丁目7-14	090-5182-6728

・認定こども園

R5.4.1時点

施設名	経営主体	所在地	電話
幼保連携型認定こども園浦町保育園	(社福)中央福祉会	中央3丁目21-4	734-7749

・幼稚園

R5.4.1時点

施設名	経営主体	所在地	電話
聖マリア幼稚園※	(学)聖公会栄光学園	長島4丁目23-21	734-7728
青森大谷幼稚園※	(学)大谷学園	長島3丁目9-1	776-6649

※子ども・子育て支援新制度へ移行した幼稚園

・保育所（園）

R5.4.1時点

施設名	経営主体	所在地	電話
和幸保育園	(社福)和幸園	長島2丁目1-12	776-4826

別紙2 病院等

・病院 なし

・一般診療所

R5.4.1時点

施設名	所在地	電話	開設者	在宅医療
中部クリニック	中央3丁目10-2	777-6026	青森保健生活協同組合	訪・往
工藤こども医院	長島2丁目8-6	776-8413	工藤 協志	
斉藤内科県庁前クリニック	長島2丁目3-4	731-3110	斉藤 大太	
高屋医院	長島3丁目5-8	776-2881	高屋 善章	訪
千歳産婦人科医院	長島3丁目12-6	776-2893	千歳 和哉	訪
やまがみ眼科	長島2丁目1-14 青森クリニックビル3階	775-9220	山上 美情子	
岩男外科医院	古川2丁目9-12 鈴光マンションビル1階	776-7716	鈴木 岩男	
おきつ内科	古川2丁目8-16	757-8787	医療法人 玲陽会	

※在宅医療（R4.12時点）：「訪」⇒訪問診療、「往」⇒往診（24時間対応）

・歯科診療所

R5.4.1時点

施設名	所在地	電話	開設者
工藤歯科医院	長島4丁目11-1	776-7756	工藤 浩幸
サクラキ歯科医院	長島2丁目25-4 サクラキビル2階	775-3951	櫻井 省一
中央歯科クリニック	長島2丁目12-6	777-6050	嶋中 繁樹
熊谷歯科	古川3丁目17-1	776-5124	熊谷 恒
たかはし歯科クリニック	古川3丁目14-6	775-0077	医療法人たかはし 歯科クリニック

