

青森市地域福祉計画推進事業

地区カルテ

(08 篠田地区)

人と人がつながり 支え合い 共に生きるまち

社会福祉法人青森市社会福祉協議会

青森市福祉部

(令和5年9月)

「地区カルテ」とは

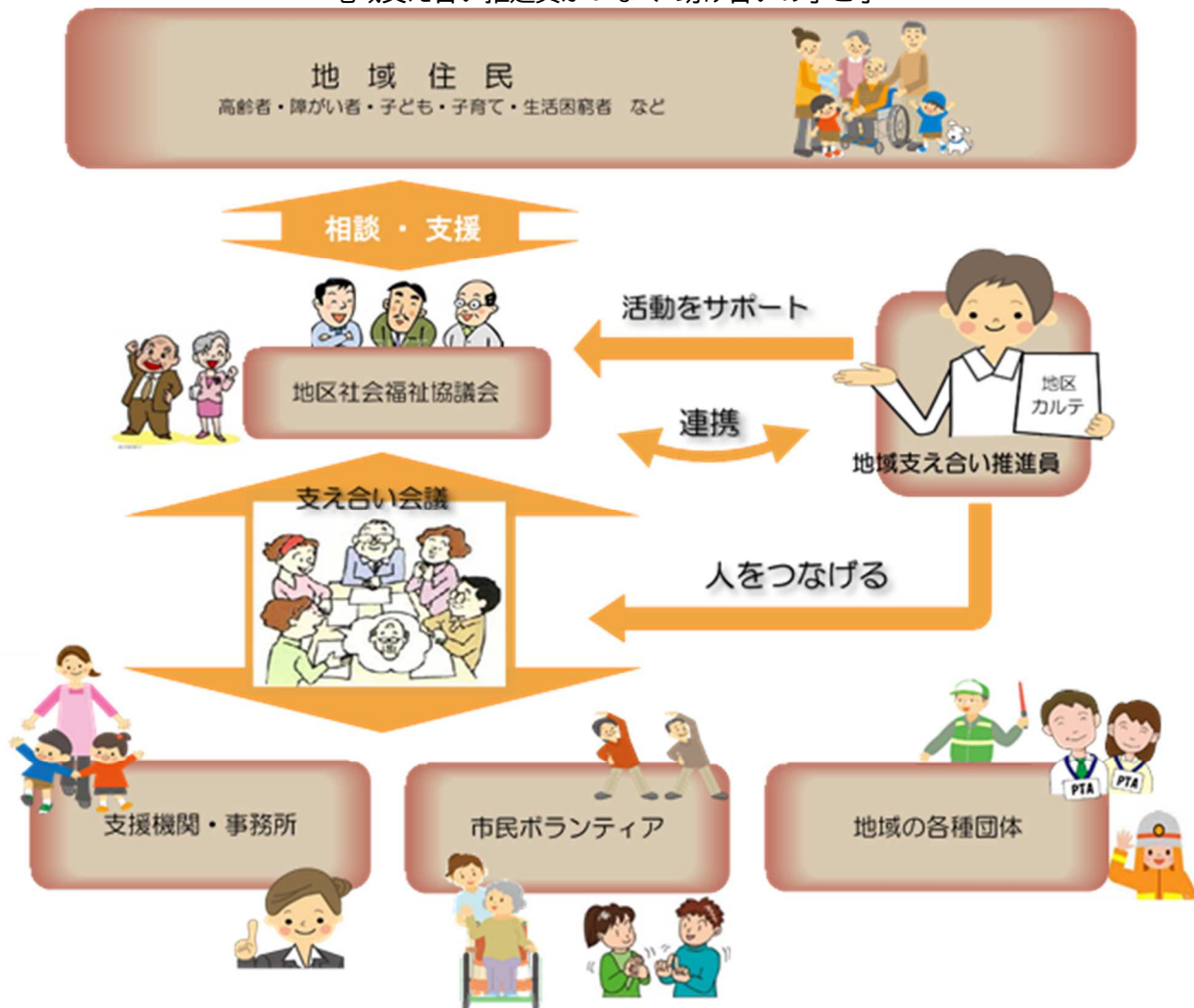
この「地区カルテ」は、平成28年3月に策定した「青森市地域福祉計画－地域支え合いプラン－」における施策の基本方向のひとつである「地域での共助ネットワークの構築」における重点事業として、地区社会福祉協議会（以下、「地区社協」といいます。）ごとに、地域福祉に関する様々な情報を記載し、地域で活動する際に活用し、サービスや支援につなげていくためのもので、社会福祉法人青森市社会福祉協議会（以下、「市社協」といいます。）が青森市からの委託により整備を進めているものです。

本市の地区社協は、地域によっては市社協が生まれる前から存在し（地区分区）、現在では市全域に38の地区社協が地域の支え合い活動の中核組織として中心的な役割を担い、活動をしています。

各地域の福祉関係者の活動の際に継続的に活用できるよう整備を進めていきます。

地域での支え合いネットワークのイメージ

－ 地域支え合い推進員がつなぐ 助け合いの手と手 －



目次

1	地域の概況	1
	【対象】	1
	【場所（概要）】	1
	【面積】	1
	【活動地域の地図（概要）】	1
2	地域の基礎情報	2
	【地域の状況】	2
	【高齢者】	3
	【障がい者】	4
	【子ども】	4
	【避難行動要支援者】	5
3	地域福祉の担い手の情報	6
	【地区社協】	6
	【町（内）会】	6
	【地区民生委員児童委員協議会】	6
	【地域支え合い推進員（青森市社会福祉協議会）】	7
	【地域包括支援センター】	7
	【福祉活動を行うボランティア、NPOなどのかた】	8
	【地域にある社会福祉施設等（社会福祉法人等）】別紙1参照	9
	【地域にあるお医者さん】別紙2参照	12
	【学校】	13
	【地域にある警察・消防（消防団等）】	14
	【その他公共機関で各種相談を受け付けているところ】	14
	【活動する場所、つどう場所（地域内）】	15
	【生活・交通の利便性】	16
4	地域での支え合い活動の情報	17
5	地域の課題	21
6	地区カルテ管理	22
資料	施設等一覧	23
	別紙1 社会福祉法人等	23
	【社会福祉法人】	23
	【高齢者関係】	23
	【障がい関係】	24
	【子ども関係】	25
	別紙2 病院等	27

《注釈》

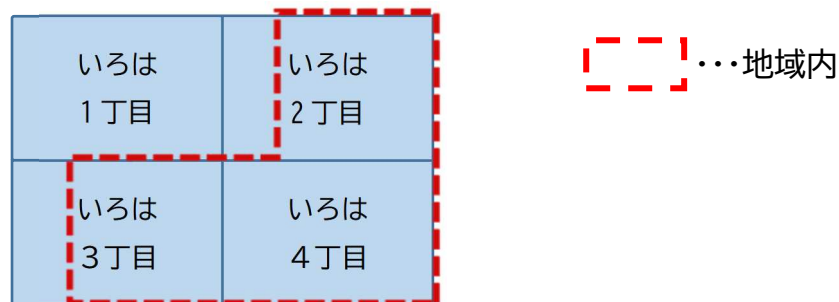
- 地域の基礎情報等の表において、「住所地」と「地域内」という表記がありますが、違いは次のとおりです。

住所地：地区社協エリア（活動地域）が、例えば「いろは3丁目の一部」の場合、「いろは3丁目」にお住まいのかたを対象（近隣の地区社協エリアにお住まいのかたも含みます）とします。

地域内：地区社協エリアにお住まいのかたのみを対象とします。

例えば、「いろは地区社会福祉協議会」エリアが、下記の場所である場合…
場所 いろは2丁目の一部、いろは3丁目の一部、いろは4丁目

《図示すると…》



《地区カルテの記載では…》

住所地では、いろは2丁目、いろは3丁目、いろは4丁目の居住されているかたや施設等の全てを対象として集計や記載します。

地域内では、破線で囲まれた地域に限定した集計や記載をしています。

- カルテには、集めきれない地域の情報などで、空欄の箇所があります。今後も座談会等でお伺いした際に、地域の情報をいただいて記載をしていきます。

1 地域の概況

【対象】

篠田地区社会福祉協議会エリア（活動地域）

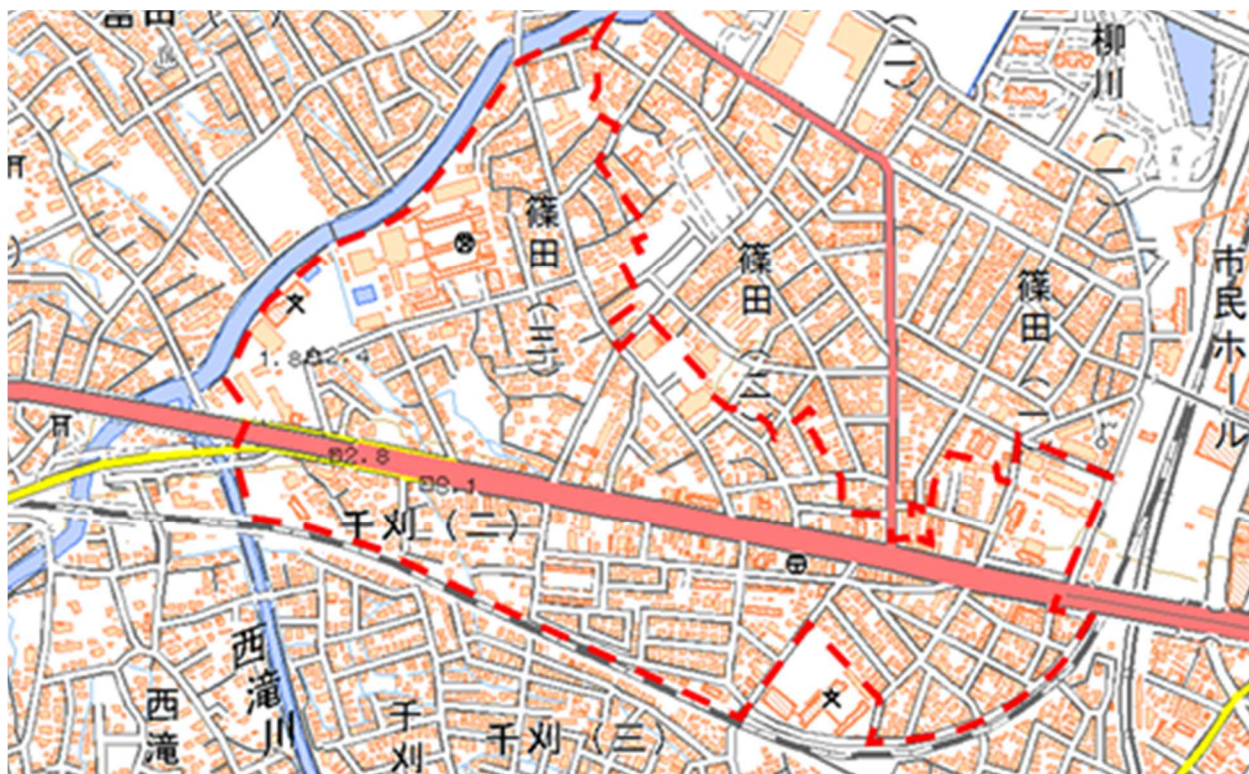
【場所（概要）】

篠田1丁目の一部、篠田2丁目の一部、篠田3丁目の一部、千刈1丁目、千刈2丁目の一部

【面積】

約0.46平方キロメートル

【活動地域の地図（概要）】



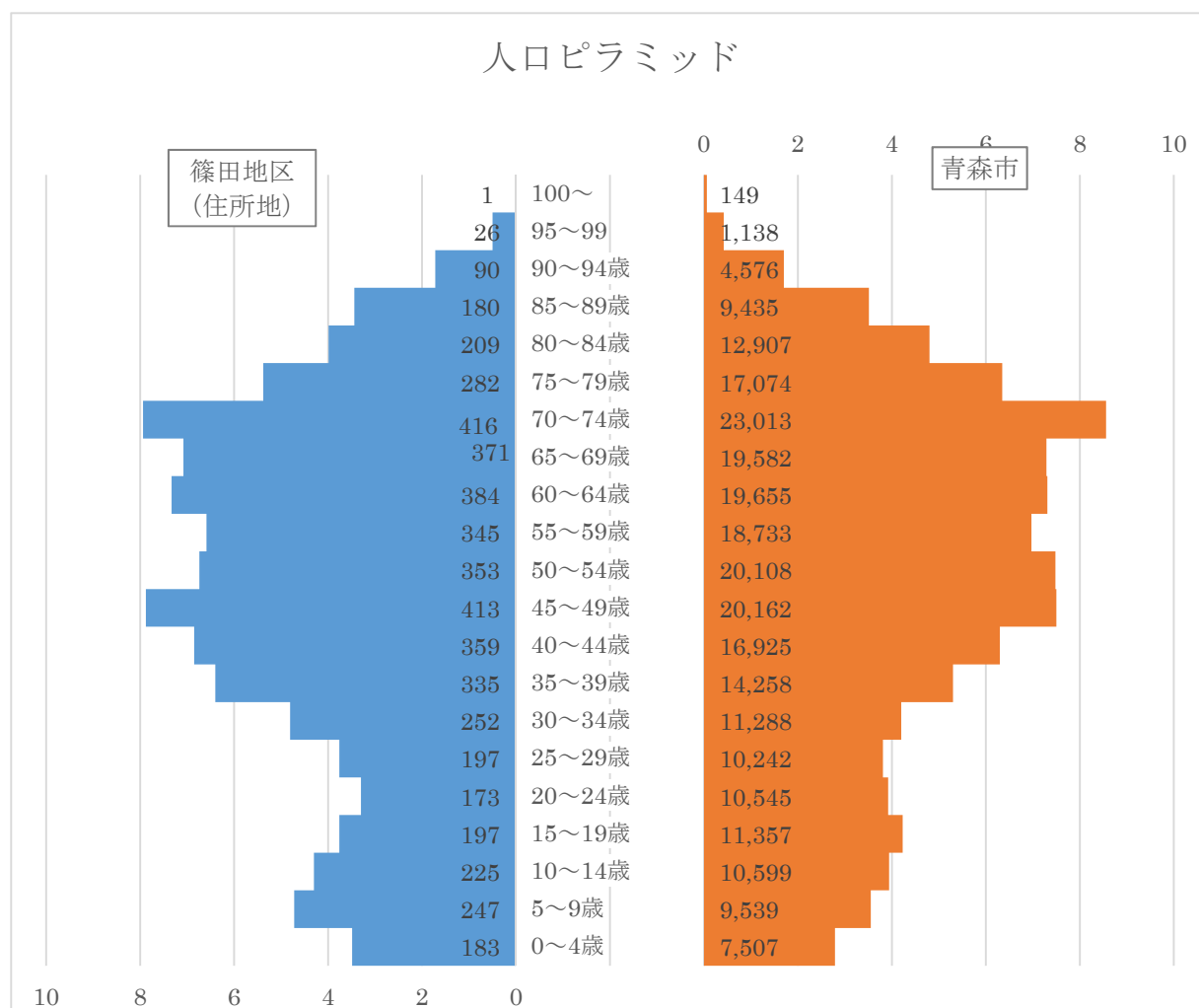
国土地理院の電子国土基本図(地図情報)に地区社協の主な活動地域(民生委員児童委員の活動範囲を参考)(点線)を追記して掲載

2 地域の基礎情報

【地域の状況】

項目		住所地		青森市		時点	入手先
人口		5,238 人	100.00%	268,792 人	100.00%	R5.4.1	市 HP (人口・世帯数等 (住民基本台帳))
内訳	0～14 歳	655 人	12.50%	27,645 人	10.28%		
	15 歳～64 歳	3,008 人	57.43%	153,273 人	57.02%		
	65 歳以上 (高齢化率)	1,575 人	30.07%	87,874 人	32.69%		
うち外国人		22 人		1,098 人			
世帯数		2,692 世帯		136,333 世帯			

※町丁の居住者全てを対象（近隣の地区社協エリアの居住者も含む）としています。



注：グラフは各地区の総人口数に対する各年齢階級別人口数の割合（%）を示しています。

【高齢者】

項目	地域内	青森市	時点	入手先
高齢者のみの世帯数 (ひとり暮らしを除く)	11 世帯	2,998 世帯	R5.4.1	高齢者支援課
ひとり暮らしの高齢者のみ の世帯数	40 世帯	5,945 世帯	R5.4.1	高齢者支援課

項目	住所地*	青森市	時点	入手先
要介護認定者数	254 人	13,559 人	R5.3.31	介護保険課
要支援認定者数	84 人	3,976 人	R5.3.31	介護保険課
介護サービス利用者数 (3か月のうち1度でも利用 したかた)	303 人	15,474 人	R5.1~ R5.3	介護保険課

※町丁の居住者全てを対象（近隣の地区社協エリアの居住者も含む）としています。

・要介護リスク

要介護リスクとは、運動機能の低下や認知機能の低下などによって、介護を必要とする状態になってしまう危険性のことです。下表は、令和元年度に調査した結果を基に、地区ごとの要介護リスクのある方の割合を青森市平均と比較して、低、並、高のいずれかで表しています。

項目	住所地*	時点	入手先
虚弱リスク（市平均比較） 生活が不活発になり、心身機能の早期低下などから、日常生活の一部に介助を要する状態となるおそれがある。	高	R5.3.31	R4 年度青森市日常生活圏域ニーズ調査
運動リスク（市平均比較） 足腰の筋力が衰えて、転倒などから寝たきり状態となるおそれがある。	高	R5.3.31	R4 年度青森市日常生活圏域ニーズ調査
認知リスク（市平均比較） 認知機能が低下して、物忘れや認知症となるおそれがある。	並	R5.3.31	R4 年度青森市日常生活圏域ニーズ調査

※町丁の居住者全てを対象（近隣の地区社協エリアの居住者も含む）としています。

【障がい者】

項目	住所地*	青森市	時点	入手先
障がい者手帳交付件数	343	18,132	住所地： R5.5.8 青森市： R5.3.31	障がい者支援課

※町丁の居住者全てを対象（近隣の地区社協エリアの居住者も含む）としています。

【子ども】

項目	住所地*	青森市	時点	入手先
児童扶養手当を受給している家庭数	31	2,554	R5.3.31	子育て支援課
放課後児童会	開催場所数(学区) (別紙1参照)	51	R5.4.1	子育て支援課
	入会児童数	238人	3,416人	R5.4.1
地域にある認定こども園の入園児童数	175人	3,884人	R5.4.1	子育て支援課
地域にある幼稚園の入園児童数	—	369人	R5.4.1	子育て支援課
地域にある保育所の入所児童数（認可外を除く）	129人	3,019人	R5.4.1	子育て支援課
地域にある小規模保育事業所の入園児童数	—	91人	R5.4.1	子育て支援課
学区の小学校の児童数	665人	11,695人	R5.5.1	市HP(令和5年度児童生徒数) ※学区の小学校（篠田小、千刈小） ※学区の中学校（古川中、沖館中）
うち1年生（6～7歳）	105人	1,735人		
うち2年生（7～8歳）	108人	1,865人		
うち3年生（8～9歳）	118人	1,859人		
うち4年生（9～10歳）	109人	1,870人		
うち5年生（10～11歳）	91人	1,885人		
うち6年生（11～12歳）	92人	1,980人		
うち特別支援学級児童数	27人	501人		
学区の中学校の生徒数	661人	6,348人	R5.5.1	
うち1年生（12～13歳）	210人	2,043人		
うち2年生（13～14歳）	216人	2,009人		
うち3年生（14～15歳）	218人	2,099人		
うち特別支援学級生徒数	17人	197人		

※町丁の居住者全てを対象（近隣の地区社協エリアの居住者も含む）としています。

【避難行動要支援者】

項目	地域内	青森市	時点	入手先
避難行動要支援者数	346 人	37,760 人	R5.3.31	福祉政策課
情報提供同意者	54 人	6,437 人	R5.3.31	福祉政策課

3 地域福祉の担い手の情報

【地区社協】

項目	内容	時点	入手先
地区社協名	篠田地区社会福祉協議会		
地区社協を構成する団体	連合町会、地区民生委員児童委員協議会、老人クラブ	H28.6.29	座談会①
会長	鳴海 國雄 さん	R5.6	市社協
兼務状況			
事務局長	鳴海 國雄 さん	R5.6	市社協
兼務状況			
地区社協役員数	27名	R5.6	市社協

【町（内）会】

項目	内容	時点	入手先
連合町会名	西部第二区連合町会		
会長名	石井 勇 さん	R5.6	市民協働推進課
兼務状況	千刈町会長	R5.6	市民協働推進課
役員数	4名	H29.7.13	第一次加行説明会
構成する町会	4町会 東上古川、西上古川、西篠田、千刈	R5.6	市民協働推進課

【地区民生委員児童委員協議会】

項目	内容	時点	入手先
団体名	篠田地区民生委員児童委員協議会		
会長名	佐々木恵理子さん	R5.6.5	市社協
兼務状況			

	地域内	青森市	時点	入手先
民生委員・児童委員数	7人	531人	R5.4	福祉政策課
主任児童委員数	1人	59人	R5.4	福祉政策課

【地域支え合い推進員（青森市社会福祉協議会）】

担当者名	主担当 山 谷 実 架 子 副担当 渋 川 史 子	
連絡先	〒030-0802 青森県青森市本町4丁目1-3 青森市福祉増進センター（しあわせプラザ）内	
	電話	017-723-1340
	ファクシミリ	017-777-0458

【地域包括支援センター】

名称	青森市地域包括支援センターおきだて	
住所	富田5丁目18-3	
担当地域	篠田、千刈 ほか	
連絡先	電話	017-761-4580
備考		

【福祉活動を行うボランティア、NPOなどのかた】

・個人

項目	住所地※	青森市	時点	入手先
地域福祉サポーター数	13人	2,002人	R5.3.31	福祉政策課
身体障がい者相談員数	0人	17人	R5.4.1	障がい者支援課
知的障がい者相談員数	0人	7人	R5.4.1	障がい者支援課
子育て応援隊数	0人	17人	R5.4.1	あおもり親子はぐくみプラザ
高齢者相談協力員数	22人	814人	R5.3.31	高齢者支援課
市民後見人登録簿登録者数	1人	44人	R5.3.31	高齢者支援課
キャラバンメイト数	1人	239人	R5.3.31	高齢者支援課
認知症サポーター数	152人	21,659人	R5.3.31	高齢者支援課
ゲートキーパー養成講座修了者数	1人	303人	R5.3.31	保健予防課

※町丁の居住者全てを対象（近隣の地区社協エリアの居住者も含む）としています。

項目	地域内	青森市	時点	入手先
健康づくりリーダー数	3人	179人	R5.3.31	健康づくり推進課
健康づくりサポーター数	1人	164人	R5.3.31	健康づくり推進課
食生活改善推進員数	1人	101人	R5.4.1	健康づくり推進課

・老人クラブ

項目	地域内	青森市	時点	入手先
老人クラブ数	1団体	114団体	R5.3.31	高齢者支援課
老人クラブ加入者数	32人	4,018人	R5.3.31	高齢者支援課

項目	内容	時点	入手先
老人クラブ名	若生会	R5.3.31	高齢者支援課

・地域活動団体（赤十字奉仕団、NPO、企業）など

項目	時点	入手先
なし		

・その他

項目	時点	入手先
なし	H28.6.29	座談会①

【地域にある社会福祉施設等（社会福祉法人等）】別紙1参照

・社会福祉法人

項目	住所地※	時点	入手先
社会福祉法人 社会福祉事業を行うことを目的として社会福祉法の定めるところにより設立された法人です。	2	R5.4.1	健康福祉要覧 (指導監査課)

※町丁の施設等の全てを対象（近隣の地区社協エリアの施設等も含む）としています。

・高齢者関係

項目	住所地※	時点	入手先
デイサービスセンター（要支援・要介護認定を受けている方） 要介護状態にある高齢者等が自宅で能力に応じた自立した生活が営めるように、入浴・排せつ・食事等の介護、生活等についての相談・助言、健康状態の確認等の日常生活と機能訓練を提供する施設です。	2	R5.4.1	健康福祉要覧 (介護保険課)
グループホーム 認知症の状態にある在宅の要介護等認定者を対象に、小規模住宅において共同生活を営み、家庭的な環境のもとで入浴・排せつ・食事等の介護、日常生活上の世話及び機能訓練を行う施設です。	2	R5.4.1	健康福祉要覧 (介護保険課)
有料老人ホーム 老人の入居者に、入浴、排せつ若しくは食事の介護、食事の提供又はその他の日常生活上必要な便宜を提供する施設です。	3	R5.4.1	健康福祉要覧 (介護保険課)

※町丁の施設等の全てを対象（近隣の地区社協エリアの施設等も含む）としています。

・障がい関係

項目	住所地※	時点	入手先
特定相談支援事業所 障がいのあるかたが適切な障害福祉サービス等を利用できるよう、「サービス等利用計画」の作成や定期的なモニタリング等を実施します。	1	R5.4.1	健康福祉要覧 (障がい者支援課)
一般相談支援事業所 障害者支援施設等に入所している障がいのあるかたまたは精神科病院に入院している精神障がいのあるかたに対して、住居の確保等の地域における生活に移行するための支援を行います。また、一人暮らしに移行したり、地域生活が不安定であったりする、居宅において単身で生活する障がいのあるかた等に対して常時の連絡体制を確保し、緊急時の支援を行います。	1	R5.4.1	健康福祉要覧 (障がい者支援課)
障害児相談支援事業所 障がいのある児童が適切な障害児通所支援を利用できるよう「障害児支援利用計画」の作成や定期的なモニタリング等を実施します。	1	R5.4.1	健康福祉要覧 (障がい者支援課)
居宅介護（ホームヘルプ）・重度訪問介護 居宅介護は、障がいのあるかたや難病に罹患しているかた等に対して、自宅において入浴、排せつ、食事の介助等を行います。重度訪問介護は、重度の障がいや難病等により、常に介護が必要なかたに対して、自宅において、入浴、排せつ、食事の介助、外出時における移動支援等を行います。	3	R5.4.1	健康福祉要覧 (障がい者支援課)
児童発達支援 就学していない障がいのある児童に対して、児童発達支援センター等の施設で、日常生活における基本的な動作の指導、知識技能の付与、集団生活への適応訓練等を行います。	3	R5.4.1	健康福祉要覧 (障がい者支援課)
放課後等デイサービス 就学している障がいのある児童に対して、授業の終了後又は休業日に放課後等デイサービス等の施設で、生活能力の向上のために必要な訓練、社会との交流の促進や活動場所の提供等を行います。	3	R5.4.1	健康福祉要覧 (障がい者支援課)

項目	住所地※	時点	入手先
保育所等訪問支援 保育所などの集団生活を営む施設等に通う障がいのある児童に対して、その施設を訪問し、集団生活に適応するための専門的な支援や施設への指導等を行います。	1	R5.4.1	健康福祉要覧 (障がい者支援課)
共同生活援助（グループホーム） 障がいのあるかたを対象に、地域社会の中で生活できるように居住、食事等を提供します。	1	R5.4.1	健康福祉要覧 (障がい者支援課)
就労継続支援B型（非雇用型） 障がいのあるかたや難病に罹患しているかたで、通常の事業所で働くことが困難なかたに対して、就労や生産活動その他の活動の機会の提供、知識や能力の向上のための訓練を行います。	2	R5.4.1	健康福祉要覧 (障がい者支援課)

※町丁の施設等の全てを対象（近隣の地区社協エリアの施設等も含む）としています。

・子ども関係

項目	住所地※	時点	入手先
認定こども園 幼稚園と保育所の両方の機能をあわせ持つ施設です。	1	R5.4.1	健康福祉要覧 (子育て支援課)
保育所（園） 保護者の就労又は病気等の理由により保育を必要とする児童を保護者に代わって預かり、保育する施設です。	2	R5.4.1	健康福祉要覧 (子育て支援課)

※町丁の施設等の全てを対象（近隣の地区社協エリアの施設等も含む）としています。

【地域にあるお医者さん】別紙2参照

・一覧 (別紙2参照)

項目		住所地※	時点	入手先
病院 医師又は歯科医師が医業又は歯科医業を行う場所であって、患者 20 人以上の入院施設を有するものです。		0	R5.4.1	県 HP(青森県健康福祉関係施設名簿)
一般診療所 医師又は歯科医師が医業又は歯科医業を行う場所(歯科医業のみは除く)であって、患者の入院施設を有しないもの又は患者 19 人以下の入院施設を有するものです。		8	R5.4.1	市 HP(青森市一般診療所・歯科診療所一覧)
在宅医療 住み慣れた自宅などに医師などの専門職が訪れて行なう在宅医療	訪問診療 疾病や傷病のため通院が困難な方に対し、医師が、あらかじめ診療の計画を立て、患者さんの同意を得て定期的に患者さんの自宅などに赴いて行う診療	2	R4.12	青森県立中央病院 HP(在宅緩和ケアマップ)
	往診(24 時間対応) 医師が、診療上必要があると判断したとき、予定外に患者さんの自宅などに赴いて行う診療	0	R4.12	青森県立中央病院 HP(在宅緩和ケアマップ)
歯科診療所 歯科医師が歯科医業を行う場所であって、患者の入院施設を有しないもの又は患者 19 人以下の入院施設を有するものです。		5	R5.4.1	市 HP(青森市一般診療所・歯科診療所一覧)

※町丁の施設等の全てを対象(近隣の地区社協エリアの施設等も含む)としています。

【学校】

・小学校

学校名	所在地	電話
青森市立篠田小学校（学区）	篠田 3 丁目 16-2	781-0033
青森市立千刈小学校（学区）	千刈 1 丁目 10-20	766-0946

・中学校

学校名	所在地	電話
青森市立古川中学校（学区）	久須志 2 丁目 9-1	776-4622
青森市立沖館中学校（学区）	沖館 5 丁目 19-1	781-0855

小・中学校の学区については、「青森市立小学校及び中学校の就学に関する規則」及び座談会での情報を参考に記載しました。

・高校、大学、専修学校等 なし

入手先：市 HP（青森市内その他各種学校、令和 4 年度学校基本調査）

【地域にある警察・消防（消防団等）】

・警察

名称	所在地	電話	時点	入手先
西部交番	沖館1丁目2-1	781-5248	R5.3.31	県警察 HP(交番・駐在所)

・消防

名称	所在地	電話	時点	入手先
—	—			市 HP(公共施設一覧表(消防))

名称	管轄区域	時点	入手先
青森市青森消防団 第一分団	篠田、千刈 ほか	R5.4.1	市 HP(青森市消防団の組織に関する規則)

【その他公共機関で各種相談を受け付けているところ】

【活動する場所、つどう場所（地域内）】

・福祉館

名称	所在地	電話	時点	入手先
篠田福祉館	篠田 2 丁目 20-25	766-4241	R5.5.11	市 HP(公共施設一覧表(福祉))

・児童遊園

名称	所在地	電話	時点	入手先
篠田児童遊園	篠田 2 丁目 12 内		R5.1.26	市 HP(公共施設一覧表(福祉>児童館等))

・ちびっこ広場

名称	所在地	電話	時点	入手先
西本町ちびっこ広場	篠田 1 丁目 18 内		R5.1.26	市 HP(公共施設一覧表(福祉>児童館等))

・社会教育施設 なし

・文化施設 なし

・スポーツ施設 なし

・公園

名称	所在地	電話	時点	入手先
西部公園	篠田 2 丁目 21		R5.6.5	市 HP(公共施設一覧表(公園>都市公園))

・市民館 なし

・児童館 なし

・産業施設 なし

・その他

地域の声	時点	入手先
沖館市民センター	H28.6.29	座談会①
篠田町民会館	H28.6.29	座談会①
西本町の集会所	H28.6.29	座談会①

【生活・交通の利便性】

・普段買い物をする場所

地域の声	時点	入手先
エリア内にはスーパーもコンビニもない。沖館まで行けばある。 ファミリーマート。	H28.6.29	座談会①
	H29.7.13	第一次開催説明会

・交通機関

地域の声	時点	入手先
市営バスが通っている。	H28.6.29	座談会①

4 地域での支え合い活動の情報

・地域活動①

項目	内容	時点	入手先
名称	民生委員・児童委員の活動	R5.4.1	福祉政策課
活動団体	篠田地区民生委員児童委員協議会	R5.4.1	福祉政策課
キーパーソン	各地区の民生委員・児童委員	R5.4.1	福祉政策課
活動内容	<p><高齢者関連> 高齢者への見守り活動、安否確認 避難行動要支援者への制度案内</p> <p><障がい者関連> 特別児童扶養手当（別居監護申立書）への確認欄への記載 状況確認依頼書への記載（生計同一の確認）</p> <p><子ども関連> 児童扶養手当の申請・継続受給のための実態調査 児童手当の父母等受給資格者と児童の同居（別居）の調査 認定こども園、保育所（園）、放課後児童会等の利用 手続の際、保護者の就労形態が農業、漁業、内職等の方 の就労状況の確認 虐待通告があった際の対象世帯の情報確認、児童世帯 の見守り 母子父子寡婦福祉資金の貸付申請者がひとり親家庭 等であること及び子を監護養育していることを児童扶 養手当の証書等により確認できない場合の確認</p> <p><生活保護関連> 生活困窮の相談を受けた際的生活保護相談窓口への つなぎ 生活保護申請世帯に関する情報提供</p> <p><その他> 市営住宅申込の方が無職の証明書を有しない場合の 状況確認</p>	R5.4.1	福祉政策課
利用方法			
活動範囲	配置された民生委員・児童委員が受け持つ地区	R5.4.1	福祉政策課
利用人数等	地区の方	R5.4.1	福祉政策課
備考			

・地域活動②

項目	内容	時点	入手先
名称	ほのぼのコミュニティ 21 推進事業	R5.3.31	市社協
活動団体	篠田地区社協	R5.3.31	市社協
キーパーソン	民生委員・児童委員	H29.7.13	第一次 加戸説明会
活動内容	住民（協力員）の編成するグループ（3名程度で1グループを編成）が、ひとり暮らし高齢者世帯など地域とのつながりが必要と認められる世帯を定期的（週1,2回程度）に訪問し、声掛け、話し相手、連絡、通報などニーズ、要望にあわせた援助活動を行う。 対象要件あり	R5.3.31	市社協
利用方法	地区社協が調査などにより対象となるかたを選ぶ。	R5.3.31	市社協
活動範囲	地区社協単位	R5.3.31	市社協
利用人数等	0世帯 協力員0人	R5.3.31	市社協
備考			

・地域活動③

項目	内容	時点	入手先
名称	しあわせ給食会 （ひとり暮らし高齢者給食サービス事業）	R5.3.31	市社協
活動団体	篠田地区社協	R5.3.31	市社協
キーパーソン	民生委員・児童委員	H29.7.13	第一次 加戸説明会
活動内容	日頃社会との交流の少ないひとり暮らし高齢者を対象とし、地区社会福祉協議会を単位として給食会や茶話会を実施し、仲間づくりや生きがいつくりを行い、地域でいつまでもいきいき暮らせるように交流するとともに、地区社協の活性化と地域のボランティア発掘を図って、相互の親睦と交流を深め、ひとり暮らし高齢者の安否確認も同時に行う。	R5.3.31	市社協
利用方法	地区社会福祉協議会及び地区民生委員児童委員協議会に申し込む	R5.3.31	市社協

活動範囲	地区社協単位	R5.3.31	市社協
利用人数等	登録者 27 人 協力員（民生委員・地区社協会長）7 人	R5.3.31	市社協
備考	令和 4 年度も高齢者宅へ配達	R5.3.31	市社協

・地域活動④

項目	内容	時点	入手先
名称	こころの縁側づくり事業	R5.3.31	市社協
活動団体	篠田地区社協	R5.3.31	市社協
キーパーソン	民生委員・児童委員	R5.3.31	市社協
活動内容	地域に交流の場（サロン）をつくり、生きがいや仲間づくりを進め、閉じこもり防止や認知症、寝たきりの予防を図る。	R5.3.31	市社協
	いきいきサロンしのだ（第 2・第 4 金曜日） 会場：篠田福祉館 ①茶話会（お茶菓子を囲んでの会話） ②健康体操（介護予防のための簡単な運動） ③健康相談（血圧測定や介護予防の講話寸劇など） ④ボランティア団体などによる出前講座や講話	R5.3.31	市社協
利用方法			
活動範囲	地区社協単位(1 か所)	R5.3.31	市社協
利用人数等	実施回数 22 回、参加人数 341 人	R5.3.31	市社協
備考	令和 4 年度は新型コロナウイルス感染症対策を取りながら実施	R5.3.31	市社協

・地域活動⑤

項目	内容	時点	入手先
名称	久須志地区社協との交流	H28.6.29	座談会①
活動団体	篠田地区社協	H28.6.29	座談会①
キーパーソン			
活動内容	1年ごとに代わる代わる研修会などの交流	H29.7.13	第一次 加庁説明会
利用方法			
活動範囲	地区社協単位	H28.6.29	座談会①
利用人数等	およそ50人	H29.7.13	第一次 加庁説明会
備考	H29.H30 推進員参加 令和4年度は新型コロナウイルス感染症の感染防止の為中止	R3.3.31 R5.4.1	市社協

・地域活動⑥

項目	内容	時点	入手先
名称	盆踊り	H28.6.29	座談会①
活動団体	千刈町会、西上古川町会、東上古川町会、南千刈町会（久須志地区社協）	H28.6.29	座談会①
キーパーソン			
活動内容	4町会合同で年1回盆踊りを行う。	H28.6.29	座談会①
利用方法			
活動範囲			
利用人数等			
備考	令和4年度は新型コロナウイルス感染症の感染防止の為中止	R5.3.31	市社協

5 地域の課題

・困っていること（問題）、やりたいこと（課題）

	項目	問題・課題としてあげた経緯（いつ、どのように把握したか）
1		
2		
3		
4		
5		

・問題や課題に対する具体策の提案

	コーディネートの方針（新たに望まれる活動や既存活動の改善点など）
1	
2	
3	
4	
5	

・地域の声

- ① 若い人がボランティアに参加するというのはありえるのか。（座談会①での参加者の発言）
- ② 家庭の事情をわかっている人はなかなかいない。いらぬお節介だといわれるかもしれない。（座談会①での参加者の発言）
- ③ 守秘義務があるから、私たち個人は隣近所の事情をなかなか言えない。そういうのをやれるのはケースワークの人だと思う。（座談会①での参加者の発言）

6 地区カルテ管理

・記録

	内容	日付	時間	備考
1	作成（仮案）	H28.5		
2	座談会①	H28.6.29	15:00～16:30	沖館市民センター
3	更新	H28.7		
4	様式変更	H29.2		
5	説明会①	H29.7.13	13:00～14:00	篠田福祉館
6	更新	H30.3		
7	更新	H30.11		
8	更新	R1.9		
9	更新	R2.8		
10	更新	R3.8		
11	更新	R4.9		
12	更新	R5.9		

資料 施設等一覧

別紙1 社会福祉法人等

【社会福祉法人】

R5.4.1時点

法人名	理事長	事務所所在地	電話	施設名
光和会	福士 昭洋	篠田3丁目12-58	766-1442	しあわせ保育園
扇岳会	扇野 満明	篠田1丁目21-8	766-1272	ねむのき保育園

【高齢者関係】

・デイサービスセンター（要支援・要介護認定を受けている方）

R5.4.1時点

施設名	経営主体	所在地	電話
陽だまりの里	アサヒ電器(株)	千刈1丁目20-5	766-7882
機能訓練特化型 しのだデイサービス	(社福)忠悠福祉 会	篠田1丁目9-11	763-0527

・グループホーム

R5.4.1時点

施設名	経営主体	所在地	電話
せんじゅ園	(社福)忠悠福祉 会	篠田2丁目11-8	783-2887
きらら篠田	(社福)青森令和 会	篠田3丁目20-23	782-7051

・有料老人ホーム

R5.4.1時点

施設名	経営主体	所在地	電話
サポートホーム千刈	(株)千刈福祉会	千刈1丁目16-1	752-6780
ハートケアサービス あずまし	(株)ハートケア サービス	篠田3丁目13-21	735-1500
サポートホーム千刈 別館	(株)千刈福祉会	千刈1丁目16-7	757-8005

【障がい関係】

・ 特定相談支援事業所

R5.4.1 時点

施設名	経営主体	所在地	電話
ピアネット	(NPO 法人)ピアネット	篠田1丁目8-1 エムズコーポ101	763-4755

・ 一般相談支援事業所

R5.4.1 時点

施設名	経営主体	所在地	電話
ピアネット	(NPO 法人)ピアネット	篠田1丁目8-1 エムズコーポ101	763-4755

・ 障害児相談支援事業所

R5.4.1 時点

施設名	経営主体	所在地	電話
ピアネット	(NPO 法人)ピアネット	篠田1丁目8-1 エムズコーポ101	763-4755

・ 居宅介護（ホームヘルプ）・ 重度訪問介護

R5.4.1 時点

施設名	経営主体	所在地	電話
あおもり24	(NPO 法人)あおもり24	篠田1丁目8-1 エムズコーポ201号	761-2745
ヘルパーステーション千刈	(株)千刈福祉会	千刈1丁目16-1	752-6780
訪問介護事業所ケアサービスohana	(株)三協エンジニアリング	千刈2丁目6-21 前川ビル1階	752-8205

・ 児童発達支援

R5.4.1 時点

施設名	経営主体	所在地	電話
こどもサポート教室「クラ・ゼミ」青森篠田校	(株)クラ・ゼミ	篠田2丁目1-4	763-5225
放課後等デイサービス きらら篠田	(社福)青森令和社会	篠田2丁目20-2	718-0090
サポートハウス ミライエ	(合同)ミライエ	篠田3丁目12-57	764-0373

・放課後等デイサービス

R5.4.1 時点

施設名	経営主体	所在地	電話
こどもサポート教室「クラ・ゼミ」青森篠田校	(株)クラ・ゼミ	篠田 2 丁目 1-4	763-5225
放課後等デイサービス きらら篠田	(社福)青森令和 会	篠田 2 丁目 20-2	718-0090
サポートハウス ミライエ	(合同)ミライエ	篠田 3 丁目 12-57	764-0373

・保育所等訪問支援

R5.4.1 時点

施設名	経営主体	所在地	電話
サポートハウス ミライエ	(合同)ミライエ	篠田 3 丁目 12-57	764-0373

・共同生活援助（グループホーム）

R5.4.1 時点

施設名	経営主体	所在地	電話
グループホーム クレーネ	(株)クレーネH アンドM	千刈 2 丁目 1-30	711-8189

・就労継続支援B型（非雇用型）

R5.4.1 時点

施設名	経営主体	所在地	電話
スタジオとまと	(NPO 法人)ピアネット	篠田 1 丁目 8-1 エムズコーポ 101 号	761-2770
ジョブタス青森西事業所	(株)HSS	千刈 1 丁目 14-10 小野ビル 1 階	752-1949

【子ども関係】

・放課後児童会

R5.4.1 時点

対象小学校	児童会名	開設場所	所在地	電話
千刈小	千刈	千刈小学校	千刈 1 丁目 10-20	090-5182-6730
篠田小	篠田	篠田小学校	篠田 3 丁目 16-2	090-5182-6733
	篠田第二	篠田福祉館	篠田 2 丁目 20-25	080-1690-0837

・認定こども園

R5.4.1時点

施設名	経営主体	所在地	電話
認定こども園青森幼稚園	(学)青森幼稚園	篠田2丁目22-8	781-0433

・保育所(園)

R5.4.1時点

施設名	経営主体	所在地	電話
ねむのき保育園	(社福)扇岳会	篠田1丁目21-8	766-1272
しあわせ保育園	(社福)光和会	篠田3丁目12-58	766-1442

別紙2 病院等

・病院 なし

・一般診療所

R5.4.1時点

施設名	所在地	電話	開設者	在宅医療
青森クリニック	篠田1丁目9-11	783-2222	畠山 隆	訪
王子整形外科医院	篠田3丁目13-25	766-5515	王子 知行	
田代内科医院	篠田2丁目18-7	781-7044	医療法人重仁会	
福井ひ尿器科クリニック	篠田1丁目10-19	766-7100	福井 耕三	
ごん眼科	千刈2丁目1-35	766-8877	医療法人 慶成	訪
三上雅人クリニック	千刈2丁目7-18	761-6655	三上 雅人	
むなかた皮ふ科スキンケアクリニック	篠田2丁目19-3	752-7572	棟方 貴子	
かきざき糖尿病内科クリニック	篠田2丁目20-15	757-9080	柿崎 雄介	

※在宅医療（R4.12時点）：「訪」⇒訪問診療

・歯科診療所

R5.4.1時点

施設名	所在地	電話	開設者
S DENTAL CLINIC 佐藤歯科	篠田3丁目2-13	763-5418	佐藤 徳志
後藤歯科医院	篠田1丁目25-8	781-3130	後藤 渉
鈴木歯科医院	篠田2丁目21-7	781-0032	鈴木 逸夫
対馬歯科オフィス	篠田3丁目4-42	782-6471	対馬 人志
田村歯科医院	千刈2丁目1-34	782-6351	田村 紀夫

