

青森市地域福祉計画推進事業

# 地区カルテ

(20 奥内地区)

人と人がつながり 支え合い 共に生きるまち

社会福祉法人青森市社会福祉協議会

青森市福祉部

(令和5年9月)

## 「地区カルテ」とは

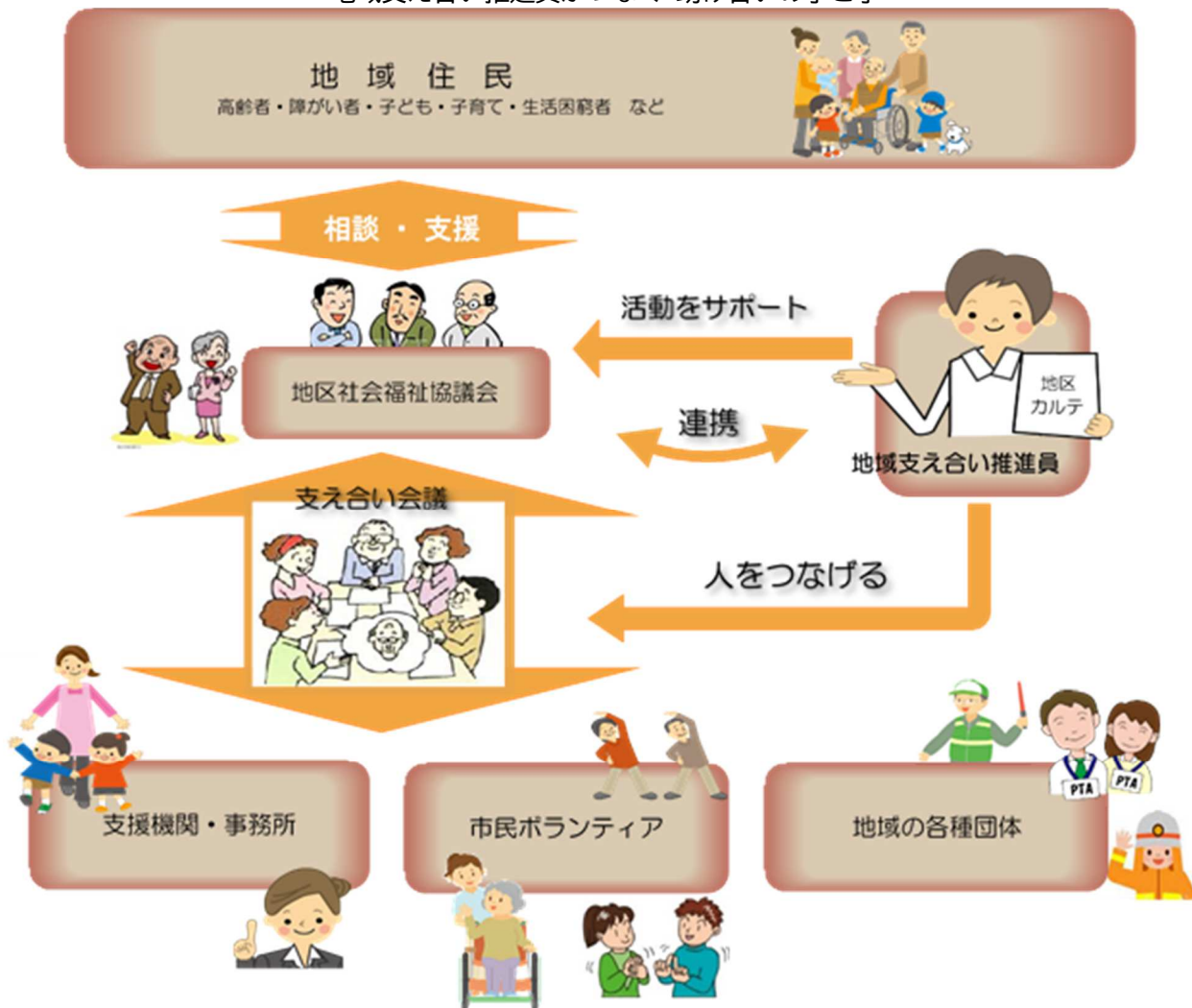
この「地区カルテ」は、平成28年3月に策定した「青森市地域福祉計画－地域支え合いプラン－」における施策の基本方向のひとつである「地域での共助ネットワークの構築」における重点事業として、地区社会福祉協議会（以下、「地区社協」といいます。）ごとに、地域福祉に関する様々な情報を記載し、地域で活動する際に活用し、サービスや支援につなげていくためのもので、社会福祉法人青森市社会福祉協議会（以下、「市社協」といいます。）が青森市からの委託により整備を進めているものです。

本市の地区社協は、地域によっては市社協が生まれる前から存在し（地区分区）、現在では市全域に38の地区社協が地域の支え合い活動の中核組織として中心的な役割を担い、活動をしています。

各地域の福祉関係者の活動の際に継続的に活用できるよう整備を進めていきます。

## 地域での支え合いネットワークのイメージ

－ 地域支え合い推進員がつなぐ 助け合いの手と手 －



## 目次

1	地域の概況	1
	【対象】	1
	【場所（概要）】	1
	【面積】	1
	【活動地域の地図（概要）】	1
2	地域の基礎情報	2
	【地域の状況】	2
	【高齢者】	3
	【障がい者】	4
	【子ども】	4
	【避難行動要支援者】	5
3	地域福祉の担い手の情報	6
	【地区社協】	6
	【町（内）会】	6
	【地区民生委員児童委員協議会】	7
	【地域支え合い推進員（青森市社会福祉協議会）】	7
	【地域包括支援センター】	7
	【福祉活動を行うボランティア、NPOなどのかた】	8
	【地域にある社会福祉施設等（社会福祉法人等）】別紙1参照	10
	【地域にあるお医者さん】別紙2参照	12
	【学校】	13
	【地域にある警察・消防（消防団等）】	14
	【その他公共機関で各種相談を受け付けているところ】	14
	【活動する場所、つどう場所】	15
	【生活・交通の利便性】	17
4	地域での支え合い活動の情報	18
5	地域の課題	24
6	地区カルテ管理	25
資料	施設等一覧	26
	別紙1 社会福祉法人等	26
	【社会福祉法人】	26
	【高齢者関係】	26
	【障がい関係】	27
	【子ども関係】	27
	別紙2 病院等	28

## 《注釈》

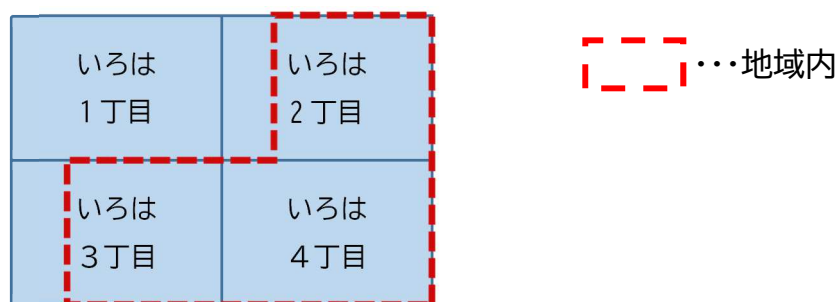
地域の基礎情報等の表において、「住所地」と「地域内」という表記がありますが、違いは次のとおりです。

住所地：地区社協エリア（活動地域）が、例えば「いろは3丁目の一部」の場合、「いろは3丁目」にお住まいのかたを対象（近隣の地区社協エリアにお住まいのかたも含みます）とします。

地域内：地区社協エリアにお住まいのかたのみを対象とします。

例えば、「いろは地区社会福祉協議会」エリアが、下記の場所である場合…  
場所 いろは2丁目の一部、いろは3丁目の一部、いろは4丁目

## 《図示すると…》



## 《地区カルテの記載では…》

住所地では、いろは2丁目、いろは3丁目、いろは4丁目の居住されているかたや施設等の全てを対象として集計や記載します。

地域内では、破線で囲まれた地域に限定した集計や記載をしています。

- カルテには、集めきれない地域の情報などで、空欄の箇所があります。今後も座談会等でお伺いした際に、地域の情報をいただいて記載をしていきます。

## 1 地域の概況

### 【対象】

奥内地区社会福祉協議会エリア（活動地域）

### 【場所（概要）】

大字西田沢（字浜田の一部、字沖津）、大字飛鳥（字塩越、字岸田、字福浦）、大字瀬戸子（字磯田、字神田）、大字奥内（字宮田、字川合、字平塚）、大字前田（字中野、字湯の沢）、大字清水字浜元、大字内真部（字平岡、字岸田）

### 【面積】

約 4.49 平方キロメートル

### 【活動地域の地図（概要）】



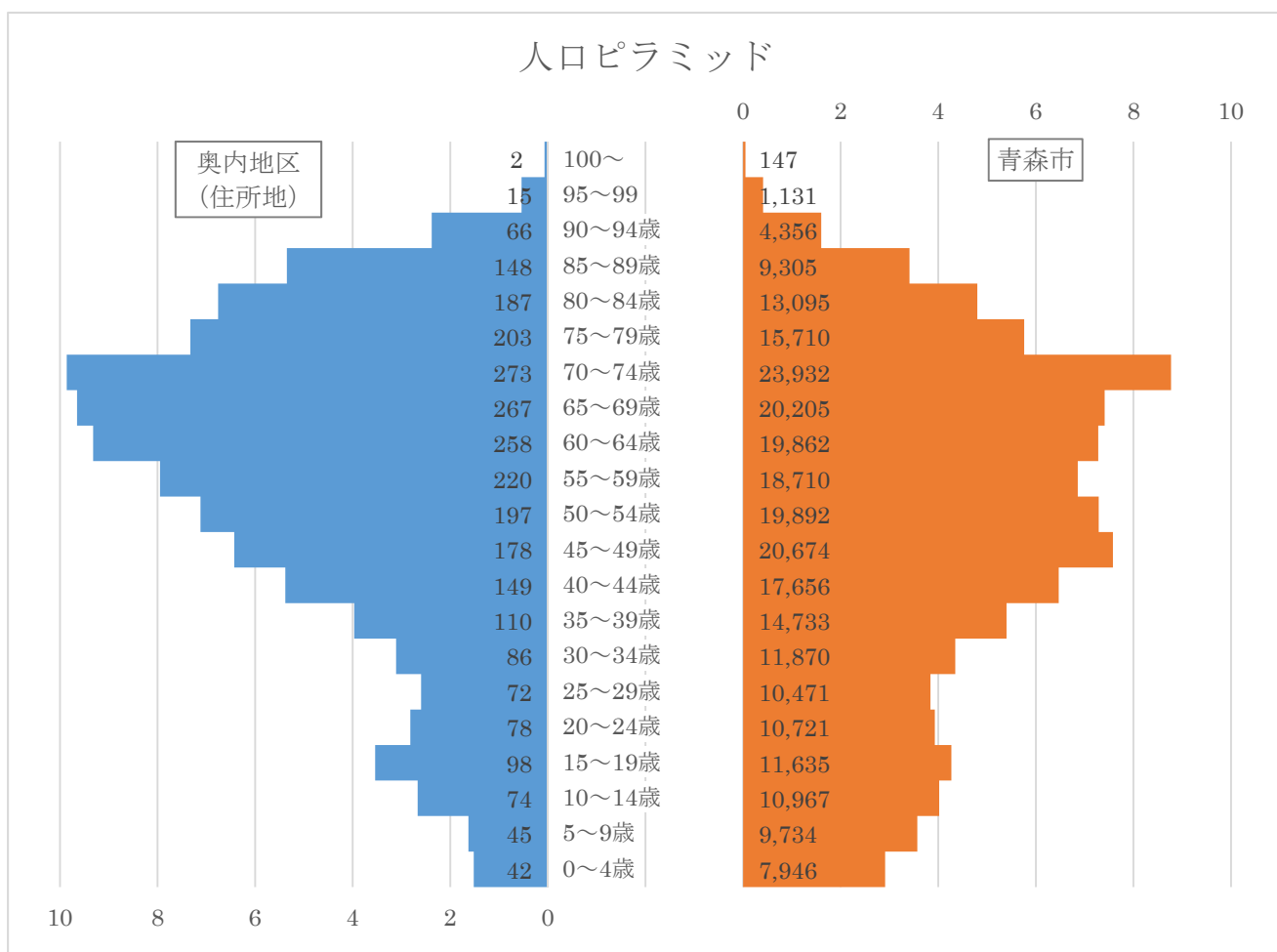
国土地理院の電子国土基本図（地図情報）に地区社協の活動地域（民生委員児童委員の活動地域を参考）を破線で追記して掲載

## 2 地域の基礎情報

### 【地域の状況】

項目		住所地※		青森市		時点	入手先
人口		2,768 人	100.00%	272,752 人	100.00%	R5.4.1	市 HP (人口・世帯数等(住民基本台帳))
内訳)	0～14 歳	161 人	5.82%	28,647 人	10.50%		
	15 歳～64 歳	1,446 人	52.24%	156,224 人	57.28%		
	65 歳以上 (高齢化率)	1,161 人	41.94%	87,881 人	32.22%		
うち外国人人数		2 人		966 人			
世帯数		1,340 世帯		136,781 世帯			

※町丁の居住者全てを対象（近隣の地区社協エリアの居住者も含む）としています。



注：グラフは各地区の総人口数に対する各年齢階級別人口数の割合（%）を示しています。

## 【高齢者】

項目	地域内	青森市	時点	入手先
高齢者のみの世帯数 (ひとり暮らしを除く)	25 世帯	2,998 世帯	R5.4.1	高齢者支援課
ひとり暮らしの高齢者のみ の世帯数	107 世帯	5,945 世帯	R5.4.1	高齢者支援課

項目	住所地※	青森市	時点	入手先
要介護認定者数	224 人	13,559 人	R5.3.31	介護保険課
要支援認定者数	48 人	3,976 人	R5.3.31	介護保険課
介護サービス利用者数 (3か月のうち1度でも利 用したかた)	241 人	15,474 人	R5.1～ R5.3	介護保険課

※町丁の居住者全てを対象（近隣の地区社協エリアの居住者も含む）としています。

## ・要介護リスク

要介護リスクとは、運動機能の低下や認知機能の低下などによって、介護を必要とする状態になってしまう危険性のことです。下表は、令和元年度に調査した結果を基に、地区ごとの要介護リスクのある方の割合を青森市平均と比較して、低、並、高のいずれかで表しています。

項目	住所地※	時点	入手先
虚弱リスク（市平均比較） 生活が不活発になり、心身機能の早期低下などから、日常生活の一部に介助を要する状態となるおそれがある。	並	R5.3.31	R4 年度青森市日常生活圏域ニーズ調査
運動リスク（市平均比較） 足腰の筋力が衰えて、転倒などから寝たきり状態となるおそれがある。	並	R5.3.31	R4 年度青森市日常生活圏域ニーズ調査
認知リスク（市平均比較） 認知機能が低下して、物忘れや認知症となるおそれがある。	高	R5.3.31	R4 年度青森市日常生活圏域ニーズ調査

※町丁の居住者全てを対象（近隣の地区社協エリアの居住者も含む）としています。

## 【障がい者】

項目	住所地※	青森市	時点	入手先
障がい者手帳交付件数	262	18,132	住所地： R5.5.8 青森市： R5.3.31	障がい者支援課

※町丁の居住者全てを対象（近隣の地区社協エリアの居住者も含む）としています。

## 【子ども】

項目	住所地※	青森市	時点	入手先
児童扶養手当を受給している家庭数	18	2,554	R5.3.31	子育て支援課
放課後児童会	開催場所数（学区）	51	R5.4.1	子育て支援課
	入会児童数	70人	3,416人	R5.4.1
地域にある認定こども園の入園児童数	90人	3,884人	R5.4.1	子育て支援課
地域にある幼稚園の入園児童数	—	369人	R5.4.1	子育て支援課
地域にある保育所（園）の入所児童数（認可外を除く）	—	3,019人	R5.4.1	子育て支援課
地域にある小規模保育事業所の入園児童数	—	91人	R5.4.1	子育て支援課
学区の小学校の児童数	511人	11,695人	R5.5.1	市 HP(令和5年度児童生徒数)  ※学区の小学校（北小、油川小） ※学区の中学校（油川中、北中）
うち1年生（6～7歳）	63人	1,735人		
うち2年生（7～8歳）	79人	1,865人		
うち3年生（8～9歳）	83人	1,859人		
うち4年生（9～10歳）	83人	1,870人		
うち5年生（10～11歳）	92人	1,885人		
うち6年生（11～12歳）	91人	1,980人		
うち特別支援学級児童数	20人	501人		
学区の中学校の生徒数	318人	6,348人	R5.5.1	
うち1年生（12～13歳）	93人	2,043人		
うち2年生（13～14歳）	106人	2,009人		
うち3年生（14～15歳）	107人	2,099人		
うち特別支援学級生徒数	12人	197人		

※町丁の居住者全てを対象（近隣の地区社協エリアの居住者も含む）としています。



## 【避難行動要支援者】

項目	地域内	青森市	時点	入手先
避難行動要支援者数	549 人	37,760 人	R5.3.31	福祉政策課
情報提供同意者	80 人	6,437 人	R5.3.31	福祉政策課

## 3 地域福祉の担い手の情報

## 【地区社協】

項目	内容	時点	入手先
地区社協名	奥内地区社会福祉協議会		
地区社協を構成する団体	地区町会連絡協議会、地区民生委員児童委員協議会、日赤奉仕団、交通安全協会支部、青森市老人クラブ連合会第20ブロック、青森市消防団奥内分団、連合農事振興会、JA女性部	H28.7.12	座談会①
会長	高森 泰彦 さん	R5.4	市社協
兼務状況			
事務局長	溝江 隆仁 さん	R5.4	市社協
兼務状況			
	26名	R5.7	地区社協

## 【町（内）会】

項目	内容	時点	入手先
連合町会名	北部第二区連合町会		
会長名	高森 泰彦 さん	R5.6	市民協働推進課
兼務状況	清水町会長	R5.6	市民協働推進課
役員数	8名	H28.7.12	座談会①
構成する町会	8町会 奥内、飛鳥、内眞部、清水、前田、瀬戸子、夏井田、西田沢	R5.6	市民協働推進課

連合町会はない。地区町会連絡協議会という形で各町会長だけ。（H28.7.12 座談会①）

## 【地区民生委員児童委員協議会】

項目	内容	時点	入手先
団体名	奥内地区民生委員児童委員協議会		
会長名	村田 健一 さん	R5.4.1	市社協
兼務状況	地区社協会長	R5.4.1	市社協

	地域内	青森市	時点	入手先
民生委員・児童委員数	10人	531人	R5.4.1	市社協
主任児童委員数	2人	59人	R5.4.1	市社協

## 【地域支え合い推進員（青森市社会福祉協議会）】

担当者名	主担当 對馬 恵美里 副担当 大坂 晃世		
連絡先	〒030-0802 青森県青森市本町4丁目1-3 青森市福祉増進センター（しあわせプラザ）内		
	電話	017-723-1340	
	ファクシミリ	017-777-0458	

## 【地域包括支援センター】

名称	青森市地域包括支援センターのぎわ		
所在地	羽白字野木和45		
担当地域	奥内、西田沢、清水、飛鳥、前田、内真部、瀬戸子		
連絡先	電話	017-763-2255	
備考	ユニット型介護老人保健施設青照苑と同住所		

## 【福祉活動を行うボランティア、NPOなどのかた】

## ・個人

項目	住所地※	青森市	時点	入手先
地域福祉サポーター数	17人	2,002人	R5.3.31	福祉政策課
身体障がい者相談員数	2人	17人	R5.4.1	障がい者支援課
知的障がい者相談員数	1人	7人	R5.4.1	障がい者支援課
子育て応援隊数	0人	17人	R5.4.1	あおもり親子はぐくみプラザ
高齢者相談協力員数	12人	814人	R5.3.31	高齢者支援課
市民後見人登録簿登録者数	0人	44人	R5.3.31	高齢者支援課
キャラバンメイト数	3人	239人	R5.3.31	高齢者支援課
認知症サポーター数	92人	21,659人	R5.3.31	高齢者支援課
ゲートキーパー養成講座修了者数	6人	303人	R5.3.31	保健予防課

※町丁の居住者全てを対象（近隣の地区社協エリアの居住者も含む）としています。

項目	地域内	青森市	時点	入手先
健康づくりリーダー数	2人	179人	R5.3.31	健康づくり推進課
健康づくりサポーター数	1人	164人	R5.3.31	健康づくり推進課
食生活改善推進員数	1人	101人	R5.4.1	健康づくり推進課

## ・青森市老人クラブ連合会第20ブロック

項目	地域内	青森市	時点	入手先
老人クラブ数	4団体	148団体	R5.3.31	高齢者支援課
老人クラブ加入者数	81人	4,018人	R5.3.31	高齢者支援課

項目	内容	時点	入手先
老人クラブ名	飛鳥長寿会 清水老人クラブ 飛鳥第二長寿会 清水第一老人クラブ	R5.3.31	高齢者支援課

## ・地域活動団体（NPO、企業、赤十字奉仕団）など

項目	時点	入手先
青森市赤十字奉仕団奥内分団（分団長：疋田 佑子さん）	R5.4.1	福祉政策課

## ・その他

項目	時点	入手先
子どもに対する絵本の読み聞かせ運動。北部市民センターの吉田さんという職員の方を中心として、小学校や保育所、児童館などで活動している。	H28.7.12	座談会①
高齢者が中心に集まってパソコン同好会をやっている。ボランティアで自由に参加できる。	H28.7.12	座談会①
子ども会は8町会に1つずつある。	H28.7.12	座談会①

## 【地域にある社会福祉施設等（社会福祉法人等）】別紙1参照

## ・社会福祉法人

項目	住所地※	時点	入手先
社会福祉法人 社会福祉事業を行うことを目的として社会福祉法の定めるところにより設立された法人です。	1	R5.4.1	健康福祉要覧 (指導監査課)

※町丁の施設等の全てを対象（近隣の地区社協エリアの施設等も含む）としています。

## ・高齢者関係

項目	住所地※	時点	入手先
介護老人福祉施設（特別養護老人ホーム） 要介護者に対し、施設サービス計画に基づき、①入浴・排泄・食事等の日常生活上の世話、②機能訓練、③健康管理、④療養上の世話を行うことを目的とした施設です。	1	R5.4.1	健康福祉要覧 (介護保険課)
デイサービスセンター（要支援・要介護認定を受けているかた） 要介護状態にある高齢者等が自宅で能力に応じた自立した生活が営めるように、入浴・排せつ・食事等の介護、生活等についての相談・助言、健康状態の確認等の日常の生活と機能訓練を提供する施設です。	1	R5.4.1	健康福祉要覧 (介護保険課)
グループホーム 認知症の状態にある在宅の要介護等認定者を対象に、小規模住宅において共同生活を営み、家庭的な環境のもとで入浴・排せつ・食事等の介護、日常生活上の世話及び機能訓練を行う施設です。	1	R5.4.1	健康福祉要覧 (介護保険課)
短期入所生活介護 短期的（数日～1週間程度）に施設へ入所し、日常生活の介護や機能訓練などの介護を受けながら施設での生活を送ることができるサービスです。	1	R5.4.1	健康福祉要覧 (介護保険課)

※町丁の施設等の全てを対象（近隣の地区社協エリアの施設等も含む）としています。

## ・障がい関係

項目	住所地※	時点	入手先
<b>特定相談支援事業所</b> 障がいのあるかたが適切な障害福祉サービス等を利用できるよう、「サービス等利用計画」の作成や定期的なモニタリング等を実施します。	1	R5.4.1	健康福祉要覧 (障がい者支援課)
<b>短期入所（ショートステイ）</b> 障がいのあるかたや難病に罹患しているかた等に対して、家族が疾病等により一時的に本人の介護ができない時、施設に宿泊して入浴、排せつ、食事等の介護を行います。	1	R5.4.1	健康福祉要覧 (障がい者支援課)
<b>生活介護</b> 障がいのあるかたや難病に罹患しているかたに対して、施設で入浴や排せつ、食事等の介護や創作的活動などのサービスを提供します。	1	R5.4.1	健康福祉要覧 (障がい者支援課)
<b>施設入所支援</b> 介護が必要なかたや通所が困難なかたに対して、居住の場を提供し、夜間における日常生活上の支援を行います。	1	R5.4.1	健康福祉要覧 (障がい者支援課)

※町丁の施設等の全てを対象（近隣の地区社協エリアの施設等も含む）としています。

## ・子ども関係

項目	住所地※	時点	入手先
<b>認定こども園</b> 幼稚園と保育所の両方の機能をあわせ持つ施設です。	2	R5.4.1	健康福祉要覧 (子育て支援課)

※町丁の施設等の全てを対象（近隣の地区社協エリアの施設等も含む）としています。

## 【地域にあるお医者さん】別紙2参照

地域の声	時点	入手先

## ・一覧 (別紙2参照)

項目	住所地※	時点	入手先	
病院 医師又は歯科医師が医業又は歯科医業を行う場所であって、患者20人以上の入院施設を有するものです。	0	R5.4.1	県 HP(青森県健康福祉関係施設名簿)	
一般診療所 医師又は歯科医師が医業又は歯科医業を行う場所(歯科医業のみは除く)であって、患者の入院施設を有しないもの又は患者19人以下の入院施設を有するものです。	2	R5.4.1	市 HP(青森市一般診療所・歯科診療所一覧)	
在宅医療 住み慣れた自宅などに医師などの専門職が訪れて行なう在宅医療	訪問診療 疾病や傷病のため通院が困難な方に対し、医師が、あらかじめ診療の計画を立て、患者さんの同意を得て定期的に患者さんの自宅などに赴いて行う診療	0	R4.12	青森県立中央病院 HP(在宅緩和ケアマップ)
	往診(24時間対応) 医師が、診療上必要があると判断したとき、予定外に患者さんの自宅などに赴いて行う診療	0	R4.12	青森県立中央病院 HP(在宅緩和ケアマップ)
歯科診療所 歯科医師が歯科医業を行う場所であって、患者の入院施設を有しないもの又は患者19人以下の入院施設を有するものです。	0	R5.4.1	市 HP(青森市一般診療所・歯科診療所一覧)	

※町丁の施設等の全てを対象(近隣の地区社協エリアの施設等も含む)としています。



## 【学校】

## ・小学校

学校名	所在地	電話
青森市立北小学校（学区） ※3校統合 （奥内小、西田沢小、後瀧小） R2.3閉校	清水字浜元 181 ※R2.4開校	754-2009
青森市立油川小学校（学区）	油川字船岡 36	788-1202

## ・中学校

学校名	所在地	電話
青森市立油川中学校（学区）	羽白字沢田 471	788-0428
青森市立北中学校（学区）	清水字浜元 135-1	754-2002

小・中学校の学区については、「青森市立小学校及び中学校の就学に関する規則」及び座談会での情報を参考に記載しました。

## ・盲・聾・養護学校

学校名	所在地	電話	時点	入手先
青森県立青森第一高等養護学校	西田沢字浜田 368	788-0571	R5.4.1	市HP（青森市内その他各種学校）

## ・高等学校、大学、専修学校等 なし

入手先：市HP（青森市内その他各種学校、令和4年度学校基本調査）

## 【地域にある警察・消防（消防団等）】

## ・警察

名称	所在地	電話	時点	入手先
油川駐在所 (最寄りの駐在所)	羽白字沢田 17-1	788-3515	R5.3.31	県警察 HP(交番・駐在所)

## ・消防

名称	所在地	電話	時点	入手先
中央消防署 油川分署 (最寄りの消防署)	羽白字池上 197-1	788-0245	R5.5.11	市 HP(公共施設一覧表(消防))

## ・消防団

名称	管轄区域	時点	入手先
青森市青森消防団 奥内分団	西田沢、飛鳥、瀬戸子、奥内、前田、清水、内真部	R5.4.1	市 HP(青森市消防団の組織に関する規則)

## 【その他公共機関で各種相談を受け付けているところ】

名称	所在地	電話
青森市役所奥内支所	奥内字宮田 41-3	754-2001

## 【活動する場所、つどう場所】

・福祉館 なし

・児童遊園

名称	所在地	電話	時点	入手先
内真部児童遊園	内真部字岸田 59-2		R5.5.11	市 HP(公共施設 一覧表(福祉> 児童館等))
清水児童遊園	清水字浜元 45-1		R5.5.11	

・ちびっこ広場

名称	所在地	電話	時点	入手先
奥内ちびっこ広場	奥内字平塚 13-12		R5.5.11	市 HP(公共施設 一覧表(福祉> 児童館等))

・社会教育施設

名称	所在地	電話	時点	入手先
北部市民センター (北部地区農村環 境改善センター)	奥内字宮田 41-3	754-2244	R5.5.11	市 HP(公共施設 一覧表(社会教 育)) 市 HP(公共施設 一覧表(社会教 育>中央市民 センター))
中央市民センター 飛鳥分館	飛鳥字塩越 49-53		R5.5.11	
中央市民センター 内真部分館	清水字浜本 45-1		R5.5.11	
中央市民センター 瀬戸子分館	瀬戸子字磯田 25		R5.5.11	
中央市民センター 西田沢分館	西田沢字浜田 105-2		R5.5.11	

・文化施設なし

・スポーツ施設

名称	所在地	電話	時点	入手先
瀬戸子グラウンド	瀬戸子字神田 377	718-1428	R5.5.11	市 HP(公共施設 一覧表(スポー ツ))

## ・公園

名称	所在地	電話	時点	入手先
あすか海岸緑地	飛鳥字塩越		R5.5.11	市 HP（公共施設一覧表（公園＞都市公園））

## ・市民館

名称	所在地	電話	時点	入手先
前田市民館	前田字中野 43-3		R5.4.1	市民協働推進課
夏井田集会所	飛鳥字塩越 49-47		R5.4.1	
奥内町民館	奥内字宮田 265		R5.4.1	

## ・児童館

名称	所在地	電話	時点	入手先
奥内児童館	清水字浜元 45	754-2117	R5.5.11	市 HP（公共施設一覧表（福祉＞児童館等））

## ・産業施設

名称	所在地	電話	時点	入手先
水産振興センター	清水字浜元 188-34	754-2064	R5.5.11	市 HP（公共施設一覧表（産業））

## ・その他

地域の声	時点	入手先
町会毎に市民センターか町民館がある。	H28.7.12	座談会①

## 【生活・交通の利便性】

## ・ 普段買い物をする場所

地域の声	時点	入手先
買い物は生協、マエダ、ユニバースを利用。	R3.11.15	縁側
生協はまなす館で買い物バスを1日2本出しているが、頼んでみないと分からないし、自分で必要と思わないと探さない。 コースが決まっているから、そこまで行くのがまた大変。	H28.7.12	座談会①
パソコンで受付している配達とかもあるが、高齢者は無理だ。	H28.7.12	座談会①
函館牛乳の移動販売は毎日来ている。	H28.7.12	座談会①
ヨシケイで食材の配達をしている。	H28.7.12	座談会①
以前、油川でNPOが助成金をもらって立ち上げたが1年しか、持たなかった。	H28.7.12	座談会①

## ・ 交通機関

地域の声	時点	入手先
市営バスは油川までは本数はあるが、油川からこちらまでの本数が少ない。1時間に1本あるかないか。	H28.7.12	座談会①
市民バスは油川まで。	H28.7.12	座談会①

## 4 地域での支え合い活動の情報

## ・地域活動①

項目	内容	時点	入手先
名称	民生委員・児童委員の活動	R5.4.1	福祉政策課
活動団体	奥内地区民生委員児童委員協議会	R5.4.1	福祉政策課
キーパーソン	各地区の民生委員・児童委員	R5.4.1	福祉政策課
活動内容	<p>&lt;高齢者関連&gt;            高齢者への見守り活動、安否確認            避難行動要支援者への制度案内</p> <p>&lt;障がい者関連&gt;            特別児童扶養手当（別居監護申立書）への確認欄への記載            状況確認依頼書への記載（生計同一の確認）</p> <p>&lt;子ども関連&gt;            児童扶養手当の申請・継続受給のための実態調査            児童手当の父母等受給資格者と児童の同居（別居）の調査            認定こども園、保育所（園）、放課後児童会等の利用手続の際、保護者の就労形態が農業、漁業、内職等の方の就労状況の確認            虐待通告があった際の対象世帯の情報確認、児童世帯の見守り            母子父子寡婦福祉資金の貸付申請者がひとり親家庭等であること及び子を監護養育していることを児童扶養手当の証書等により確認できない場合の確認</p> <p>&lt;生活保護関連&gt;            生活困窮の相談を受けた際の生活保護相談窓口へのつなぎ            生活保護申請世帯に関する情報提供</p> <p>&lt;その他&gt;            市営住宅申込の方が無職の証明書を有しない場合の状況確認</p>	R5.4.1	福祉政策課
利用方法			
活動範囲	配置された民生委員・児童委員が受け持つ地区	R5.4.1	福祉政策課
利用人数等	地区の方	R5.4.1	福祉政策課
備考			

## ・地域活動②

項目	内容	時点	入手先
名称	福祉安心電話サービス	R5.3.31	市社協
活動団体	奥内地区社協	R5.3.31	市社協
キーパーソン			
活動内容	在宅生活をしている高齢者や障がい者の方々の不安を解消するため、自宅電話に専用機器、台所等に火災報知機を付設・設置し、緊急通報や相談に24時間体制で対応する。 また、毎週1回、市社協が設置したかたへ様子をお伺いするため電話している。 緊急時には、協力員が設置者宅に駆け付け、状況確認等を行う。 対象要件あり	R5.3.31	市社協
利用方法	地域を担当する地域包括支援センター又は市社協へ問い合わせ	R5.3.31	市社協
活動範囲	地区社協単位	R5.3.31	市社協
利用人数等	2世帯 協力員(担当民生委員、親族、近隣住民等)7人	R5.3.31	市社協
備考			

## ・地域活動③

項目	内容	時点	入手先
名称	ほのぼのコミュニティ21推進事業	R5.3.31	市社協
活動団体	奥内地区社協	R5.3.31	市社協
キーパーソン			
活動内容	住民(協力員)の編成するグループ(3名程度で1グループを編成)が、ひとり暮らし高齢者世帯など地域とのつながりが必要と認められる世帯を定期的(週1,2回程度)に訪問し、声掛け、話し相手、連絡、通報などニーズ、要望にあわせた援助活動を行う。対象要件あり	R5.3.31	市社協
利用方法	地区社協が調査などにより対象となるかたを選ぶ。	R5.3.31	市社協
活動範囲	地区社協単位	R5.3.31	市社協
利用人数等	71世帯 協力員(民生委員、近所の方)55人	R5.3.31	市社協
備考			

## ・地域活動④

項目	内容	時点	入手先
名称	すずらん茶会 (ひとり暮らし高齢者給食サービス事業)	R5.3.31	市社協
活動団体	奥内地区社協	R5.3.31	市社協
キーパーソン	民生委員・児童委員	R5.3.31	市社協
活動内容	日頃社会との交流の少ないひとり暮らし高齢者を対象とし、地区社会福祉協議会を単位として給食会や茶話会を実施し、仲間づくりや生きがいづくりを行い、地域でいつまでもいきいき暮らせるように交流するとともに、地区社協の活性化と地域のボランティア発掘を図って、相互の親睦と交流を深め、ひとり暮らし高齢者の安否確認も同時に行う。	R5.3.31	市社協
利用方法	毎月28日高齢者宅へ配達、仕出し	R5.3.31	市社協
活動範囲	地区社協単位	R5.3.31	市社協
利用人数等	登録者83人 協力員5人	R5.3.31	市社協
備考			

## ・地域活動⑤

項目	内容	時点	入手先
名称	こころの縁側づくり事業	R5.3.31	市社協
活動団体	奥内地区社協	R5.3.31	市社協
キーパーソン	町会長、民生委員・児童委員	R5.3.31	市社協
活動内容	地域に交流の場(サロン)をつくり、生きがいや仲間づくりを進め、閉じこもり防止や認知症、寝たきりの予防を図る。	R5.3.31	市社協
	いきいき瀬戸子《第3水曜日》 会場：中央市民センター瀬戸子分館 ①茶話会(お茶菓子を囲んでの会話) ②創作活動	R5.3.31	市社協
	まみしぐお茶会西田沢《月1回程度》 会場：西田沢公民館 ①公民館の清掃活動 ②茶話会(お茶菓子を囲んでの会話)	R5.3.31	市社協
利用方法			



活動範囲	地区社協単位(2か所)	R5.3.31	市社協
利用人数等	開催回数 20 回、参加人数 198 人	R5.3.31	市社協
備考	新型コロナウイルス感染症の感染対策を取りながら実施	R5.3.31	市社協

## ・地域活動⑥

項目	内容	時点	入手先
名称	交通安全・防犯関係	R4.3.31	地区社協
活動団体	奥内地区社協	R4.3.31	地区社協
キーパーソン			
活動内容	青森市交通安全協会、駐在所連絡協議会の依頼で活動を行っている。小学校の鼓笛隊のパレード。	R4.3.31	地区社協
利用方法			
活動範囲			
利用人数等			
備考	令和 2~4 年度はコロナ感染防止のため中止。令和 5 年度は後潟地区と合同で開催予定(小学校統合のため)	R4.3.31	地区社協

## ・地域活動⑦

項目	内容	時点	入手先
名称	北部市民センターまつり	R4.3.31	地区社協
活動団体	北部市民センター	R4.3.31	地区社協
キーパーソン			
活動内容	物品展示、芸能発表、物販コーナーなど	R4.3.31	地区社協
利用方法			
活動範囲			
利用人数等			
備考	令和 2~4 年度は新型コロナウイルス感染症の感染拡大防止のため中止。	R5.3.31	地区社協

## ・地域活動⑧

項目	内容	時点	入手先
名称	祭り関係	R4.3.31	地区社協
活動団体	町会単位	R4.3.31	地区社協
キーパーソン			
活動内容	盆踊り、地域子どもねぶたなど	R4.3.31	地区社協
利用方法			
活動範囲			
利用人数等			
備考	令和2～4年度は新型コロナウイルス感染症の感染拡大防止のため中止。	R5.3.31	地区社協

## ・地域活動⑨

項目	内容	時点	入手先
名称	子ども綱引き大会	R4.3.31	地区社協
活動団体			
キーパーソン			
活動内容	8月第一日曜日	R4.3.31	地区社協
利用方法			
活動範囲			
利用人数等	参加者 約100人	R4.3.31	地区社協
備考	令和2～4年度は、新型コロナウイルス感染症の感染拡大防止のため中止。8町会のうち子ども会があるのは2町会になったため、今後の開催方法を検討中。	R5.3.31	地区社協

## ・地域活動⑩

項目	内容	時点	入手先
名称	海岸清掃	R4.3.31	地区社協
活動団体			
キーパーソン			
活動内容	7月第一日曜日	R4.3.31	地区社協
利用方法			
活動範囲	各町会で実施	R4.3.31	地区社協
利用人数等	参加者 約100人	R4.3.31	地区社協
備考	令和4年度は中止。令和5年度は実施予定。	R5.3.31	地区社協

## 5 地域の課題

## ・困っていること（問題）、やりたいこと（課題）

	項目	問題・課題としてあげた経緯（いつ、どのように把握したか）
1		
2		
3		
4		
5		

## ・問題や課題に対する具体策の提案

	コーディネートの方針（新たに望まれる活動や既存活動の改善点など）
1	
2	
3	
4	
5	

## ・地域の声

- ① 西田沢小学校の学区に児童館がない。エリアだと奥内児童館か油川児童室に行ってくださいということだが、そんな遠くまでは行けない。西田沢小学校では放課後児童会のほかに放課後子ども会がある。（座談会①での参加者の発言）
- ② 町会長には権限が何もないので情報がほとんど入ってこない。4年か5年に1度世帯調査をやるが、2～3%出さない人がいる。我々のよりどころは、自分達で調べた世帯台帳しかない。駐在連絡協議会でも、駐在所の方が変わるたびに自分達で作っている。（座談会①での参加者の発言）

## 6 地区カルテ管理

・記録

	内容	日付	時間	備考
1	作成（仮案）	H28.5		
2	座談会①開催	H28.7.12	18:30~20:00	
3	更新	H28.9		
4	様式変更	H29.2		
5	更新	H30.3		
6	更新	H30.11		
7	更新	R1.9		
8	更新	R2.8		
9	更新	R3.8		
10	更新	R4.9		
11	更新	R5.9		

## 資料 施設等一覧

## 別紙1 社会福祉法人等

## 【社会福祉法人】

R5.4.1時点

法人名	理事長	事務所所在地	電話	施設名
喜倅会	大澤 友義	西田沢字浜田 379	788-7111	障害者支援施設津麦園 ほか

## 【高齢者関係】

## ・介護老人福祉施設（特別養護老人ホーム）

R5.4.1時点

施設名	経営主体	所在地	電話
外ヶ浜荘	(社福)清友会	奥内字宮田 564-2	761-3040

## ・デイサービスセンター（要支援・要介護認定を受けている方）

R5.4.1時点

施設名	経営主体	所在地	電話
外ヶ浜	(社福)清友会	奥内字宮田 568-2	754-4060

## ・グループホーム

R5.4.1時点

施設名	経営主体	所在地	電話
上磯	(有)青森福祉サービス	飛鳥字塩越 4-1	752-8155

## ・短期入所生活介護

R5.4.1時点

施設名	経営主体	所在地	電話
特別養護老人ホーム外ヶ浜荘	(社福)清友会	奥内字宮田 564-2	761-3040

## 【障がい関係】

## ・特定相談支援事業所

R5.4.1 時点

施設名	経営主体	所在地	電話
相談支援事業所津麦園	(社福)喜倅会	西田沢字浜田 379	788-7111

## ・短期入所（ショートステイ）

R5.4.1 時点

施設名	経営主体	所在地	電話
障害者支援施設津麦園	(社福)喜倅会	西田沢字浜田 379	788-7111

## ・生活介護

R5.4.1 時点

施設名	経営主体	所在地	電話
障害者支援施設津麦園	(社福)喜倅会	西田沢字浜田 379	788-7111

## ・施設入所支援

R5.4.1 時点

施設名	経営主体	所在地	電話
障害者支援施設津麦園	(社福)喜倅会	西田沢字浜田 379	788-7111

## 【子ども関係】

## ・放課後児童会

R5.4.1 時点

対象小学校	児童会名	開設場所	所在地	電話
油川小	油川	油川小学校	油川字船岡 36	080-2821-4746

## ・認定こども園

R5.4.1 時点

施設名	経営主体	所在地	電話
認定こども園あすなろ幼稚園	(学)三宝学園	奥内字宮田 61	754-2056
幼保連携型認定こども園おくない	(社福)清友会	奥内字宮田 568-2	754-2108

## 別紙 2 病院等

・病院 なし

・一般診療所

R5.4.1 時点

施設名	所在地	電話	開設者	在宅医療
特別養護老人ホーム 外ヶ浜荘医務室	大字奥内字宮田 564-2	761-3040	社会福祉法人 清友会	
障害者支援施設 津麦園診療室	大字西田沢字浜田 379	788-7111	社会福祉法人 喜倅会	

・歯科診療所 なし